

Informe

Clúster

d'Educació

Superior de

Barcelona

Novembre 2010



Ajuntament
de Barcelona

Índex

01	Resum Executiu.....	1
02	El Clúster d'Educació Superior de BCN.....	3
02.1	RAÓ DE SER DEL CLÚSTER.....	3
02.2	objectius del cluster.....	4
02.3	Integrants del cluster.....	4
03	Pla Estratègic.....	7
03.1	Segmentació Estratègica i Caracterització del Segment prioritzat.....	7
03.2	7
03.3	Viatge de Referència a Austràlia.....	11
03.4	Altres Clústers d'Educació Superior: els possibles competidors.....	13
03.5	Reptes del CLUSTER.....	15
04	Actuacions 2010 - Estat actual d'execució.....	16
04.1	Viatge de Prospecció a la Xina i resultats.....	16
04.2	Guia "on line" de Màsters d' EXCEL·LÈNCIA Global.....	17
05	Escenari 2011.....	19
05.1	Àrees de millora i pla d'accions.....	19
06	La plataforma: del Barcelona Centre Universitari (BCU) al Clúster d'Educació Superior.....	21

01 Resum Executiu

Barcelona compta amb Escoles de Negoci d'alt nivell, molt ben posicionades internacionalment i amb una gran capacitat d'atracció d'alumnes d'arreu del món, ocupant la 8na posició entre les ciutats preferides pels estudiants per cursar-hi un MBA. També les universitats i centres de recerca de Barcelona i la seva àrea metropolitana destaquen per la qualitat de la seva recerca en camps molt diversos, des de la Biomedicina a l'Economia passant per la nanotecnologia i la fotònica, fet que les ha portat a ocupar llocs destacats en producció científica així com en els rànquings internacionals d'universitats, en particular en el Times-Higher Education Ranking.

La oferta de formació de postgraus i màsters de la ciutat, ja molt reconeguda des fa anys en el camp de la gestió, ha experimentat un notable increment en els darrers 3 anys com a resultat de la plena implantació de l'Espai Europeu d'Educació Superior (EEES) que ha situat la formació de Postgrau i Master com un element central per a la co-laboració entre països i institucions i per a la realització d'estudis a l'estranger, sigui amb finalitat professionalitzadora o com a via d'accés a la carrera investigadora.

Els Masters i postgraus, més enllà de la mobilitat dels estudiants de grau que facilita el Programa Erasmus, estan cridats a ser l'eix de les estratègies de captació de talent, tant en el camp de la recerca com en el de la professionalització, la gestió i la emprenedoria.

En aquest context, l'aposta de Barcelona per ser un agent clau en la societat del coneixement i pel canvi de model productiu, requereix el reforçament de totes les estratègies de captació i retenció de talent internacional, com recull el Pla Estratègic metropolità de BCN en la seva Visió 2020.

Barcelona, que ha estat pionera en la posada en marxa d'iniciatives de suport a la vinguda d'estudiants estrangers a la ciutat, amb la posada en marxa ja l'any 1997 d'una plataforma conjunta Generalitat, Ajuntament i Universitats, com és el Barcelona Centre Universitari (BCU) i que l'any 2009 va tornar a ser pionera amb el llançament del "Do it in BCN", plataforma global de captació i retenció de talent professional i emprenedor, vol complementar aquesta aposta amb la posada en marxa del Cluster d'Educació Superior de l'àrea metropolitana de Barcelona, amb la col·laboració i complicitat de les universitats, escoles de negoci i centres de recerca.

El Cluster d'Educació Superior de Barcelona, impulsat a proposta inicial del PEMB, vol ser un referent mundial en el camp de la formació superior de postgrau, contribuint a la projecció internacional de Barcelona i les seves capacitats i a l'atracció de talent, però també reforçant l'educació superior com un sector econòmic estratègic per la Ciutat i la seva Àrea Metropolitana.

La tasca ja realitzada fins el moment, ha permès analitzar la oferta existent, detectar i segmentar els mercats potencials i decidir l'estratègia a seguir per a la consolidació del Cluster i la seva projecció internacional.

Així, junt a la molt elevat grau d'internacionalització de la oferta d'alt nivell en el camp dels postgraus vinculats al món de la gestió, i al important nombre d'alumnes procedents de latinoamèrica que molts Masters són capaços d'atraure, l'anàlisi feta mostra l'elevat potencial d'atracció dels Masters que tenen en la ciència i la qualitat de la recerca, en camps molt diversos, el seu element tractor, i atractor, principal.

Al costat d'aquesta constatació, existeixen un seguit de temes en els que cal incidir, com són incrementar la utilització de l'anglès com a llengua vehicular d'aquest segment d'oferta formativa, la col·laboració entre institucions, tant pel que fa a continguts com en la promoció, fet que a més incidirà en la massa crítica de la oferta, i sistemes d'assegurament de la qualitat i estructures d'acompanyament de les iniciatives d'atracció d'estudiants estrangers i en la seva arribada i estada a Barcelona.

Tant la visita d'estudi feta a un país de referència, com és Austràlia en el camp de l'atracció d'estudiants

estrangers, en aquest cas tant de grau com de postgrau, així com el viatge de prospecció i promoció ja realitzada a la Xina, coincidint amb la setmana de la Mediterrànea i el dia de Barcelona a la Expo de Shanghai, donen suport a aquest diagnòstic i són un bon punt de partença per a les accions a portar a terme de forma immediata i cara a l'any 2011.

En efecte, l'anada conjunta de 5 universitats (UB, UAB, UPC, UPF i URL) i dos Escoles de Negoci (ESADE i EADA), impulsada des del Sector de Promoció Econòmica de la ciutat, ha posat de manifest la importància del treball conjunt, entre i amb les universitats, en les estratègies de projecció internacional i de captació d'estudiants forans.

Per això, per a l'any 2011, junt a iniciatives dirigides a la estructuració i reforçament del funcionament del Cluster, prioritzarem la Xina com objectiu preferent de les accions de promoció, per l'important mercat que representa però també per que pensem existeixen nombroses oportunitats de cooperació i intercanvi,

En aquest sentit, la posada en marxa de la web-guia dels Masters d'Excel·lència Global, que serà accessible a través de la WEB del BCU, que serà la entitat gestora del Clustes, representa una passa concreta en dotar al Cluster d'instruments específics, que combinin la potenciació de la projecció internacional amb l'assegurament de la qualitat de la oferta.

Barcelona aposta per la formació superior, per la generació de coneixement, la innovació i la emprenedoria, com a palanca pel seu desenvolupament futur i com sector econòmic d'importància creixent per la ciutat, com mostra que, fins i tots en aquests dos darrers anys, els àmbits relacionats amb el coneixement, la R+D i la tecnologia, han continuat creant ocupació neta.

En aquesta estratègia, que és part de la Visió 2020 de la ciutat, el Cluster d'Educació Superior de Barcelona, està cridat a jugar-hi un paper central

02

El Clúster d'Educació Superior de BCN

02.1 RAÓ DE SER DEL CLÚSTER.

La voluntat d'impulsar el Clúster d'Educació Superior de Barcelona deriva dels estudis previs a la elaboració del Pla Estratègic Metropolità "Barcelona 2020", en els quals s'identifica l'Educació Superior com un dels potencials sectors tractors per l'Economia de la Regió Metropolitana de Barcelona.

Aquest fet es veu facilitat i reforçat a més pel context de canvis del model de formació superior al conjunt d'Europa, iniciat amb la Declaració de Bolonya, i que ha donat lloc al que es coneix com l'Espai Europeu d'Educació Superior (EEES).

En efecte, la implantació a Catalunya i Espanya del EEES ha comportat, des del curs 2007-2008, la posada en marxa d'una important oferta de Màsters que han passat a ser estudis oficials, sempre i quan superin un procés de verificació i posterior aprovació, i que poden ser impartits tant per les universitats públiques com per les privades.

L'EEES ha significat una oportunitat addicional per al desenvolupament d'aquest sector a Barcelona, ja que ha permès sumar aquesta nova oferta a la de les principals Escoles de Negoci, que ja comptava amb un gran reconeixement i una important capacitat d'atracció d'estudiants estrangers.

Per tant, hi ha diferents factors que contribueixen a l'impuls del Clúster d'Educació Superior de Barcelona:

- El reconeixement internacional de determinades institucions de formació de postgrau: el bon posicionament de les principals escoles de negocis de Barcelona, a projecció internacional creixent d'algunes de les Universitats més joves en àmbits concrets del coneixement, ...
- El reconeixement creixent de la qualitat de la recerca que es porta a terme a les Universitats situades a la Regió Metropolitana de Barcelona.
- La voluntat creixent d'atraure talent internacional, científic i emprenedor, com un dels factors cabdals per a la plena participació de la ciutat en la societat del coneixement.
- L'enorme potencial de creixement del sector, que pot esdevenir un veritable sector econòmic de la ciutat, amb una gran efecte tractor.

També la posada en marxa, per part del Ministeri d'Educació del govern central, de la iniciativa d'atorgament a les universitats, individualment o en col·laboració, de la distinció com a Campus d'Excel·lència Internacional (CEIs), és també un element que afavoreix el plantejament que inspira la constitució del Clúster.

Així, els objectius dels CEIs, entre altres, són la millora de la qualitat de les universitats, potenciar la seva internacionalització, tant pel que fa a la formació com a la recerca, i l'establiment d'una major relació entre les universitats i el seu entorn.

Per tant, el Clúster es pot considerar com un instrument que facilita l'assoliment d'aquests objectius, en tant està clarament orientat a la internacionalització, globalització de les universitats, alhora que representa un marc de relació, estratègica i operativa, entre la ciutat, l'àrea metropolitana, i les universitats del territori.

L'atorgament, l'any 2009, de la distinció de CEI al projecte conjunt de la UB i la UPC, Barcelona Knowledge Campus (BKC), i al presentat per la UAB, així com, el 2010, al projecte HUBc de la UB, Campus Energia de la UPC i Campus Icaria Internacional de la UPF, representen doncs a l'hora una oportunitat i un marc adequat per a la posada en marxa del Clúster, ja que els CEIs també tenen com una de les seves finalitats

la col·laboració de diferents universitats en camps i iniciatives concretes.

Mostra d'això és que els projectes de CEIs els presenten les universitats en col·laboració amb entitats i institucions del territori, de diferent tipologia, com són Ajuntaments, centres de recerca, hospitals, associacions empresarials, etc, Són el que s'anomenen "agregacions" i que volen ser la plasmació del que s'anomena el model de la triple hèlix, és a dir la col·laboració entre universitats, administració i sectors productius.

Aquest conjunt d'elements i factors són els que defineixen el context en el que es desenvolupa la posada en marxa del Clúster d'Educació Superior de Barcelona.

02.2 OBJECTIUS DEL CLUSTER

El Clúster té com a missió reforçar el posicionament internacional de Barcelona com a ciutat de referència en el camp dels Màsters i postgraus. El Clúster ha de possibilitar un increment en l'arribada a la nostra ciutat d'estudiants d'arreu del món, per la qual cosa també constitueix un instrument de la captació de talent internacional.

Per assolir aquesta missió, el Clúster té com objectius estratègics:

Incrementar el grau d'internacionalització dels programes de Master i postgrau

Actual com a palanca d'estímul per a la millora permanent de la qualitat de la oferta i de la incorporació creixent de l'anglès com a llengua d'impartició dels Màsters.

Potenciar els vincles i la col·laboració entre les diferents entitats integrants del Clúster, per tal de desenvolupar tant d'oferta com activitats de promoció conjunta.

Promoure l'establiment d'acords internacionals que facilitin la vinguda d'un major nombre d'estudiants d'arreu del món, en especial de les àrees geogràfiques estratègiques, com és el cas d'Àsia.

Reforçar la relació estratègica entre la ciutat i les institucions d'educació superior.

El Clúster ha de ser l'instrument per aprofundir en l'oportunitat d'internacionalització de les universitats i altres centres d'educació superior de Barcelona, que sorgeix arran de l'EEES. El nou escenari planteja més competència internacional però també possibilita l'accés a nous mercats, l'atracció d'estudiants d'arreu així com de nous perfils d'estudiants. En el món hi ha països, entre ells alguns d'Europeus, que fa temps que han endegat polítiques d'internacionalització en el sector de l'Educació Superior, fins i tot quan l'entorn i el marc legal eren menys propicis que ara.

Cal posicionar el Clúster d'Educació Superior de Barcelona en l'àmbit mundial i endegar les accions per fer de Barcelona una ciutat de referència i líder en aquells segments de la oferta de postgrau amb major potencial i d'especial interès estratègic per la ciutat i l'àrea metropolitana.

El desplegament de les diferents iniciatives que les universitats han de posar en marxa en el marc de les "agregacions" que han obtingut la distinció com a CEIs, ofereix també un marc adient per el impuls del Clúster d'Educació Superior de Barcelona.

02.3 INTEGRANTS DEL CLUSTER

EL CLUSTER D'EDUCACIÓ SUPERIOR de Barcelona es defineix a partir de la oferta de Postgraus i Màsters" de les Universitats i Escoles de Negocis de la ciutat i la seva àrea metropolitana. Integren doncs el Clúster aquelles institucions que entre la seva oferta docent compten amb cursos de postgrau, màsters i estudis de doctorat.

D'aquesta definició se'n desprèn que hi ha una gran diversitat d'agents, de naturalesa molt diferent, que són part d'aquest Clúster.

Així, els principals tipus d'institució que integren el Clúster serien:

- 1- **Les Universitats (inclosos els centres adscrits)**, són institucions docents públiques o privades, que poden estar integrades per diferents centres (facultats,...) on s'imparteixen estudis superiors en diferents branques de coneixement i on s'atorguen les titulacions corresponents, ja sigui de grau com de postgrau (màster i doctorats). Universitats públiques: UB, UAB, UPC i UPF. Universitats privades: URL, Uic i Abad Oliva. Universitat no presencial: UOC
- 2- **Les Fundacions Universitàries** són entitats amb personalitat jurídica pròpia, establertes a partir de les aportacions d'un fundador, en aquest cas d'una universitat, per dur a terme essencialment formació de postgrau. Entre elles destaquen l'IL3 (UB), l'IDEC (UPF) i Fundació UPC-Barcelona Tech (UPC)
- 3- **Les Escoles de Negocis** són institucions docents especialitzades en impartir estudis superiors relacionats amb la gestió empresarial i d'organitzacions, podent fer èmfasi en alguna de les diferents àrees de coneixement de la gestió. Assumeixen també la formació de directius d'organitzacions (multinacionals, empresarials, etc.). IESE, ESADE, EADA, EAE i ESIC són les més destacades i implantades a la ciutat.
- 4- **Les Plataformes Interuniversitàries especialitzades** són organitzacions creades per diferents institucions de formació superior, i que poden comptar amb la participació d'institucions sectorials, amb l'ànim d'oferir conjuntament programes de postgrau en un camp de coneixement determinat. Un exemple destacat és la "Barcelona Graduate School of Economics" (BGSE) o l' Institut Internacional de Postgrau de la UOC.

Però no hem d'oblidar a molts altres agents que també formen part del sistema de valor del Clúster com són les entitats especialitzades en formació, particularment en el camp de la gestió, les universitats i centres de formació corporativa, les entitats de suport a l'arribada i allotjament d'estudiants, els agents que faciliten la incorporació d'estudiants estrangers als postgraus, les empreses que ofereixen allotjament específicament destinat (residències) a estudiants i investigadors, sigui per estades curtes o llargues, el sector turístic que té una oferta destinada també a estudiants i professors i evidentment els organismes públics i associacions que, d'una forma o altre, donen suport a l'àmbit de l'Educació Superior.

A més, l'entorn del sector de l'Educació Superior té una dimensió global destacada que es manifesta en l'existència d'agents i esdeveniments totalment internacionalitzats, com són els sistemes de "rankings", les Fires d'Educació Superior, orientades a la captació d'estudiants estrangers i que tenen lloc a les ciutats més importants de tot el món, els *Jobs Markets* orientats a la contractació internacional de professorat, les xarxes interuniversitàries que agrupen universitats de diferents països, o les entitats de certificació de la qualitat dels programes a escala supraestatal, entre altres.

Per tant, el conjunt d'integrants del Clúster compten amb una oferta àmplia (nombre de programes) i variada (àrees temàtiques de coneixement), amb un grau d'internacionalització desigual en funció de múltiples aspectes: la temàtica del programa, la concentració en mercats concrets o la voluntat d'esdevenir un programa de referència en l'àmbit mundial.

Aquesta oferta, per al curs 2009-2010, es recull en la taula següent.

Àrees	UB	UAB	UPC	UPF	URL	UIC	UAO	UOC	IESE	ESADE	IDEC	IL3	Fund. UPC	BGSE	EADA	TOTAL
Ciències	29	26	13	5	1	0	0	0	0	0	0	2	0	0	0	85
Ciències de la salut	24	25	0	3	2	7	0	6	0	0	1	4	0	0	0	77
Ciències Socials	49	48	0	12	27	5	2	8	1	10	18	10	1	6	4	237
Humanitats	25	31	1	9	2	1	0	7	0	0	3	2	0	0	0	81
Tecnologies	6	12	44	5	15	1	0	8	0	0	1	1	7	0	0	102
Arts i creació	8	1	0	1	3	0	0	1	0	0	3	1	0	0	0	24
TOTAL	141	143	58	35	50	14	2	30	1	10	26	20	8	6	4	606

Per àrees temàtiques les ciències socials és la que concentra una major oferta de programes. Seguida de la oferta de programes tècnics (arquitectura, enginyeria, TICs), Ciències, Humanitats i Ciències de la Salut, i finalment els vinculats a art i creació, com s'observa a la taula 1.

Aquest Màsters comptaven en total amb uns 20.000 estudiants, dels quals aproximadament un 30% són estudiants estrangers, és a dir uns 6.000.

Per tant, Clúster d'Educació Superior compta doncs amb un gran potencial, basat en la solidesa i els prestigi de les entitats que en formen part. Existeix una massa crítica, concentrada geogràficament i que, en alguns casos, ha adoptat certs mecanismes de coordinació. A més es caracteritza per una extensa oferta formativa i especialitzada, aspectes tots ells que es varen analitzar en el procés d'elaboració del Pla Estratègic del Cluster.

Tots els seus integrants estan cridats a participar en les estratègies i iniciatives del Cluster d'Educació Superior de Barcelona, que han de donar com a resultat el seu reforçament, tant pel que fa a la seva cohesió com a la projecció internacional.

03

Pla Estratègic

03.1 SEGMENTACIÓ ESTRATÈGICA I CARACTERITZACIÓ DEL SEGMENT PRIORITZAT

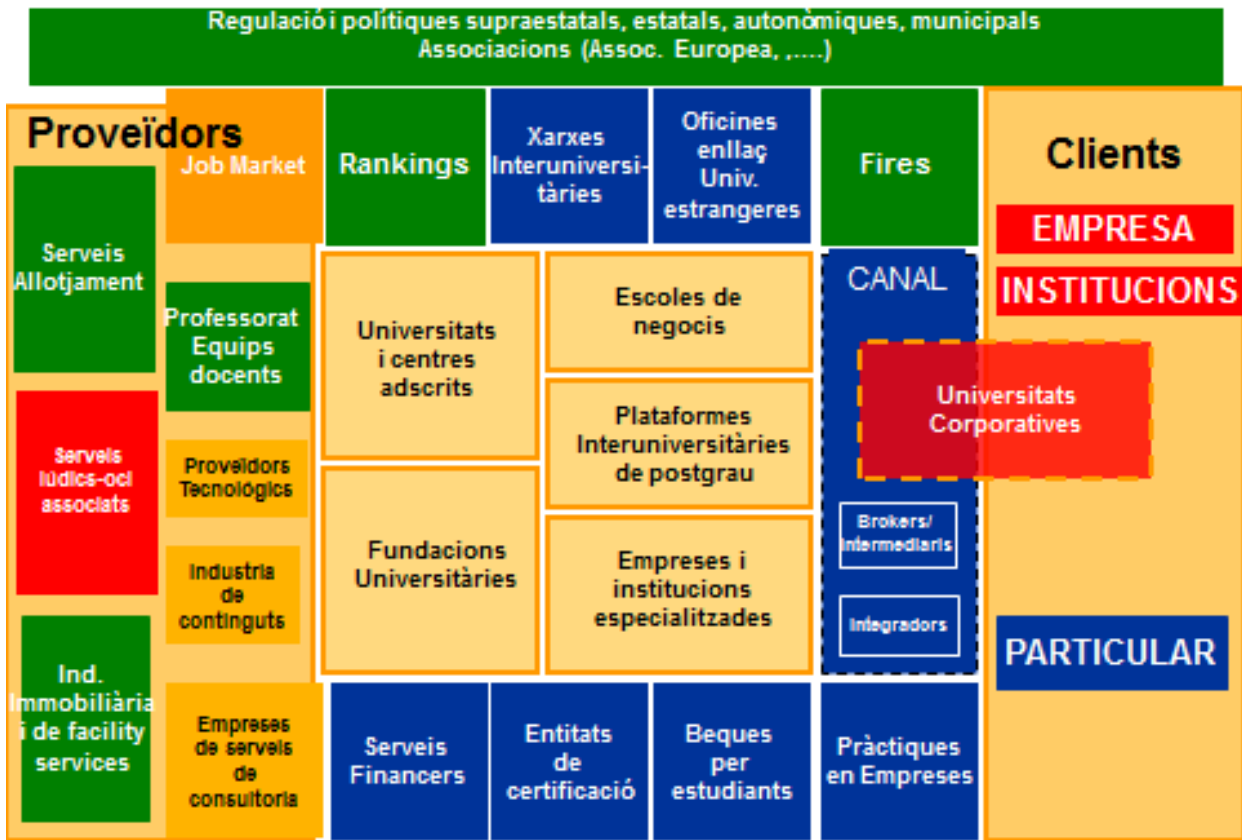
La potencialitat del Cluster justifica doncs la realització d'un "mapatge" exhaustiu de tota la oferta existent per detectar les fortaleeses i les debilitats del sector en el seu conjunt, les oportunitats i amenaces, però sobretot per identificar els segments estratègics amb potencial per esdevenir referents mundials

Els canvis en l'estructura i el marc de la formació superior, que tenen com objectiu final la millora de la competitivitat del sistema i dels diferents agents que l'integren, justifiquen obrir un procés de reflexió estratègica que, pel que fa al producte o segment formatiu, es centra en la formació de postgrau vist el paper central que tindran els Màsters en el nou EEES.

La anàlisi del conjunt d'agents involucrats així com de la oferta disponible, mostra que el perfil del client final determina que el Clúster s'estructuri d'una o altra manera, ja que quan el client final és un estudiant individual (a títol particular), les institucions de Postgrau s'organitzen internament d'una forma determinada (amb un personal definit uns mitjans concrets), i es relacionen amb un entorn que és diferent de si el client final és una empresa que desitja formar als seus empleats.

El resultat d'aquest anàlisi es mostra en el gràfic següent que reproduïx aquesta dualitat de sistemes de valor que podem dir dona lloc a dos sub-clústers diferents: el orientat al client particular i el que es dirigeix al client empresa.

DOS SISTEMES DE VALOR DIFERENT EN FUNCIÓ DEL TIPUS DE CLIENT



Detectada aquesta realitat dual del Clúster, el Pla Estratègic s'ha orientat en la potenciació i dinamització del sistema de valor que es dirigeix al client "estudiant individual" (particular). Mentre que d'altres iniciatives, com la dirigida a promoure Barcelona com a seu preferencial d'universitats corporatives, s'encarreguen de desenvolupar i potenciar el segment del sistema de valor que té l'empresa com a client.

El Clúster identificat té una oferta àmplia i variada, que es pot classificar en Programes intensius en recerca (aquells basats en les fortaleses de la recerca de Departaments Universitaris i centres de recerca, fortament orientats a la realització posterior del doctorat i/o a dur a terme una trajectòria professional en el camp de la recerca), els professionalitzadors (orientats a oferir un coneixement especialitzat en determinades àrees de coneixement amb l'objectiu de fer possible un millor encaix en el mercat professional) i els del camp de la gestió (que doten els estudiants de coneixements i habilitats en matèria de gestió –management – a les empreses i organitzacions en general).

Un cop fet l'anàlisi del conjunt de la oferta formativa oficial del Clúster d'Educació Superior, uns 600 màsters i postgraus, en el curs 2009-2010, s'observa que destaca l'oferta de programes professionalitzadors que representen gairebé un 70% del total dels programes, entre que els fortament orientats a la recerca representen més del 20% i els orientats a la gestió un 10% aproximadament.

Els programes oferts per les institucions del Clúster tenen una projecció internacional diversa. Així hi ha programes essencialment locals orientats a estudiants de l'àmbit català o estatal com a molt. D'altres han aconseguit una internacionalització centrada bàsicament en els països llatinoamericans, culturalment i idiomàticament més propers. Com s'ha comentat a l'apartat anterior, en aquests programes el nivell d'internacionalització és d'un 30%.

Globalment, en el conjunt de màsters oficials, el 60% dels estudiants estrangers provenen de països d'Amèrica Llatina, seguits a molta distància pels provinents de la Unió Europea, que representen un 23%.

També hi ha però un conjunt de programes que, en les matèries respectives, són una referència internacional, que aconseguen atraure estudiants d'arreu del món i competir amb programes similars d'alt nivell oferts a altres països.

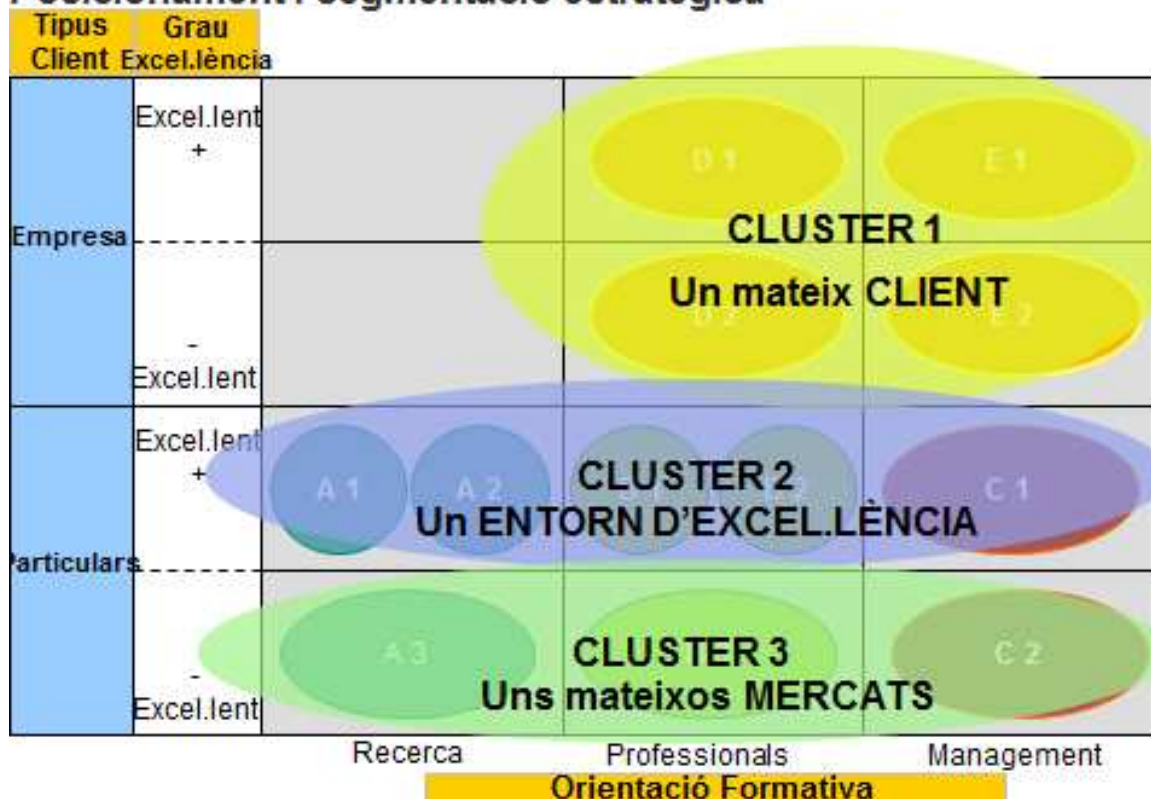
Aquests Màsters es caracteritzen per comptar amb una elevada proporció d'estudiants estrangers, gairebé un 65% del total d'alumnes, així com amb un procés de selecció dels candidats, en base al seu expedient acadèmic o l'acreditació del coneixement de la llengua anglesa, entre altres aspectes. En aquests programes, normalment el nombre de sol·licituds és superior al de places ofertades, i quan s'analitza l'origen dels estudiants estrangers és molt més divers, essent el grup principal el dels procedents de la Unió Europea, amb un 37%, seguit dels procedents d'Amèrica Llatina, amb un 22%. Per la procedència dels seus estudiants, són els Màsters que més rendiment treuen de la mobilitat que permet l'Espai Europeu d'Educació Superior.

Un cop realitzat el "mapatge" del sector i identificats els agents clau que formen part del Cluster així com la caracterització de la seva oferta formativa, la segmentació estratègica posava de manifest l'existència de diferents formes d'abordar el treball a fer amb el Clúster d'Educació Superior.

En efecte, a partir de les variables: tipus de client (particular o empresa), orientació formativa (Recerca, Professionals i Management) i grau d'excel·lència internacional (major o menor grau d'excel·lència – capacitat d'atracció d'estudiants d'arreu del món), en resultaven tres possibles segments estratègics (veure la taula) amb els quals es podria treballar:

- 1) El segment orientat al client-empresa, on la formació es projecta vers la professionalització i especialment en el camp del "management" i en el qual el factor tractor el constitueix el desenvolupament d'un teixit d'empreses i de relacions interpersonals professionals potent.
- 2) El segment orientat a client-particular a través de màsters en un entorn de recerca d'excel·lència internacional. El factor tractor seria el domini de la ciència, la capacitat de generació de nou coneixement i el domini de especialitzacions.
- 3) El segment orientat a client-particular en un mercat molt definit, ja sigui el propi àmbit local o estatal, o centrat en països estrangers molt concrets i culturalment força propers. El factor tractor és disposar d'un mercat potent, ampli, en el qual s'hi està ben posicionat.

Posicionament i segmentació estratègica



Un cop analitzades les tres opcions plantejades, es decideix prioritzar l'eix de client-particular i amb l'excel·lència com element tractor. La idea de fons és establir la dinàmica que faci possible que els programes oferts per les institucions siguin cada cop més internacionals i tendixin a aconseguir un entorn d'excel·lència. A més un dels criteris claus per la prioritització és que a través dels programes que gaudeixen d'un entorn d'excel·lència, les accions de dinamització que s'adoptin implicaran una major atracció d'estudiants internacionals i per tant de talent, que és un dels objectius del Pla Estratègic.

La opció escollida ha de permetre passar de la **missió actual** del sector, molt enfocada a la formació de qualitat però a nivell bàsicament local, a la **visió de futur** pel sector, que és la d'esdevenir un referent mundial en formació de postgrau en determinades disciplines, amb capacitat d'atracció de talent internacional i que aquest talent contribueixi al desenvolupament del país, tant pel que fa a recerca i innovació com en l'àmbit empresarial.

Perfils dels diferents segments del Cluster

	Un mateix Client (empreses i institucions)	Un entorn d'excel·lència	Uns mateixos mercats
Massa Crítica actual (núm. institucions)	+++	+	+++
Volum de negoci (actual) – del cluster	+	++	+++
Posicionament d'Excel·lència (capacitat d'atracció)	++	+++	+
Creixement mercat	+++	++	++
Factors tractors del cluster	Empresa + Universitats corporatives locals	La recerca	Accions dirigides a mercats objectius
Impacte en el temps de les accions	Curt i mig termini	Llarg termini	Curt i mig termini
Clusters Competidors	+	+++ (clusters consolidats)	++ (actuals i potencials)

19/04/2010 | | # 4

L' objectiu general doncs es la captació/atracció de talent d'arreu del món (no limitat a determinades àrees geogràfiques culturalment properes) a partir d'un posicionament de referència internacional de les institucions d'Educació Superior de Barcelona i de la seva oferta, principalment de postgrau (màsters i doctorats), en el que la qualitat de la recerca que es porta a terme en els departament universitaris i centres de recerca, esdevé la força motriu principal.

Els màsters fortament basats en la recerca es desenvolupen en institucions molt ben relacionades internacionalment i la seva oferta de programes esta altament vinculada a la ciència d'excel·lència, fet que els permet gaudir d'un alt reconeixement internacional en països sofisticats. Sovint esdevenen un referent, fet es tradueix habitualment en prestigi i reputació tant d'un programa en concret com del conjunt de la institució.

Els programes que s'ofereixen en aquest context es caracteritzen per comptar amb els millors professors, independentment de la seva nacionalitat, d'un bon posicionament en els rànquings en el cas d'algunes temàtiques (especialment les vinculades al management), comptar amb infraestructures i mitjans avançats, oferir opcions de futur pels estudiants (plaça de doctorat, carrera en recerca, pràctiques en empreses o oferir bones opcions d'inserció professional).

A més, en alguns casos la oferta de programes amb un fort component internacional que pot arribar a atorgar dobles titulacions o titulacions conjuntes entre institucions de diversos països (per exemple els Erasmus Mundus o els Global MBA). En altres, aquests programes de referència compten amb un recolzament d'institucions de prestigi (públiques o privades) que reforcen la projecció internacional del programa.

03.2 VIATGE DE REFERÈNCIA A AUSTRÀLIA

Un cop establerta la visió de futur pel Clúster d'Educació Superior de Barcelona, del qual se'n desprenen els dos grans objectius d'increment del nivell d'internacionalització dels programes d'excel·lència ja reconeguts com a tal i de contribuir a incrementar el nombre d'aquests programes, es van identificar Clústers de referència internacional a fi d'analitzar amb major detall les accions i pràctiques que aquests Clústers han implementat.

Un model a prendre com a referent és el cas australià. Austràlia esdevé un referent internacional pel que fa a incrementar tant el nombre de programes d'excel·lència com el grau o nivell d'internacionalització dels mateixos. En efecte, Austràlia no disposa de les millors universitats del món si atenem als rànquings de referència, però en els darrers anys ha estat un dels pocs països que ha experimentat un fort creixement d'estudiants estrangers, fins a convertir-se en el país amb un major percentatge d'estudiants forans: un 22% el que representa 600.000 estudiants.

Austràlia ocupa el 5è lloc a nivell mundial pel que fa a la recepció d'estudiants estrangers, i representa un 7% del mercat total. Les xifres de creixement experimentat en el període 2005-09, amb una taxa acumulada del 83%, mostren que la política d'atracció d'estudiants estrangers va esdevenir una prioritat,

Les principals conclusions el viatge de referència a aquest país es poden sintetitzar en els següents punts:

1 - Pel que fa al model de Governança. Existeix un model de governança amb tres nivells que es relacionen entre ells:

- **Òrgans governamentals:** organismes per promoció internacional, promoció excel·lència en la docència, qualificació de programes, etc.

- **Sistema universitari:** associacions d'Universitats, aliances estratègiques entre universitats, agents comercials, iniciatives interuniversitàries, etc.

- **Institucions:** universitats.

D'aquesta manera el conjunt del sector de l'Educació Superior està involucrat en les iniciatives que s'impulsen com a clúster i es coordinen eficaçment i de forma complementària per tal d'aplicar accions a tots els nivells per aconseguir els objectius definits conjuntament.

2- Pel que fa a la Projecció Internacional de l'Educació Superior d'Austràlia:

Es va constituir AEI (Australia Education Internacional), un ens governamental creat exclusivament per impulsar i desenvolupar la internacionalització del sector d'Educació Superior, afavorint l'atracció d'estudiants estrangers (in-bound) i la formació en d'altres països.

Generació d'una marca potent conjunta "Study in Australia" que el conjunt d'Institucions fa seu i incorpora en la promoció del seu centre i d'un portal on hi ha informació molt detallada de les institucions: la seva rellevància, la seva oferta docent, l'oferta d'allotjament, el que cal saber del país, l'oferta de lleure i turística associada.

Procés per entrar a nous mercats ordenat i consensuat:

- Selecció conjunta d'un mercat d'interès (Govern i Sistema Universitari)
- Establiment de contactes a nivell polític amb governs d'altres països.
- Signatura d'acords de col·laboració entre governs que faciliten acords entre universitats.
- Promoció del sistema d'Educació Superior per part de AEI
- Cada universitat signa acords amb els partners que prefereix

El rol dels Agent comercials és clau. L'atracció dels estudiants internacionals es vehicula principalment a través d'agents (90% dels estudiants que arriben al país ho fan a través d'agents comercials). Compten amb una xarxa de 15 oficines arreu del món per promoure l'Educació Superior del país vinculada a la promoció econòmica del país.

3- Pel que fa a l'acollida dels Estudiants:

-Intervenció dels òrgans que promocionen l'Educació Superior del país en el **procés de concessió de visats** pels estudiants que venen de l'estranger. De manera que es facilita que qui vol venir i ha estat admès per una Universitat no en quedi impossibilitat per falta de visat.

-L'establiment d'un **codi de drets i deures dels estudiants estrangers** que crea seguretat jurídica i estableix la responsabilitat de tots (universitats i alumnes). S'ofereix als estudiants la possibilitat que el temps dedicat a estudiar al país pugui computar per l'obtenció del permís de residència

4- Pel que fa a les institucions docents

- Departaments de relacions internacionals potents: Organització interna clarament enfocada a la projecció internacional de les institucions
- Aposta també per fer formació en d'altres països (de les 39 universitats Australianes, un terç tenen campus propis a l'estranger).
- Aposta de creixement centrada en els postgraus (postgraus prioritaris respecte els graus).
- Organització física dels campus per àrees de coneixement enlloc de titulacions per tal de crear sinèrgies,
- Personal que s'encarrega exclusivament de la gestió de la posició dels centres en els rankings de referència mundials, a fi d'assegurar-se que la posició de la universitat en el "ranking" respondrà a informació actualitzada.

5- Pel que fa a l'oferta docent

- Oferta complementada per Intershps finançat des dels òrgans governamentals.
- Priorització de l'aspecte de la qualitat docent (sovint deixada de banda en favor de la recerca): establiment de best practices, sistema de awards, etc. Vehiculats per organisme governamental.
- Fixació d'estàndards i criteris d'avaluació dels programes i publicació dels resultats.

6- Pel que fa a la demanda:

- Intel·ligència de mercat** a partir del coneixement en profunditat d'altres països pel que fa al nivell d'Educació Superior, les necessitats i preferències a nivell de formació de postgrau, i del potencial existent.
- Situar-se a prop de la demanda** internacional gràcies als agents comercials com IDP Education que té la missió d'atraure estudiants o de la promoció feta per AEI (Austrade), que facilita el contacte amb potencials estudiants.

7- Finançament del sistema Universitari. Els preus pagats pels estudiants internacionals representen un 25% aproximadament del pressupost de les institucions universitàries, la qual cosa els aporta recursos econòmics i independència financera.

8- Beneficis pel desenvolupament econòmic del país:

- El **sector de l'Educació Superior** s'ha convertit en el 4t sector econòmic amb més pes del país.
- El **sector turístic** (allotjament, activitats de lleure, turisme, restauració, etc.) també se'n beneficia enormement ja que representa 2/3 de la facturació del sector de l'Educació Superior.

03.3 ALTRES CLÚSTERS D'EDUCACIÓ SUPERIOR: ELS POSSIBLES COMPETIDORS

El sector de l'Educació Superior és present amb major o menor rellevància a tots els països del món, però l'organització en clústers amb estratègies ben definides i acordades amb el conjunt del sector no es dona habitualment.

Amb tot però existeixen arreu del món clústers centrats en Educació Superior, les seves diferents característiques i orientacions estratègiques ens permeten classificar-los en dos grans grups:

- 1- **Clústers estructurats i madurs:** que fa temps que treballen com a clústers organitzats i han implementat amb èxit polítiques de millora a diferents nivells (innovació, internacionalització, mecanismes de governança i coordinació, etc.). Dins d'aquest grup distingim entre aquells "clústers

tradicionals” basats en l’excel·lència i el coneixement, i els “nous clústers” que s’han desenvolupat més aviat a partir d’un posicionament diferencial.

- **Clústers tradicionals:** es tracta de clústers basats en l’excel·lència i el coneixement, d’un enorme prestigi internacional a nivell de formació avançada, amb un bagatge i trajectòria històrica notable, molt intensius en la creació de nou coneixement i que compten amb docents, experts i investigadors de referència internacional i amb capacitat d’obtenir importants reconeixements (Premis Nobel). Tenen facilitat per atraure el millor talent d’arreu del món. En aquest cas hi trobem clústers com els de Oxford i Cambridge (UK), o Boston i Califòrnia (EEUU), entre altres.
- **Nous clústers:** es tracta de clústers basats en un posicionament diferencial, que s’han creat amb la voluntat de funcionar com a tals, per tant amb el compromís del conjunt del sector d’Educació Superior, i on s’han establert polítiques actives de millora en àrees d’interès comú, i òrgans de representació i coordinació del clúster. Tenen com a objectiu comú aconseguir ser visibles a nivell internacional.

Dins d’aquesta categoria el màxim exponent és Austràlia. Austràlia és un cas paradigmàtic, ja que sense ser un pol tradicional de coneixement, ha aconseguit una destacada captació de talent internacional (no sols del continent asiàtic, sinó també de països com Xile, Sudàfrica, Brasil o Europeus), ha sistematitzat la cadena de valor d’Educació Superior, ha contribuït a la generació d’agents amb projecció internacional (IDP Education), ha desenvolupat els models d’ *inbound* i *outbound* education, ha potenciat l’acolliment i gestió d’estudiants internacionals i ha intensificat les polítiques de millora en generació de talent.

- 2- **Clústers en fase d’estructuració:** Clústers amb enorme potencial per posicionar-se com a Clústers de referència internacional o regional. Estant en curs de definició i/o implementació d’ un Pla Estratègic pel conjunt del sector. En tot cas, a més de comptar amb condicions favorables per a desenvolupar el clúster, existeix la voluntat de fer-ho i amb la participació dels agents que en formen part.

Alguns casos d’aquest tipus de clúster serien:

-Xina: que a dia d’avui està generant Clústers d’Educació Superior en diverses ciutats, i compta amb una institució governamental que volen jugar aquest rol (China Education Association for International Exchange –amb seu a Beijing),

-Xile: concretament Valparaíso que ha institucionalitzat un clúster que vol ser referent pel conjunt d’Amèrica Llatina.

-Alemanya: on s’han articulat polítiques d’internacionalització conjuntes o han sorgit iniciatives amb impacte internacional – per exemple el ranking CHE-.

-França: especialment a París, on s’han dut a terme estratègies de captació de talent i de formació *outbound* per part de reputades escoles de negocis.

-Canadà: especialment Montreal i Toronto pel que fa a la captació de talent.

Barcelona compta ja amb organitzacions amb prestigi internacional en àmbits temàtics molt diversos però especialment en el cas de les escoles de negocis. Malgrat aquest fet i al progrés experimentat per la recerca que es porta a terme a Barcelona, en conjunt aquest reconeixement encara no ha assolit el nivell d’excel·lència dels principals pols de coneixement mundial.

Per això, per tal que Clúster de Barcelona esdevingui un “clúster visible internacionalment”, un bon model per aconseguir desenvolupar una estratègia d'èxit, i en especial pel que fa a la seva estructuració i governança, és el cas d'Austràlia que ha aconseguit posicionar com un Clúster de referència internacional amb forta capacitat d'atracció de talent, implicant el conjunt de les Institucions d'Educació Superior del país en la consecució d'objectius comuns i generant un sistema de valor potent i del tot internacionalitzat.

03.4 REPTES DEL CLUSTER

A partir del coneixement de sistemes d'Educació Superior de referència a nivell internacional i del coneixement de la realitat del Clúster d'Educació Superior de Barcelona, per tal d'aconseguir la visió de futur desitjada pel clúster cal fer front a diferents reptes d'acord a la naturalesa dels diferents programes i al segment en el que focalitzar de forma prioritària les actuacions:

A) Màsters basats i orientats a la Recerca: desenvolupar incentius del model econòmic. Cal definir un model que permeti: (1) invertir en promoció internacional, (2) recompensar el sobre esforç de fer un programa formatiu internacional i (3) poder fer front al cost de la participació de professors internacionals reconeguts

B) Màsters bàsicament Professionalitzadors: complementar la docència dels programes amb una oferta d'interships i accedir a nous mercats. Cal potenciar el desenvolupament de nous productes, com la coordinació amb els clusters industrials locals i/o empreses a nivell internacional.

C) Màsters en el camp de la Gestió (Management): accedir a nous mercats. Cal identificar nous mercats d'interès comú, identificació dels factors d'èxit, desenvolupament de canal, i posada en marxa d'accions de promoció.

Junt a aquest factors, l'establiment de les estructures de la seva governança és també un element cabdal pel desenvolupament del Clúster d'Educació Superior de Barcelona.

04

Actuacions 2010 - Estat actual d'execució

04.1 VIATGE DE PROSPECCIÓ A LA XINA I RESULTATS

A finals del mes d'agost i principis de setembre, es va dur a terme una actuació concreta consistent en un viatge de prospecció al mercat xinès d'Educació Superior.

El mercat xinès d'estudiants d'Educació Superior és un dels que estan experimentant un major creixement en els darrers anys i suscita d'interès de les institucions d'Educació Superior de Barcelona especialment pel que fa a l'atracció de talent. En quinze anys la població xinesa d'entre 18 i 22 anys matriculada en estudis superiors ha passat de poc menys del 5% al 22%.

La importància de la formació s'ha anat consolidant entre la població xinesa i es el creixent nombre de graduats amb interès per cursar estudis de postgrau a l'estranger. Actualment Àsia ja suposa el 50% del mercat global d'estudiants que estudien a l'estranger i la Xina amb 457.000 estudiants representa una tercera part del total asiàtic i un 15% del mercat mundial. Actualment les preferències dels estudiants xinesos estan focalitzades principalment en països de parla anglesa (EEUU, Austràlia, Canadà, UK o Nova Zelanda) o països veïns (Corea del Sud i Japó), que en conjunt representen el 75% de les destinacions escollides pels estudiants xinesos.

L'objectiu principal del viatge va ser conèixer el funcionament del sector d'Educació Superior existent a la Xina i en especial els canals utilitzats per afavorir la mobilitat d'estudiants xinesos que volen estudiar a l'estranger. També es volia entendre el procediment de presa de decisió de l'estudiant xinès a l'hora de triar un destí en un país estranger on cursar estudis de postgrau. Amb aquesta informació es podrien definir polítiques de comercialització i promoció eficaces, i sobretot identificar els agents clau (universitats, agents comercials, etc.) per tal d'establir-hi acords de col·laboració. Amb aquesta finalitat es varen visitar institucions governamentals, tant nacionals com regionals, així com universitats, agents intermediaris i organitzadors de Fires d'Educació Superior, tant a Shanghai com a Beijing, amb un total de 15 entrevistes.

Així mateix i atès que en aquelles dates se celebrava el dia de Barcelona a la Expo de Shanghai es va organitzar un acte de promoció de les institucions d'Educació Superior de Barcelona i de la seva oferta formativa davant d'un auditori format per estudiants, agents i representants d'universitats xineses de l'àrea de Xangai..

Tant a les visites de prospecció com a l'acte de promoció es va comptar amb la participació de les principals universitats i escoles de negoci situades a Barcelona: UB, UAB, UPC, UPF, URL, ESADE i EADA.

Com a resultat del viatge s'han establert contactes amb institucions docents i altres agents, entre ells el China Education Association for International Exchange, institució depenent del Ministeri d'Educació, que s'erigeix com a equivalent al gestor del Clúster d'Educació Superior a la Xina i que s'encarrega de facilitar els contactes entre institucions estrangeres i xineses per tal d'assolir acords de col·laboració. A més, la prospecció realitzada va posar de manifest que les institucions xineses tenen interès en col·laborar amb institucions d'educació de Catalunya al voltant de programes i temàtiques concretes.

L'estat xinès està participant de manera directa en el procés consistent en afavorir la mobilitat d'estudiants xinesos i també d'atracció d'estudiants d'altres països cap a la Xina. A banda de fixar el reconeixement de títols i d'institucions signant acords amb els governs d'altres països, organitza fires internacionals d'Educació Superior a la Xina, acredita agents comercials, assigna la concessió de beques en base a

l'avaluació de candidats (a nivell estatal i local), duen a terme la promoció exterior (per exemple: Study in Xangai).

La mobilitat dels seus estudiants, en especial cap a països de parla anglesa, es basa en bona part en l'activitat dels agents intermediaris, que és la via utilitzada per un 50% o més dels estudiants xinesos que marxen a estudiar a l'estranger. N'hi ha uns 300 per tot el país concentrats principalment a Beijing i en menor mesura a Shanghai. El seu model de negoci es basa en el cobrament de comissió (10-20%) de la matrícula del primer any de l'estudiant. També poden oferir serveis addicionals d'assessorament a l'estudiant i serveis de màrqueting a les pròpies universitats. Mentre que els acords entre universitats s'estima que garanteixen la mobilitat d'entre un 15 i un 20% dels estudiants. Mentre que el 25% restant correspon als estudiants que directament trien un destí a l'estranger.

Pel que fa als criteris de compra preferents es poder sintetitzar en els tres següents: la reputació (entesa com la posició en rànquings de referència, per exemple el Shanghai Jiatong), que l'anglès sigui la llengua vehicular del programa, tant als països de parla anglesa com no, i finalment, el fet de que la institució que ofereix programes estigui a la llista d'institucions acreditades per part del Ministeri d'Educació xinès.

Les universitats xinesa han anat avançant posicions en els rànquings de referència internacional, han subscrit nombrosos acords amb universitats d'altres països, sobretot amb els Estats Units, i han desplegat polítiques en favor de la internacionalització de les seves institucions. Els principals models de col·laboració existents són les dobles titulacions, els programes conjunts, programes becats de curta durada, workshops conjunts, programes de conferències internacionals, interships internacionals o programes d'intercanvi.

L'objectiu a futur pel Clúster de Barcelona és poder assistir com a tal a la Fira EDUCATION EXPO 2011 que se celebra el mes d'octubre a les principals ciutats xineses (Beijing, Shanghai o Guanzhou entre d'altres). A més el contacte amb el "China Education Association" ha de servir per afavorir el coneixement mutu entre institucions d'un i altre país i l'establiment d'acords específics entre universitats.

04.2 GUIA "ON LINE" DE MÀSTERS D' EXCEL·LÈNCIA GLOBAL

L'any 2009, el Pla Estratègic Metropolità de Barcelona, va impulsar un estudi per analitzar la oferta de Màsters i postgraus amb una major dimensió internacional. El resultat va ser una selecció d'uns 60 Màsters feta en base als criteris d'idioma (web en anglès i classes també majoritàriament en anglès) i amb procés de selecció d'alumne, d'acord amb el seu currículum acadèmic i a que acreditin un bon nivell de coneixement de l'anglès.

Una vegada feta aqueta selecció, que l'estudi denomina "Màsters d'Excel·lència Global", es va comprovar que eren màsters amb capacitat per ser referents internacionals en les seves disciplines, que es caracteritzaven per acollir estudiants d'arreu del món i en una proporció superior a la mitjana dels conjunt dels Màsters oficials analitzats.

En aquesta selecció de Màsters Globals el estudiants estrangers representen més del 50% del total, front el 30% per al conjunt dels Màsters oficials, i també la procedència dels alumnes és diferent doncs més d'un 50% dels alumnes estrangers procedeixen d'altres països de la UE, front el 30% pel conjunt dels màsters, i quasi un 20% són d'Amèrica Llatina, front el 60% que representen els alumnes procedents d'aquells països pel conjunt dels Màsters.

A més, també compten amb un 18% d'alumnes d'Àsia, procedència que sols representa el 3% en el conjunt dels Màsters.

A partir d'aquest estudi i de la selecció feta, que va ser contrastada amb cada universitat i centre, s'ha elaborat una guia on-line, trilingüe, d'aquests "Màsters d'Excel·lència Global" que presenti els màsters que aconsegueixen els criteris indicats i que serà actualitzada curs a curs per tal de donar a conèixer de forma específica aquesta oferta formativa clarament orientada a un públic internacional, essent la utilització de la llengua anglesa el principal factor diferenciador.

La actualització periòdica de la guia es farà d'acord amb les universitats i escoles, a partir dels amb independència de quina sigui la disciplina de que es tracti.

Aquesta guia “on line” serà actualitzada anualment, ja que cal tenir present que en el cas dels Màsters les universitats i centre poden modificar cada curs acadèmic la seva oferta, d’acord amb la demanda, les seves fortaleses i prioritats, a diferència del que passa amb els Graus, amb una oferta més rígida.

El procés d’actualització i, en el seu cas, la incorporació a la guia dels Màsters que reuneixin els requisits ja indicats serà supervisat pel Comitè de Coordinació del Programa Barcelona Recerca i Innovació, comitè en el que estan representades totes les universitats que participen en el Programa.

Els Màsters seleccionats inicialment són oferts per una quinzena d’institucions d’educació superior de Barcelona i l’Àrea Metropolitana i estan classificats en 11 àrees temàtiques:

- Administració i Direcció d’ Empreses
- Arquitectura
- Ciències Ambientals
- Ciències Aplicades
- Ciències de la Salut
- Dret, Ciències Polítiques i Treball
- Economia i Finances
- Enginyeries
- Llengua
- Relacions Internacionals
- Tecnologies de la informació i les comunicacions

La guia serà accessible a través de la web del BCU, en concret a través de l’espai “Estudiar a Barcelona”.

Per a cada Màster la guia inclou una fitxa amb el nom del programa, la institució que l’ofereix o que dirigeix el programa en cas de ser interuniversitari, l’àmbit temàtic, una breu sinopsi sobre el programa, un enllaç cap a la web del màster en versió anglesa, el grau de docència en anglès i, en cas que el màster sigui interuniversitari, es consignen els noms de les institucions que imparteixen el programa.

05

Escenari 2011

05.1 ÀREES DE MILLORA I PLA D'ACCIONS

El Pla d'accions dissenyat per a l'any 2011 s'estructura en diferents àrees de millora en base a les necessitats detectades.

Per una banda trobem les accions transversals que afecten el sector en el seu conjunt i dintre de les quals hi ha les relacionades amb: el Màrqueting i la Comercialització Internacional, el Reforç i la Millora de la Oferta, la governança. Mentre que a nivell d'accions verticals, centrades en un mercat concret trobem un pla d'accions específic pel mercat xinès.

A- GOVERNANÇA

1. Constitució del Cluster (amb personalitat jurídica pròpia): redacció i aprovació dels estatuts, sistema de governança, etc.
2. Creació comissions específiques i posada en funcionament (Grups de reflexió estratègica per segment)
3. Selecció de la figura del Cluster-Manager
4. Completar les funcionalitats de la web de coordinació del cluster que resten, dotar-la del contingut necessari i posar-la en funcionament per al conjunt d'agents del clúster

B- MARKETING I COMERCIALITZACIÓ INTERNACIONAL

1. Marca i Web conjunta: "BCU-Study in Barcelona"
2. Campaign Manager – CRM pel conjunt dels agents o sistema
3. Afavorir la generació de "Marketing Consortiums", entre universitats i les altres institucions.
4. Desenvolupament d'una xarxa internacional de promoció (Consolats de Mar, Acc1ó, Oficines de la Generalitat a l'exterior,...).
5. Desenvolupament de mercats d'interès comú: Xina, Índia i Brasil.
6. Estandardització i suport a mecanismes de promoció: Workshops, presentacions a nivell internacional, missions de prospecció: FAM-trips, PRESS-trips, estudis de mercat, assistència a fires, ...
7. Mapa d'agents (Traders) a nivell internacional.
8. Comitè conjunt de coordinació amb el sector turístic (no només per realitzar accions de promoció internacional de forma conjunta, sinó també per coordinar accions d'acollida necessàries).

C- REFORÇ I MILLORA DE LA OFERTA

1. Programa de “interships” amb empreses de l’entorn i internacionals
2. Mapa de competències-opportunitats per a nous programes
3. Impuls a la creació de grans plataformes inter-universitàries (per explotar sinèrgies a nivell de competències i economies d’escala a nivell econòmic)
4. Constituir un Comitè de Gestió i Relació per millorar el nostre posicionament en els Rànquings internacionals.
5. Afavorir la generació de programes en anglès i amb un major nombre de col·laboracions amb Universitats d’altres països.
6. Codi de conducta-drets i deures, regulació (visats,...)
7. Sistema d’avaluació de la Qualitat i l’excel·lència (negoci internacional) i Premis anuals
8. Recollida i gestió d’informació (situació del clúster i anàlisi dels mercats internacionals)

D- MERCAT XINES

1. Abordar el mercat xinès de forma conjunta (com a clúster) amb portafoli de programes en anglès (i en castellà) a través de la creació d’un getting agent tipus IDP-australià.
2. Tenir presència com a clúster a Xina (oficina pròpia de representació)
3. Fer llista completa d’agents xinesos (tipus sending) homologats i caracteritzarlos/valorar-los
4. Establir acords amb agents (1-2 aprox per àrea geogràfica) com a clúster
5. Assistir a la Fira d’ Educació China Education Expo 2010 del proper mes d’octubre com a clúster almenys a Beijing i Shanghai, i idealment també a Guanzhou.
6. Fer acord del clúster amb la China Education Association for International Exchange (òrgan governamental amb seu a Beijing).
7. Organitzar missions inverses per agents, govern i universitats xineses.
8. Fer una guia “Studying in Barcelona” i la web del clúster en xinès amb una oferta específicament dirigida a aquell mercat xinès.
9. Tenir presència al buscador d’ Internet de referència a la Xina (www.baidu.com).
10. Establir convenis de col·laboració amb les TOP universitats xineses i organitzar presentacions a estudiants xinesos

06

La plataforma: del Barcelona Centre Universitari (BCU) al Clúster d'Educació Superior

El Barcelona Centre Universitari va néixer a l'any 1997 a iniciativa del Pla Metropolita de Barcelona i té com a objectiu facilitar tots aquells aspectes que tinguin a veure amb la vida extra acadèmica de la comunitat universitària forana.

El seu públic principal és el col·lectiu d'estudiants, siguin de grau o postgrau, que provenen de la resta de l'estat espanyol o de l'estranger. Però el BCU també ofereix serveis d'allotjament a professors i investigadors, així com, sota demanda concreta, a emprenedors que vulguin explorar la possibilitat de desenvolupar la seva tasca emprenedora a la ciutat.

Per les seves característiques, el BCU és un organisme únic a l'Estat espanyol.

Formen part del BCU, la Generalitat de Catalunya, l'Ajuntament de Barcelona, Talència, la Universitat de Barcelona, la Universitat Autònoma de Barcelona, la Universitat Politècnica de Catalunya, la Universitat Pompeu Fabra, la Universitat Ramon Llull, la Universitat Internacional de Catalunya, la Universitat Abat Oliba i la Universitat de Vic.

El BCU es regeix per un Comitè Executiu, que es reuneix dues vegades a l'any i al que hi assisteix un representant de cada una de les institucions membres; i una Comissió de Seguiment que es reuneix cada tres mesos i del que formen part un representant de la Generalitat, un de l'Ajuntament, un d'una universitat pública i un d'una universitat privada.

Els objectius del BCU són:

- Disposar d'una oferta d'habitatge adient per les necessitats dels diferents perfils d'usuaris: estudiants, professors i científics forans.
- Contribuir a la difusió de la oferta formativa universitària, de grau i post-grau, i incloent la de les escoles de negocis de la ciutat.
- La organització i difusió d'activitats destinades a la integració cultural i social d'aquests col·lectius.

En la seva web (www.bcu.cat) trobem aquests apartats:

- . ALLOTJAR-SE A BARCELONA
- . ESTUDIAR A BARCELONA
- . INVESTIGAR A BARCELONA
- . VIURE A BARCELONA
- . AGENDA CULTURAL DE LA CIUTAT DE BARCELONA

Aquest any 2010, a trenta u d'octubre la web del BCU ha rebut més de 20.000 visites, de les quals 16.000 han estat per informar-se de l'Allotjament.

D'aquestes, a 3742 persones se els hi ha ampliat la informació sobre Allotjament, sigui de forma presencial,

per tel o via email.

A data de 31 d'octubre, hi ha 1.614 persones que han estat allotjades a través dels serveis que ofereix el BCU, de les quals 1.127 són nous allotjats arribats al llarg del 2010. Al llarg de tot el 2009, el nombre total de nous allotjats va ser de 923 i el total d'allotjats de 1539.

Les persones allotjades pel BCU són de 75 nacionalitats diferents, essent les més nombroses les espanyoles, seguides de les nord-americanes, franceses, italianes i, dins les procedents de Sud-americana, les mexicanes.

L'objectiu del BCU és de tipus subsidiari i complementari, és a dir, que la seva finalitat principal és la de garantir que, sobretot, cap estudiant però tampoc cap investigador, deixa de venir a Barcelona per no trobar l'allotjament adient a les seves demandes i necessitats.

Per això, l'any 2009, i mitjançant la signatura de convenis específics de col·laboració, el BCU va començar a donar un servei personalitzat d'Allotjament a científics vinculats als següents centres i entitats: Institut de Medicina Predictiva i Personalitzada del Càncer (IMPPC), Institut de Recerca Biomèdica (IRB), Institut de Bioenginyeria de Catalunya (IBEC), el Centre Tecnològic de Telecomunicacions de Catalunya (CTTC), l'Institut de Geomàtica (IDEG), el Centre de Recerca d'Agrogenòmica (CRAG), la Fundació Bosch i Gimpera, Fusion for Energy (projecte ITER), el Centre de Recerca de Salut Internacional de Barcelona (CRESIB), el Barcelona Super Computador (BSC), la Universitat Oberta de Catalunya (UOC) i l'Institut Barcelona d'Estudis Internacionals (IBEI).

Les seves característiques fan del BCU la plataforma més adient per a visualitzar i projectar el Clúster d'Educació Superior i la seva tasca. D'aquesta forma el BCU completarà els objectius per als que havia estat concebut des d'un principi, doncs quan va néixer el 1987 ja ho va fer amb la missió d'impulsar, coordinar i dirigir les accions i activitats necessàries per a promocionar l'àrea metropolitana de Barcelona com un centre universitari internacional. Aquest fet facilitarà a més que el BCU pugui encarar amb una major força aquesta nova etapa, tant des del punt de vista institucional com estructural.

El Clúster haurà de tenir entitat jurídica pròpia i a més d'universitats, escoles de negoci i altres centres de formació, també en han de formar part les entitats que participen en altres aspectes de la seva cadena de valor, com les que compten amb oferta d'allotjament específica per estudiants o les que faciliten la vinguda d'estudiants a la ciutat.