

CITY RESILIENCE GLOBAL PROGRAMME



UN HABITAT
FOR A BETTER URBAN FUTURE

«La respuesta humanitaria por sí sola es totalmente insuficiente. Debemos establecer un fuerte vínculo entre la dimensión humanitaria, la de resiliencia y la de desarrollo».

ANTÓNIO GUTERRES

Secretario General de las Naciones Unidas



La labor de resiliencia de ONU-Hábitat reúne a autoridades locales, organizaciones humanitarias, círculos académicos y demás partes interesadas para crear resiliencia en nuestras ciudades

¿QUÉ ES UNA CIUDAD RESILIENTE?

Evalúa, planifica y actúa para prepararse y responder a las amenazas externas y debilidades internas – debidas a causas naturales o humanas, repentinas o lentas, esperadas e inesperadas – con el fin de proteger y mejorar la vida de las personas, asegurar el desarrollo, fomentar un entorno de inversión, y generar cambios positivos.

LOS RETOS



Crecimiento
rápido de las
ciudades



Cambio
climático



Compromiso
de los socios



Capacidad de los
gobiernos
locales

AGENDAS INTERNACIONALES, AHORA MAS QUE NUNCA

Están establecidos en marcos internacionales acordados a nivel mundial y nuestro trabajo promueve el logro de estos objetivos y metas.





¿QUÉ ES RESILIENCIA URBANA?

Capacidad mensurable de cualquier sistema urbano, junto con sus habitantes, para mantener la continuidad a través de todas las amenazas externas y debilidades internas, mientras positivamente se adapta y se transforma hacia la sostenibilidad.

LOGICA DEL PENSAR RESILIENTE

Es esencial la construcción de capacidad a largo plazo.

Debe ser **ADAPTABLE** a todo tipo de asentamientos Humanos.

Es necesaria la alineación con los **MARCOS DE ACCION GLOBALES**.

Todos los actores, los factores y los riesgos están **MAPEADOS**.

Todo el sistema urbano está **CONECTADO**.

Se captura el **VALOR UNICO** de cada ciudad.

CON EL APOYO DE COMISIÓN EUROPEA



Dakar, **Senegal**

Maputo, **Mozambique**

Port Vila, **Vanuatu**

Asunción, **Paraguay**



LOGICA ORIENTADA A LA ACCION

Contexto de la ciudad

Actores en la ciudad

Shocks

Desafío - Cambio Climático

8 Elementos Urbanos

Estreses - Tensiones

Temas transversales y desafíos

Modelación - Identificación Vectores



Entorno Urbano

Logística

Infraestructuras básicas

Movilidad

Servicios públicos

Protección Social e Inclusión

Economía

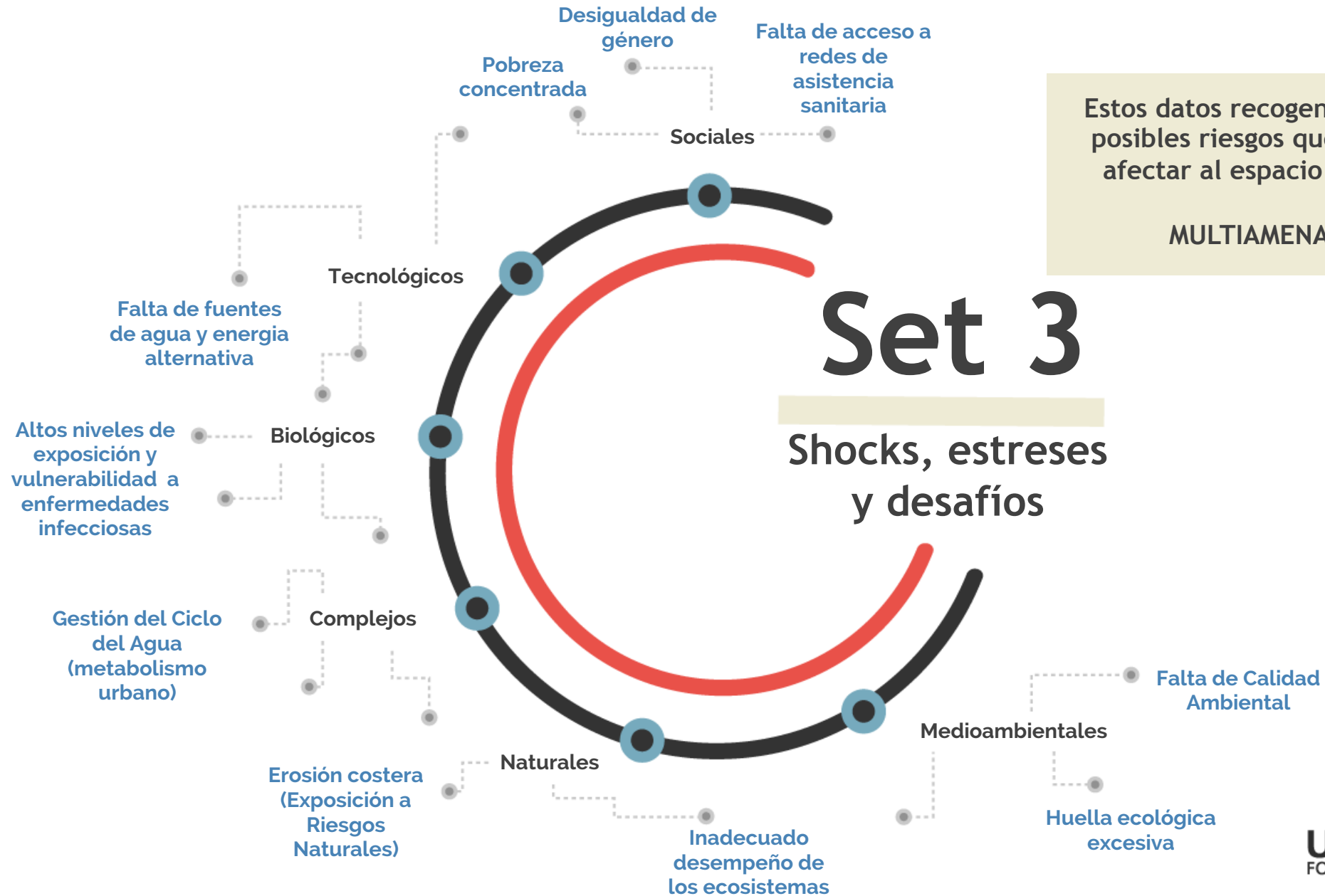
Medio Ambiente



Breve – síntesis en detalle en procesos por área con una orientación hacia la necesidad de coordinación

Orientado a contextualizar con una visión integral hacia la acción

Vinculado a procesos de difusión y formación



Estos datos recogen todos los posibles riesgos que pueden afectar al espacio urbano.

Actores

Gobierno local y Partes Interesadas

Se mapean actores clasificados por area urbana, nivel del Organismo, dependencia, relación con la Municipalidad....

GOBIERNO CENTRAL

- Por los niveles de descentralización, funciones , responsabilidad y recursos están radicadas en el gobierno central o entidades dependientes.

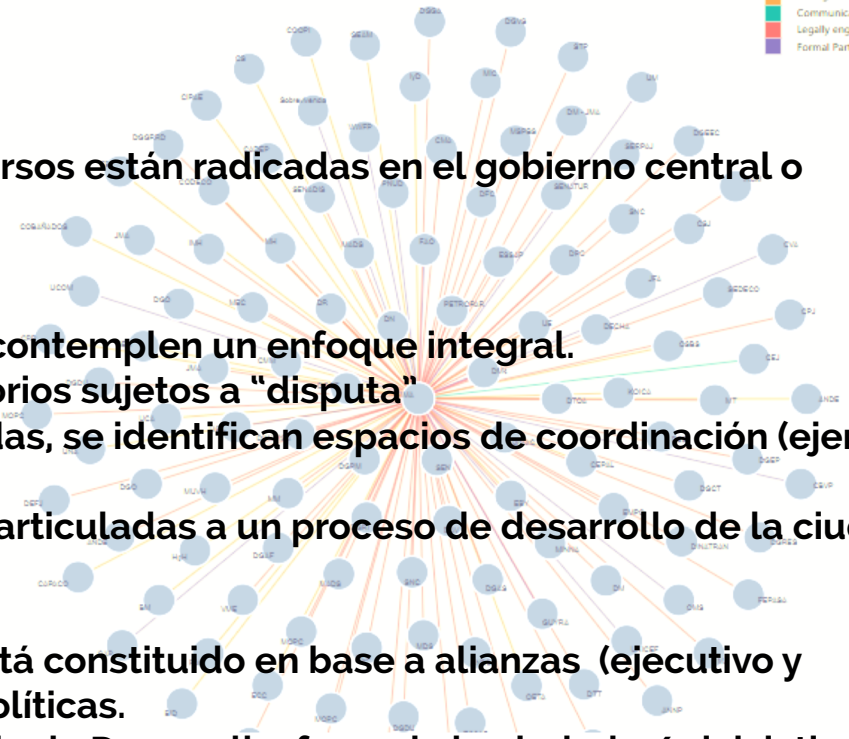
SOCIEDAD CIVIL:

- Los diferentes intereses no necesariamente fortalecen iniciativas que contemplen un enfoque integral.
- Las organizaciones sociales emergentes actúan en territorios sujetos a “disputa”
- Iniciativas de protección social son múltiples y no todas están articuladas, se identifican espacios de coordinación (ejemplo: consejos de salud y de educación.)
- Sector privado y academia desarrollan múltiples iniciativas y no están articuladas a un proceso de desarrollo de la ciudad.

GOBIERNO LOCAL

- En gobierno vigente local cuenta con una estructura organizacional, está constituido en base a alianzas (ejecutivo y legislativo) depende de una estructura de alianzas con otras fuerzas políticas.
- Se identifican espacios emergentes de articulación como son el Consejo de Desarrollo, foros de la ciudad y/o iniciativas de “territorios sociales”.
- Los procesos de descentralización municipal se encuentran generalmente en proceso
- Inclusión y protección social así como Servicios Públicos Municipales son los elementos mas complicados para conseguir datos fiables.

■ No legal engagement
■ Communicates
■ Legally engages
■ Formal Partnership



■ No todos los procesos de relacionamiento están formalizados y/o institucionalizados. Se identifica una oportunidad para la generación de sinergias y complementaciones en intervenciones especialmente sectoriales. (colectivos, entidades de desarrollo y academia).

Shocks

Eventos inciertos, abruptos o de larga duración que impactan en el sistema urbano

ESTUDIO CAMBIO CLIMATICO

* Ola de calor por resultados de evaluación de cambio climático de debe profundizar estudio.



Inundación por río



Inundación por lluvias



Tormentas



Dengue



Contaminación de agua y suelo



BIOLOGICO POR DENGE

Prevalencia se ha incrementado a nivel mundial (OMS). Es una enfermedad endémica en Paraguay. Últimos años con casos positivos en la ciudad de Asunción. Los casos en la ciudad: 2017 con 356 sobre 2.558 nacionales, 2013 con 21580 sobre 133.718 nacionales. Confirman diferente magnitud pero continua presencia en la ciudad. Se reportan muertes por dengue.

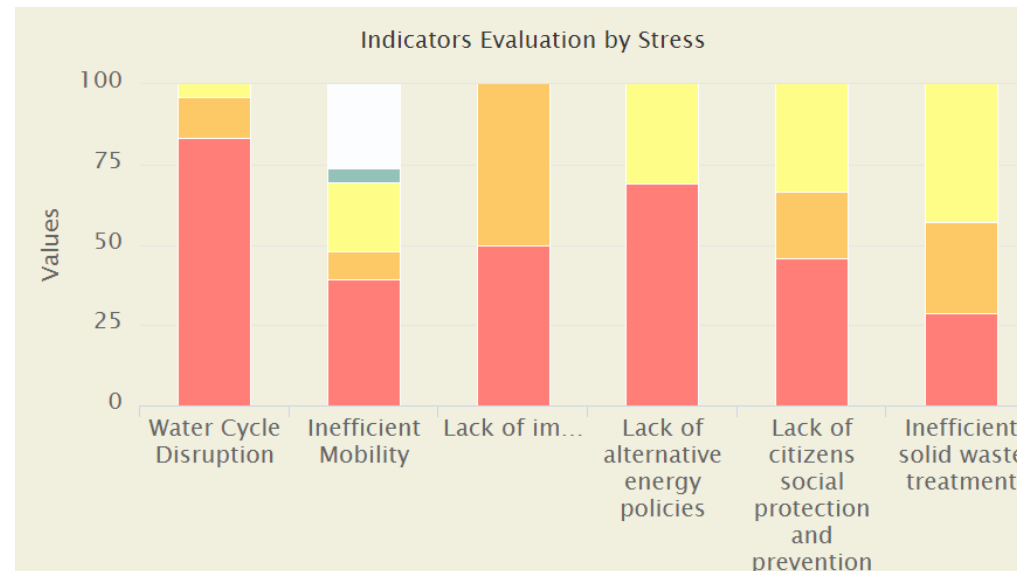
El vector *Aedes Aegypti* puede ser portador del dengue, fiebre amarilla, chikunguña y zika. Deben modificarse condiciones de higiene ambiental y hábitos de los habitantes con intervenciones integrales y permanentes.

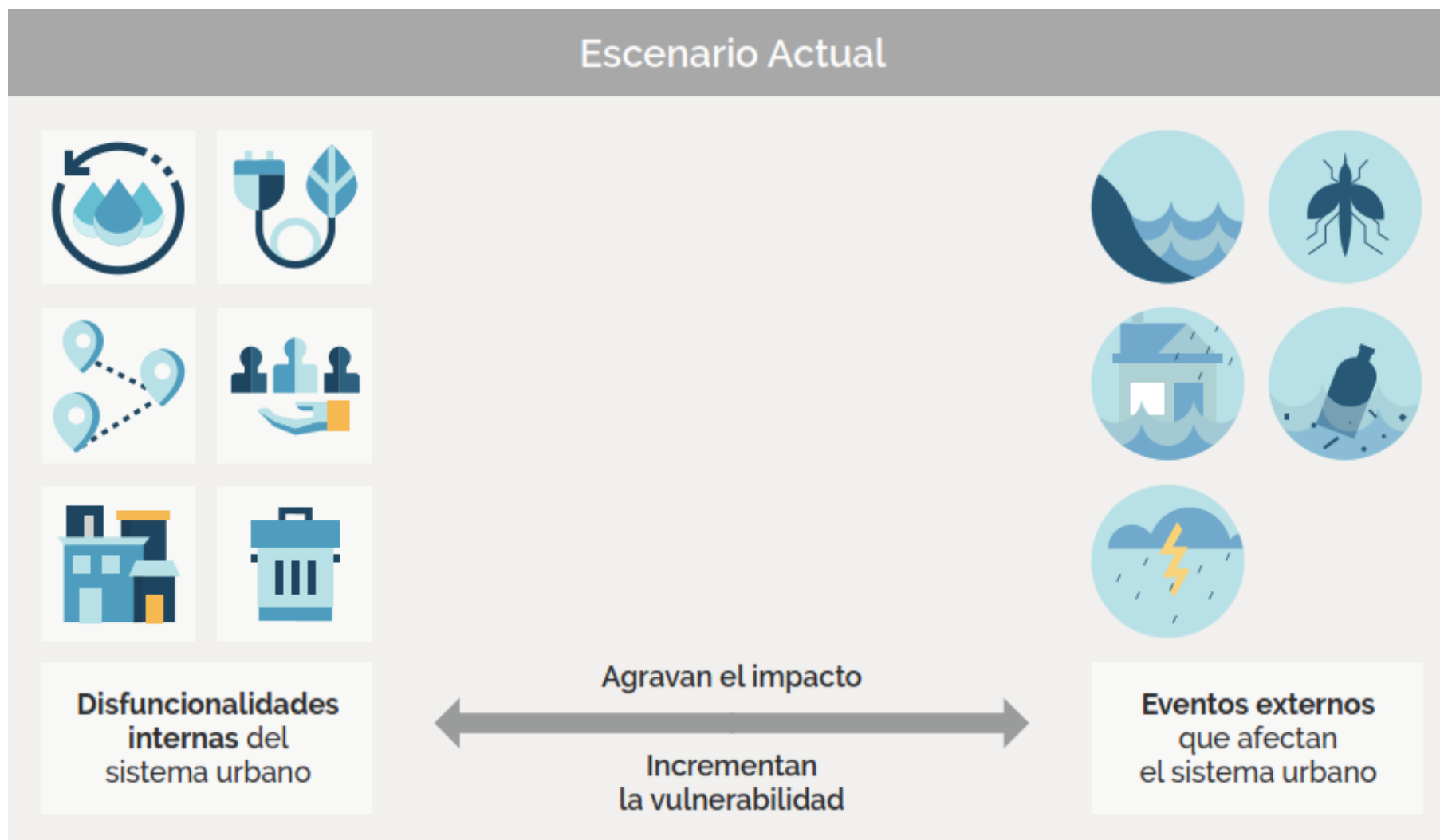
Síntesis de la evaluación de Medidas de Reducción de Riesgos (RRM)



Estreses

Presiones dinámicas intrínsecas al sistema urbano, cuyos impactos se van acumulando de forma paulatina disminuyendo la capacidad de la ciudad para la resiliencia y la sostenibilidad, poniéndola en una situación frágil y vulnerable.





Construcción del escenario actual



6 Hazards and Challenges

6.1 Significant Crisis [+]

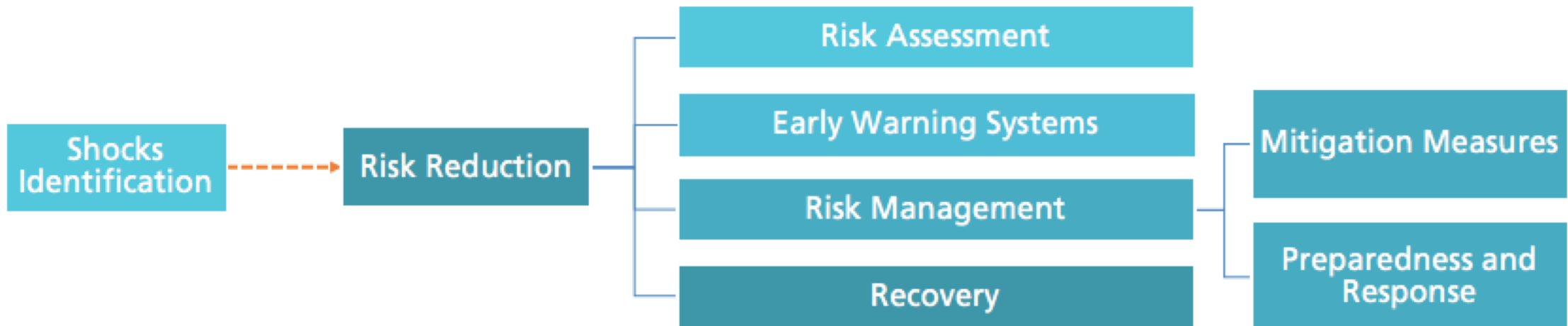
6.1.1	Crisis type(s)
6.1.2	Time period of crisis
6.1.3	Main Issues
6.1.4	Humanitarian Response
6.1.5	Main Humanitarian Actors

6.2 Challenges

6.2.1	Shocks
6.2.2	Stresses
6.2.3	Main health risks
6.2.4	Main causes of death
6.2.5	Main risk-prone areas
6.2.6	Challenges attributed to climate change
6.2.7	Humanitarian challenges

Features

6.2 Risk Reduction Measures [+]



Existence of Exposure and vulnerability assessments done with regards COVID -19 or other infectious disease?		
Existence of Capacity assessment done with regards COVID -19 or other infectious disease?		
Existence of Early warning system in place with regards COVID -19 or other infectious disease?		
Existence Monitoring system in place with regards COVID -19 or other infectious disease?		
Existence and capacity of preparedness plan with regards COVID -19 or other infectious disease?		
Existence of SOP with regards COVID -19 or other infectious disease?		
Existence of institutional frameworks in place for recovery		
Existence of Financing mechanisms in place for recovery		

2.1 Water Resources

Alignment

2.1.1 Water Resource Diversity

2.1.1.1	Proportion of water supplied from each source.	NUA 49, 63, 70, 73, 76, 77
2.1.1.1.1	Seasonal variability.	WRI 3.2 ^A
2.1.1.1.1	Inter-annual variability.	WRI 3.3 ^A
2.1.1.2	Does the city have an operational prioritisation of water sources based on water level data?	NUA 70, 73
2.1.1.3	Does the city have strategies in place for alternative resources in times of unavailability of primary water sources?	
2.1.1.3.1	Frequency the city needs extra support from alternative sources.	

2.1.2 Water Balance

2.1.2.1	Water consumption per capita (liters/day).	ISO-37120 21.5 ^C ISO-37120 21.4 ^P ESCI 2 ^P NUA 13 (h), 49, 73, 119
2.1.2.1.1	Proportion of water consumed by sector.	NUA 45
2.1.2.1.2	Trends in water consumption in the past 10 years.	SDG 6.4.1 ^A NUA 71
2.1.2.1.2	Please describe the periods of occurrence and reasons for any spikes in consumption.	
2.1.2.2	Level of water stress.	SDG 6.4.2 ^C ESCI 6 ^A
2.1.2.2.1	Does the city monitor groundwater levels?	WRI 3.1 ^A

2.1.3 Water Resource Management

2.1.3.1	Existence of Integrated Water Resource Management (IWRM) toolbox components in place.	SDG 6.5.1 ^A NUA 72, 120
2.1.3.1.1	Are advocacy groups representing women and groups in vulnerable situations involved in the IWRM process?	NUA 72
2.1.3.2	If the city belongs to a transboundary basin area, is there an operational arrangement for water cooperation among relevant authorities?	SDG 6.5.2 ^P NUA 71, 72
2.1.3.3	Does the city have established and operational policies and procedures for participation of local communities in water management?	SDG 6.b.1 ^P NUA 72
2.1.3.4	Is the city implementing water demand management strategies?	NUA 71

3.2.1 Water - Water Supply

Alignment

3.2.1.1 Access to Drinking Water

3.2.1.1	Percentage of population with access to water services (Please disaggregate by sex and groups in vulnerable situation, if possible)	SDG 6.11 ^C SDG 1.41 ^P ISO 37120 21.2 ^A CPI-ID 1.2 ^P NUA 13(a), 34, 64, 70, 119, 120, 123
3.2.1.1.1	Please indicate barriers to accessing improved water services.	
3.2.1.1.2	Please select and specify prohibitive costs associated with water supply.	
3.2.1.1.2	Are there obligations/incentives in the building codes for secondary source/reusing of water?	NUA 73
3.2.1.1.3	Proportion of household income spent on water, sanitation and hygiene	NUA 95, 109, 119

3.2.1.2 Water Supply Network Coverage

3.2.1.2.1	Percentage of households covered by piped water supply network.	ESCI 1 ^C ISO 21.1 ^C SDG 6.11 ^A NUA 14(a), 25, 34, 65, 91, 106, 120
3.2.1.2.1.1	If percentage is considered inadequate (or less than 75%), please indicate reason(s).	
3.2.1.2.2	Percentage of water samples in a year that complies with drinking water quality standards.	ESCI 4 ^C SDG 6.11 ^P
3.2.1.2.3	Is the capacity of the network able to cope with seasonal increases in water demand?	

3.2.1.3 Efficiency of Water Supply Operations

3.2.1.3.1	Percentage of unaccounted for water (water loss).	ESCI 5 ^C ISO 21.7 ^C NUA 73
3.2.1.3.2	Annual daily average of hours of continuous water supply service	ESCI 3 ^C ISO 21.6 ^C SDG 6.11 ^A
3.2.1.3.3	Are there ways to supply water to priority infrastructure?	
3.2.1.3.3.1	What are the priority infrastructure of the city in relation to water?	
3.2.1.3.4	What level of unplanned disruptions does the service face?	NUA 70
3.2.1.3.4.1	Are majority of the disruption internal or external?	

3.2.2 Water - Wastewater and Sanitation

Alignment

3.2.2.1 Access to Sanitation

SDG 6.2.1^C

3.2.2.1.1	Percentage of population with access to sanitation facilities (Please disaggregate by sex and groups in vulnerable situation, if possible)	SDG 1.4.1 ^P ISO 37120 21.2 ^A CPI-ID 13 ^P NUA 13(a), 34, 119, 120
3.2.2.1.1.1	Please indicate barriers to access.	
3.2.2.1.1.2	Please select and specify prohibitive costs associated with sanitation.	
3.2.2.1.2	Percentage of population with access to handwashing facilities (Please disaggregate by sex and groups in vulnerable situation, if possible)	
3.2.2.1.2.1	Please indicate barriers to access.	
3.2.2.1.2.2	Please select and specify prohibitive costs associated with hygiene.	

3.2.2.2 Wastewater Network Coverage

3.2.2.2.1	Percentage of households connected to a wastewater network.	ESCI 10 ^C ISO 20.1 ^C NUA 13(a), 34, 88, 119
3.2.2.2.1.1	If percentage is considered inadequate (or less than 60%), please indicate reason(s).	
3.2.2.2.2	Is the network able to cope with seasonal increase in wastewater?	
3.2.2.2.3	Is the network able to cope with seasonal increase in rain/stormwater (if combined sewer system)?	

3.2.2.3 Wastewater Treatment and Discharge

3.2.2.3.1	Proportion of wastewater that is safely treated.	SDG 6.3.1 ^C ESCI 8 ^C NUA 73
3.2.2.3.1.1	If percentage is considered inadequate (or less than 60%), please indicate reason(s).	
3.2.2.3.2	Proportion of hazardous wastewater that is safely treated.	SDG 6.3.1 ^A ESCI 8 ^A NUA 71, 73
3.2.2.3.2.1	If percentage is considered inadequate, please indicate reason(s).	
3.2.2.3.3	Proportion of sludge that is safely treated.	NUA 73
3.2.2.3.3.1	If percentage is considered inadequate, please indicate reason(s).	
3.2.2.3.4	Return flow ratio - Percentage of available water that has been previously	WRI 25 ^C

3.2.3 Water - Stormwater		Alignment
3.2.3.1 Stormwater Collection		
3.2.3.1.1	Percentage of urban area covered by stormwater collection system.	NUA 14(c), 25, 65, 91
3.2.3.1.1.1	If percentage is considered inadequate, please indicate reason(s).	
3.2.3.1.2	Is the city's drainage system currently able to cope with seasonal increase in rain/stormwater?	CityStrength 17 ^A NUA 119
3.2.3.1.3	Is the city reusing rainwater to reduce drinking water consumption?	NUA 73
3.2.3.2 Stormwater and Flood Management Strategies		
3.2.3.2.1	Is existing protective infrastructure designed and built based on flood risk information?	SDG 11.5 ^A & 11.B ^A UNISDR Scorecard D4.2.1A; D4.3A & D8.1A NUA 64, 67
<i>Water Sensitive Urban Design</i>		
3.2.3.2.2	Does the city regularly and extensively consider the use of alternative water sensitive urban design solutions?	UNISDR Scorecard D4.2.1 ^A NUA 37, 51, 124
3.2.3.2.4.1	If yes, what is the percentage of total urban runoff retained through water sensitive urban design solutions?	
3.2.3.2.3	Percentage of impervious surface coverage within urban area.	
3.2.3.2.4	Do building codes or standards that address water sensitive urban design and/or onsite stormwater solutions exist?	UNISDR Scorecard D4.3 ^A NUA 111, 121, 124
3.2.3.2.4.1	Are zoning rules, building codes and standards widely applied, properly enforced and verified?	UNISDR Scorecard D4.4 ^A
3.2.3.2.4.2	If no, please indicate reason(s).	
3.2.3.3 Effectiveness of Stormwater Solution		
3.2.3.3.1	Percentage of dwellings damaged by intense flooding (10 years).	SDG 11.5 ^{2F} ESCI ^F NUA 64, 67, 77, 78
3.2.3.3.2	What level of disruptions on road traffic due to water logging does the service face?	
3.2.3.3.2.1	If significant, what is the stormwater related average delay in travel time on public transportation?	
	What level of disruption of access to public services due to water logging	

3.3 Solid Waste		Alignment
3.3.1 Solid Waste Collection Coverage		CityStrength 15^A
3.3.11	Proportion of solid waste collected out of total solid waste generated by the city, per category of waste (municipal/non-municipal; hazardous/non-hazardous; including through waste drop-off facilities for non-municipal).	SDG 11.6.1 ^P & 12.4 ^{2P} ISO_37120 16.2 ^P & 16.9 ^P CPI-ES 2.1 ^A NUA 71, 74, 119
3.3.11.1	If the proportion of solid waste collected is considered inadequate, please indicate reason(s), per category of waste [+]	
3.3.11.2	If informal solid waste collection exists, please characterise the amount collected and, if available, specify quantity (tonnes), per category of waste [+]	
3.3.12	Number of waste pickers per 100 000 residents	
3.3.2 Access to Collection Service		CityStrength 15^A
3.3.21	Percentage of population with regular municipal solid waste collection service (at least once a week) (Please disaggregate by sex and groups in vulnerable situation, if possible)	SDG 1.4 ^F ESCI 10 ^F ISO_37120 16.1 ^F NUA 34, 119
3.3.2.1.1	If percentage of population with regular municipal solid waste collection service is less than 100%, please indicate reason(s).	
3.3.3 Pre-treatment of Solid Waste		
3.3.3.1	Main method(s) used for pre-treatment (specify percentage, if available).	SDG 12.5 ^A ESCI 15 ^P NUA 71, 74, 119
3.3.3.2	Legal obligation of pre-treatment for non-municipal solid waste generators?	NUA 71, 74, 119
3.3.4 Treatment/ Recovery of Solid Waste		
3.3.4.1	Proportion of solid waste treated out of total generated, by type of treatment.	SDG 12.5.1 ^P & 12.4 ^{2P} ESCI 14 ^C , 15 ^C & 16 ^C ISO_37120 16.3 ^P & 16.10 ^P CPI-ES 2.3 ^C NUA 71, 74, 119

Cadena de Suministro y Logística - CRITICO EN UNA SITUACION DE CRISIS HUMANITARIA

RECURSOS HIDRICOS AGUA. La fuente principal con alta disponibilidad actual y proyectada. No se observan épocas de crisis por cambios de estación ni en evaluaciones interanuales. No se han realizado procesos de diversificación de la fuente primaria de agua. Niveles de consumo per cápita en niveles adecuados, volumen de pérdidas no sistematizada.

RECURSOS DE ENERGIA. Electricidad, con alta capacidad instalada para generación, red de transporte de electricidad interconectada en red. No se han desarrollado iniciativas para diversificar fuentes de energía. Derivados del petróleo dependencia de importación del 100%, el país no cuenta con reservas probadas. La red de logística es gestionada en modalidad mixta (público / privada).

CADENA DE SUMINISTRO DE ALIMENTOS Y MATERIAL . La disponibilidad de alimentos está garantizada en base a la matriz agroexportadora (producción mecanizada) y una amplia base de “fincas agropecuarias”, los procesos de comercialización son diversos, con alta presencia de procesos de intermediación. **Información respecto a crisis históricas o proyectadas de disponibilidad, no han sido reportadas, en todo caso la disponibilidad de alimentos a nivel de hogares está asociada a los niveles de ingreso (indicadores socioeconómicos).**

LOGÍSTICA URBANA. **Estudios o información específica no están disponibles,** existen varios estudios a escala nacional y que abarcan la diversificación de los servicios e iniciativas para promover la competitividad país y mejoras en los servicios urbanos. No se cuenta con información sobre la eficiencia de los servicios de logística, como ser los costos asociados, la cantidad y ubicación de los centros de distribución y los volúmenes asociados.

No.	Indicator de soporte	Dato	Benchmark
2.1.1.1	Proportion of water supplied from each source	Inland surface water- 98,5 Shallow aquifers/ Groundwater - 1,5	VERDE
2.2.2.2	Renewable energy share in the total final energy consumption (%).	61,67%	VERDE
2.3.2.2	Farm to market price differential.	20,15%	ROJO

Infraestructura Básica (cont.). - COBERTURA Y ACCESO -

De los 4 componentes, bajo gestión de la Municipalidad residuos sólidos y el desagüe pluviales.

ENERGIA. Déficit en la confiabilidad en la ciudad (énfasis en distribución), las instalaciones de trasmisión y distribución en algunos casos han cumplido su vida útil. Incrementos de la demanda de energía en días de altas temperatura / tormentas ocasionan suspensión del servicio. Instalación de generadores privados que no cubren en su totalidad los servicios de emergencia.

AGUA. Las fuentes de agua disponible superan los requerimientos proyectados. No cuenta con planta de tratamiento de aguas residuales, En proceso de construcción la primera planta de tratamiento. El sistema de desagüe pluvial cubre alrededor del 20% del territorio de la ciudad y la municipalidad está en proceso de licitar una ampliación del servicio.

RESIDUOS SOLIDOS. La cobertura del recojo de basura no alcanza al 90% (no existen datos oficiales actualizados). Se debe solucionar controversias para continuidad de obras en varias areas de rellenos sanitarios. La habilitación de nuevo relleno debe considerar soluciones socioeconómicas para los recicladores. **Los arroyos de la ciudad, se han convertido en receptores de desechos sólidos fuente primaria para contaminación de agua y suelos.**

TELECOMUNICACIONES. Ciudad con altos niveles de conectividad, telefonía, internet, radio, televisión, Cubren la totalidad del territorio y el déficit observado está relacionado a la capacidad económica de los habitantes. Los medios pueden difundir pronósticos de clima, anuncios de tormentas y lluvias (shocks priorizados).

No.	Indicator de soporte	Dato	Benchmark
3.1.1.1.1	Proportion of population with access to any means of electricity supply	99,83%	VERDE
3.2.2.2.1	Percentage of households connected to a wastewater network.	65%	ROJO
3.2.3.2.3	Percentage of impervious surface coverage within urban area.	No data	

Servicios Públicos Municipales - LOS GRANDES DESCONOCIDOS Y SIN EMBARGO CLAVES -

Cementerios: En los tres cementerios que tiene la ciudad, los espacios físicos (lotes / tamaño) pueden ser adecuados y suficientes, se necesita reubicación y modificar las modalidades de disposición (espacios horizontales). Mejoras en servicio y automatización se requieren para eliminar la informalidad. (potencial contaminación)

Violencia e Inseguridad: La sensación de inseguridad es alta en la ciudad y consideran los habitantes que está en aumento, la elevada cantidad de sub-registros está asociado a la confianza de la resolución de los casos denunciados.

Acceso a la Justicia: Desde el punto de vista territorial y su diversidad esta satisfactoriamente cubierto, sin embargo, respecto a la gratuidad y oportunidad de los procesos se pueden observar deficiencias.

Centros penitenciarios: Han sobrepasado la capacidad instalada y más de un 80% de detenidos sin sentencia, que acompañados del no cumplimiento de estándares internacionales se constituyen en potenciales fuentes de conflicto interno.

Patrimonio: Concentración de edificaciones e instalaciones calificadas como patrimonio y poner en valor/ampliar circuitos turísticos urbanos. Se cuenta con un Programa para “Recuperación del Centro Histórico de Asunción”. Se observan una serie de edificaciones sin uso económico, muchas de las cuales son parte del patrimonio urbano.

Emergencia y rescate: La ciudad no cuenta con Servicio de Protección Civil.

Inspección de Alimentos y Monitoreo: Dispersión de responsabilidades. Acciones para el intercambio de información y acciones coordinadas/conjuntas para la inspección y control de alimentos no están instaladas. no han podido ser identificadas ni analizadas. Por las elevadas temperaturas que enfrenta la ciudad se pueden generar procesos que impacten la salud pública.

Iluminación Pública. Los servicios de monitoreo, reparación y reposición de iluminación pública son insuficientes y fortalecen la percepción de inseguridad ciudadana.

Protección Social e Inclusión - EL GRAN DESAFIO -

Canales de comunicación entre el gobierno local y las comunidades locales tienen diferentes experiencias. Con más de 400 comisiones vecinales podría llevarnos a evaluar como un proceso relevante, sin embargo, las intervenciones se basan en intereses corporativos/sectoriales. Experiencia de presupuesto participativo permite concluir que una primera fase exitosa pero luego no se cuentan con recursos para atender las demandas relevadas. La iniciativa de “territorios sociales” es de reciente data y se deberán considerar las experiencias previas para asegurar su éxito.

Para el análisis de los sistemas de protección social se identifica la población objetivo, resalta que 22.867 niños (20,7%) y 11.390 adultos (6.8%) están en situación de pobreza. Programas de transferencia condicionada con 2.409 familias en cobertura.

La mitad de la población reporta tener acceso a algún tipo de seguro médico, el acceso a la educación primaria alcanza al 98%, a nivel secundario al 90%, el abandono escolar reportado se asocia a problemas económicos con mayor incidencia en niñas/adolescentes.

Se ha consolidado información sobre niños/adolescentes en situación de vulnerabilidad (calle, sin padres, discapacidad, privados de libertad), así como de minorías (indígenas, LGTBI), las medidas preventivas y de protección no se han podido sistematizar a nivel ciudad por la multiplicidad de actores.

Procedimientos de carácter consultivo son aplicados pero no están preparados para incorporar la retroalimentación de los colectivos consultados. El municipio cuenta con mecanismos de atención de reclamos sin información sistematizada y tampoco está compartida para la toma de decisiones. Mecanismos para conocer la percepción ciudadana no han sido evaluados, en este sentido, la agenda del gobierno local y su exposición pública no ha sido sujeta de evaluación.

No.	Indicator de soporte	Dato	Benchmark
6.2.1.3	Proportion of NEETs	11,3%	N / B
	Proportion of NEETs (male)	7.1%	
	Proportion of NEETs (female)	15.2%	

HERRAMIENTA PARA LOS PERFILES DE CIUDADES RESILIENTES (CRPT)

Es la herramienta más completa de ONU-Hábitat para la creación de Resiliencia Urbana, el CRPT es un marco práctico utilizado por ciudades para reunir y analizar datos de resiliencia y planificar acciones informadas.

No generamos planes, proponemos acciones integrales.

No generamos índices, perfiles de ciudades.

No realizamos comparaciones.

<https://urbanresiliencehub.org/wp-content/uploads/2020/04/SP-Recommendations-of-Actions-for-Resilience-and-Sustainability-Asunción-Online.pdf>

Recomendaciones de acciones
para la resiliencia y la sostenibilidad

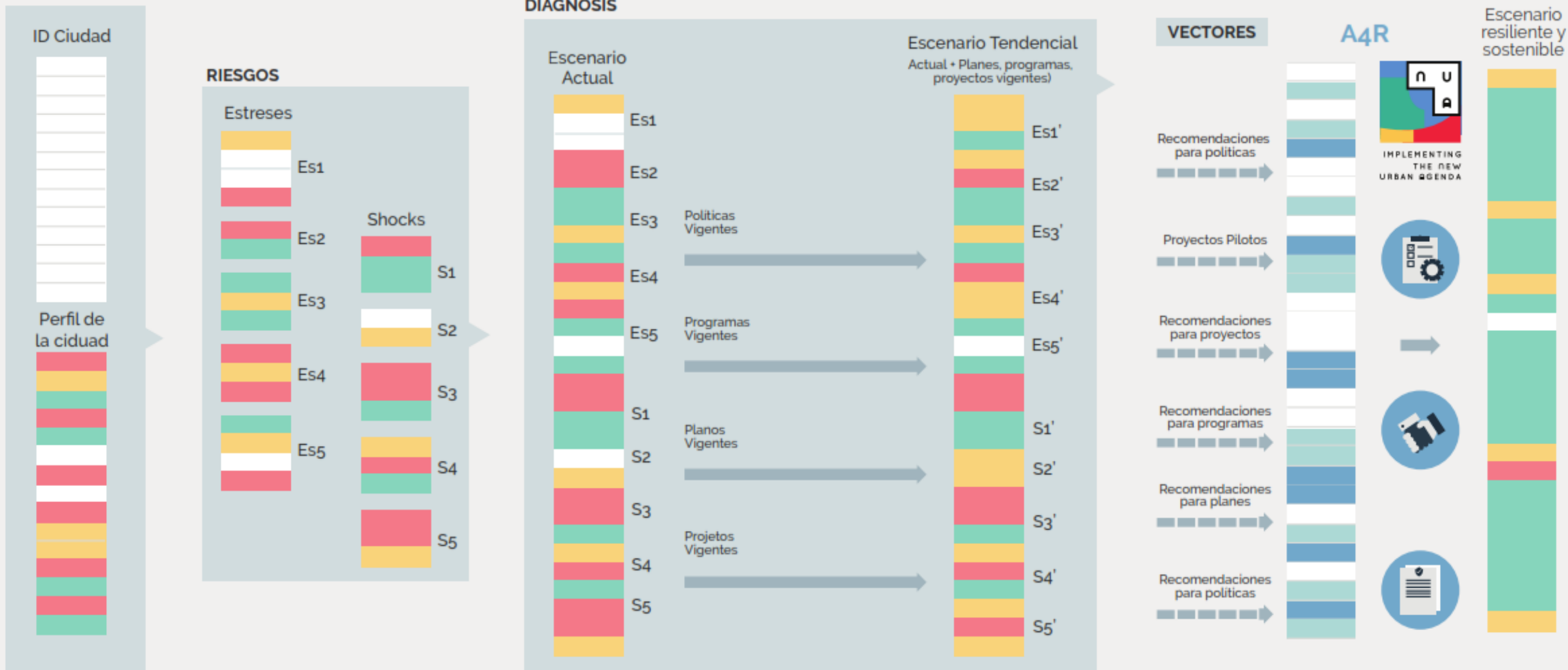
ASUNCIÓN

COOPERACIÓN TÉCNICA CON LAS CIUDADES

Este informe detalla los principales hallazgos, el análisis, la diagnosis, el alcance del compromiso, y las *Recomendaciones de acciones para la resiliencia y la sostenibilidad* propuestas para Asunción.

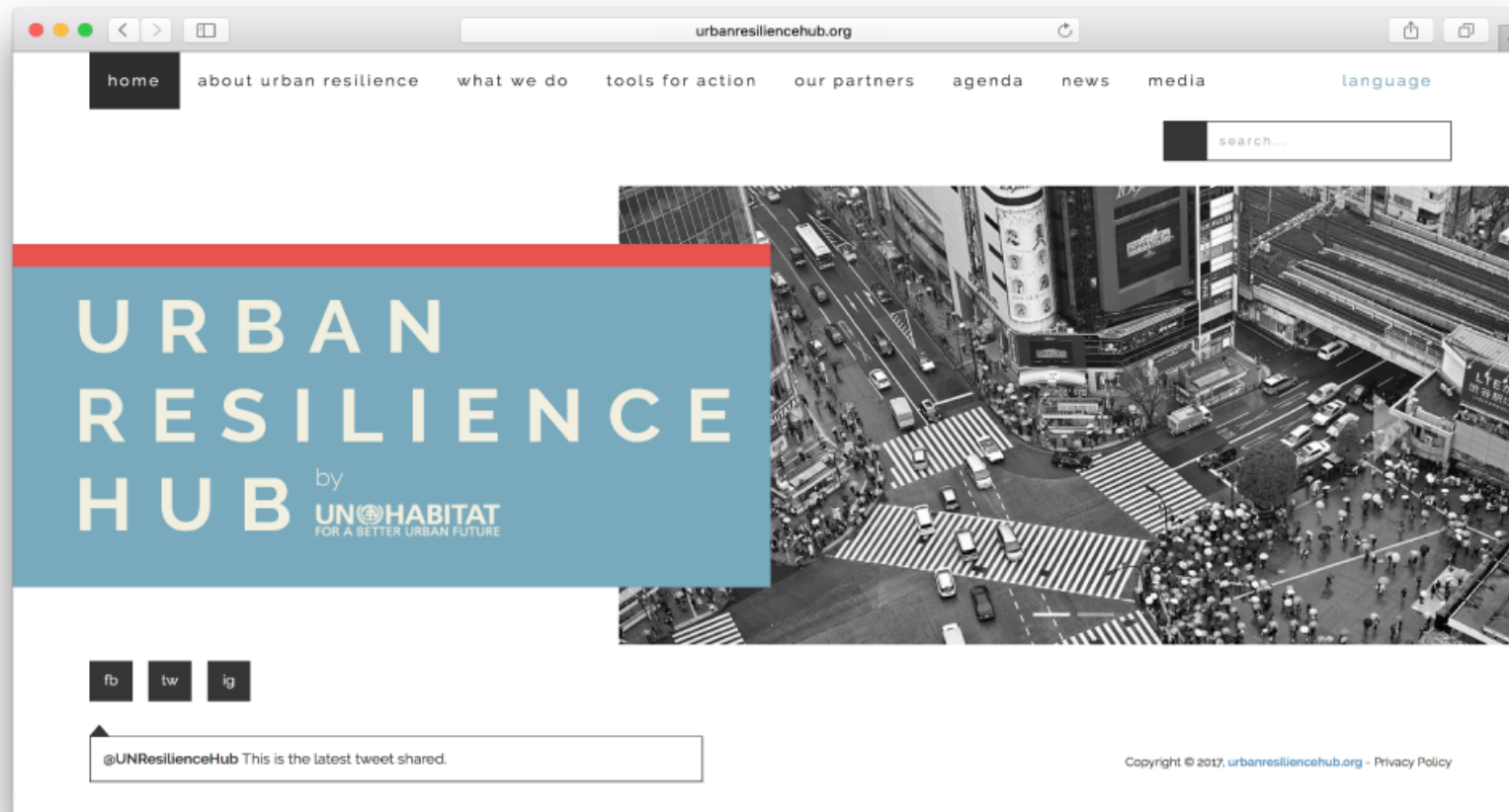
UN HABITAT
FOR A BETTER URBAN FUTURE

Proceso hacia la construcción de un escenario resiliente y sostenible



URBAN RESILIENCE HUB

www.urbanresiliencehub.org



<https://urbanresiliencehub.org/the-library/>

Plataforma de visuales de la ciudad, acceso a página web que contiene el perfil de resiliencia de Asunción.

The screenshot shows a web browser window with the URL <http://urbanresiliencehub.org/crpt-asuncion/>. The page features a navigation menu with links: home, urban resilience, about the hub, tools for action, cities & partners, agenda, news, media. The main content area is titled "URBAN RESILIENCE HUB" and includes the UN-Habitat logo. A sidebar on the left lists categories: ASUNCION, What, Who, Why, How, and Actions for Resilience. The main visual is a large, colorful illustration of a city with a river, a sailboat, and various buildings and infrastructure, including a museum, school, hospital, and bus.

<http://urbanresiliencehub.org/crpt-asuncion/>

GRACIAS

@uresiliencehub



WEB

www.unhabitat.org/urbanresilience

#UrbanResilience



UN HABITAT
FOR A BETTER URBAN FUTURE

