



ROSARIO  
2030  
PLAN ESTRATÉGICO

# ÍNDICE

<b>Prólogo</b>	4
<b>1</b> <b>Hacia Rosario 2030, 20 años de trayectoria en planificación estratégica</b>	7
1.1 • Trayectoria, concurrencia con planes sectoriales de la ciudad y nuevos paradigmas	9
1.2 • Rosario 2018, su nuevo contexto territorial, económico y social	15
<b>2</b> <b>Proceso de construcción del nuevo plan</b>	31
2.1 • Participación ciudadana en la construcción del plan	33
<b>3</b> <b>Rosario 2030 con enfoques transversales</b>	53
<b>4</b> <b>Estrategias Rosario 2030</b>	61
Imaginación y procesos orientados a la transformación de la ciudad	62
01 • Rosario, con equidad y hábitat de calidad	68
02 • Rosario, con redes para el desarrollo	76
03 • Rosario, ciudad accesible con movilidad integral	82
04 • Rosario, ciudad sustentable y resiliente	86
05 • Rosario, ciudad productiva e innovadora	92
06 • Rosario, ciudad turística e internacional	96
07 • Rosario, ciudad del cuidado y la integración	100
08 • Rosario, ciudad multicultural y educadora	106
09 • Rosario, ciudad del deporte y el bienestar	110
10 • Rosario, ciudad de la paz y la convivencia	114
<b>5</b> <b>La Plataforma de Proyectos Rosario 2030</b>	119
<b>6</b> <b>Agenda 2030 Global y Sistema de indicadores</b>	125
6.1 • Compromiso con la Agenda 2030 y primeras acciones de localización	127
6.2 • Los ODS como guías de las estrategias Rosario 2030	133
6.3 • Sistema de Indicadores R2030+ODS	137
<b>Hacia la ciudad del futuro</b>	141
<b>Participantes</b>	142

# PRÓLOGO

Un nuevo sueño nos convoca y nos desafía. La Visión Rosario 2030 va tomando forma y haciéndose realidad.

La planificación estratégica, en nuestra ciudad, cumple un papel fundamental en su desarrollo. De manera participativa, plural y democrática, los rosarinos y rosarinas saben poner en palabras y en proyectos, sus sueños.

La primera vez que lo hicieron, fue en el año 1998, cuando se los convocó para pensar cómo tenía que ser esa ciudad del nuevo milenio. De esa manera, nació el Plan Estratégico Rosario, como un conjunto de sueños para una ciudad mejor, con más desarrollo y más inclusión.

En el 2008, las instituciones y la ciudadanía trazaron nuevos rumbos para recorrer; ampliaron su mirada sobre esa ciudad que iba corriendo sus límites, aceptaron nuevos retos y fueron capaces de pensar a Rosario en su escala metropolitana. Bajo esa mirada, surgió el PERM+10.

En este 2018 continuamos este proceso, profundizándolo. Si con el primer Plan la ciudad abrazó al río Paraná, y con el segundo, a su área metropolitana; hoy, Rosario está preparada para abrazar a los desafíos del porvenir. Este futuro se manifiesta en los 17 Objetivos de Desarrollo Sostenible que a nivel internacional moldean las agendas de todos los países, pero también de las ciudades, trazando estrategias e imponiendo temas a abordar de manera integral y concurrente.

Con el correr de los años, Rosario fue ocupando lugares de mayor importancia en el ámbito internacional; su carácter local pero su gran aporte a la agenda global le ha valido el reconocimiento pero también el compromiso de asumir iniciativas y proyectos que estén a la altura de los tiempos que corren.

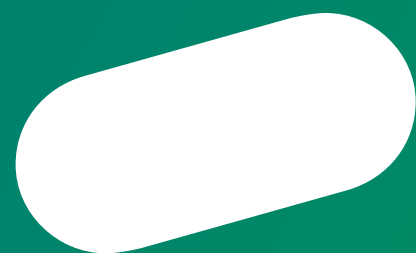
En este marco, las 10 Estrategias Rosario 2030 buscarán cumplir las metas y los compromisos de esa agenda mundial, para presentarle al mundo una ciudad integrada, equilibrada en su territorio, cohesionada socialmente, y con capacidad para afrontar los desafíos inéditos de la contemporaneidad.

Las 10 estrategias tienen la fortaleza de ser fruto de la participación activa y comprometida, es por eso que llevan el inconfundible sello de la sociedad rosarina, de sus instituciones, pública y privadas, y de sus universidades.

Un motor nos mueve, y es el profundo amor por esta querida Rosario. Las 10 estrategias que hoy presentamos son de todos y de todas, y tienen la misión de construir un mejor mañana. ¡Bienvenidos! El futuro de la ciudad nos espera.



Mónica Fein  
Intendenta Municipal



**HACIA ROSARIO 2030,**  
20 AÑOS DE TRAYECTORIA  
EN PLANIFICACIÓN  
ESTRATÉGICA

An aerial photograph of a city, likely Rosario, Argentina, showing a river and urban development. The image is overlaid with a semi-transparent green filter. A large white number '1' is positioned on the left side of the image.

# 1

## 1.1 • TRAYECTORIA, CONCURRENCIA CON PLANES SECTORIALES DE LA CIUDAD Y NUEVOS PARADIGMAS

Luego de 20 años de planificación estratégica, expresadas en el Plan Estratégico Rosario –PER– (1998) y en el Plan Estratégico Rosario Metropolitana –PERM– (2008), la ciudad muestra y se presenta al mundo y a la región como una ciudad distinta. La relocalización de la actividad portuaria en el sur de la ciudad y la recuperación del frente del río, dieron un perfil totalmente distinto a esta metrópolis.

En un corto período, se transformó la relación de la ciudad y sus habitantes con el Paraná. Paseos públicos, viviendas, actividades comerciales de recreación, actividades náuticas y turismo sustentable, se combinan con una actividad portuaria renovada y adaptadas al siglo XXI. Hoy podemos decir que la ciudad encuentra en el río Paraná un eje diverso y multifacético para su desarrollo. Gran parte de este cambio es un legado del **Plan Estratégico Rosario del año 1998**.

Pero durante el mismo período, la ciudad experimentó un crecimiento hacia su área metropolitana, que se extiende con una morfología radial hacia el oeste, desde el río Paraná hasta más allá de la autovía A012; y en sentido norte-sur, como un cordón lineal recostado sobre la costa.

**La ciudad es el núcleo de un área metropolitana (AMR) que incluye a 28 localidades<sup>1</sup> y en la cual viven y desarrollan tareas cotidianas 1.400.000 habitantes, que representan el 43% de la población provincial.**

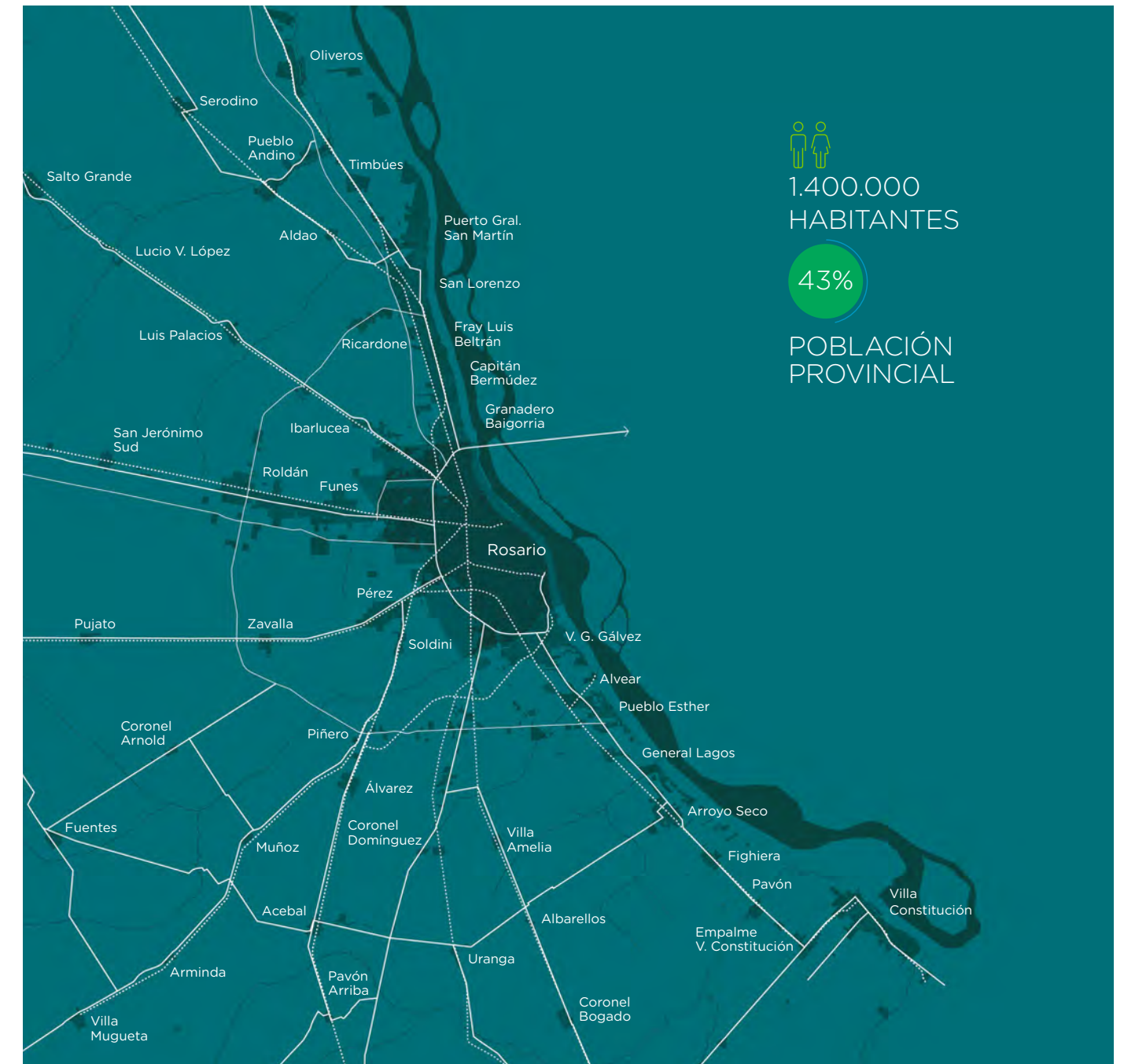
En ese sentido, el **Plan Estratégico Rosario Metropolitano** incorpora esta nueva dimensión territorial para pensar y producir cambios en la ciudad.

En simultáneo, varios temas fueron ocupando el centro de la escena pública. El desarrollo de planes sectoriales generaron espacios institucionales de seguimiento y plantearon otros objetivos que siguen delineando las estrategias que asume la ciudad.

Como ejemplos, podemos mencionar:

- > El **Plan Urbano Rosario 2007-2017** que plantea la planificación y el ordenamiento territorial de la ciudad;
- > El **Plan Integral de Movilidad de Rosario** en el año 2011, y su previo **Pacto de Movilidad** del año 2010, que debate y promueve propuestas sobre las formas de circulación y traslado dentro de la ciudad;
- > El **Plan de Desarrollo de Turismo Sustentable Rosario 2010-2018**, que parte de la idea de situar a Rosario en el universo del turismo de ciudades;
- > El **Plan Ambiental Rosario 2015-2030**, que expresa la preocupación por el ambiente y por el cuidado del mismo, otorgándole una entidad central al ambiente en las definiciones de intervenciones públicas y privadas sobre la ciudad;

<sup>1</sup> Fuente ECOM.



> Los **Planes de Igualdad de Oportunidades**<sup>2</sup> –PIO– en el ámbito público municipal, de las organizaciones sociales y del ámbito privado que, desde el año 2001 buscaron visibilizar las desigualdades de género y proponer políticas, planes e intervenciones que contribuyan a la igualdad de oportunidades entre varones y mujeres en Rosario.

En 20 años de planificación estratégica, la ciudad avanzó en debates generales y sectoriales con vistas a contribuir a la consolidación de una Rosario moderna, desarrollada, más igualitaria y humana. Este proceso tuvo como característica central la conformación de instancias de participación plurales a las que se convocó a técnicos, profesionales, miembros de organizaciones interesadas y ciudadanos y ciudadanas en general para que formen parte activa del proceso.

Podemos decir que la planificación estratégica de la ciudad transitó por varias instancias. En un primer momento, buscó la forma de recuperar la relación con el río Paraná; en un segundo momento, por generar las formas de pensar y gestionar un nuevo escenario metropolitano con inéditos temas ciudadanos. Actualmente, en este tercer proceso de planificación estratégica, se presentan nuevos desafíos y paradigmas para entender la ciudad, sus habitantes y sus actividades.

Las aceleradas transformaciones en el mundo de la producción, la aparición de nuevos temas para la vida urbana, los diferentes impactos que los ciclos económicos de crecimiento y crisis suponen, el fenómeno de la violencia como un signo claro de estos tiempos, más el papel omnipresente de la tecnología en la vida cotidiana, merecen ser abordados desde una nueva perspectiva para enfrentar los desafíos de la ciudad del futuro.

La planificación estratégica siempre articuló lo local y lo global. El rol asumido por Rosario en los últimos 20 años a nivel internacional, a través de su participación en foros, encabezando y fortaleciendo redes de ciudades, siendo objeto de estudios de investigadores y obteniendo reconocimientos a nivel mundial por sus políticas y sus acuerdos a nivel de la sociedad, dan cuenta de una ciudad que acompaña los desafíos que la misma humanidad se coloca en cada momento.

Es por ello que la Agenda 2030 de los Objetivos de Desarrollo Sostenible es parte constitutiva de este tercer proceso de planificación estratégica. Una ciudad que mira hacia adentro y busca lo mejor para sus habitantes, pero que se encuentra en relación y sintonía con otras ciudades del mundo, con otras realidades y con objetivos que la superan pero que, al mismo tiempo, la contienen.

En este sentido, manteniendo las continuidades de los planes anteriores, esto es, trabajando los desafíos inconclusos del siglo XX, procurando la concurrencia de los distintos planes poniendo la mirada en las preguntas e incógnitas que el siglo XXI nos presenta, es que se plantea una nueva apuesta por pensar la ciudad del futuro.



<sup>2</sup> El primer PIO abarca el período 2001-2004, y luego se actualizó para los períodos 2005-2009 y 2011-2015 sucesivamente.

<sup>3</sup> Podemos mencionar la participación en CIDEU (Centro Iberoamericano de Desarrollo Estratégico Urbano), CGLU (Ciudades y Gobierno Locales Unidos), Programa de cooperación Europea URB-AL, Programa de las Naciones Unidas ONU-Hábitat, Red de ciudades del Mercosur (MERCOCIUDADES).



## 1.2. ROSARIO 2018, SU NUEVO CONTEXTO TERRITORIAL, ECONÓMICO Y SOCIAL

El pasado y el presente se constituyen en bases para diseñar el futuro. Las experiencias aprendidas, las buenas prácticas, los objetivos a medio camino y las dificultades sorteadas, forman parte del recorrido del Plan Estratégico Rosario –PER– en los últimos 10 años.



Rosario ha crecido, se ha expandido y ha sido una de las ciudades de la región que más ha prosperado en términos de desarrollo económico, calidad de vida y sustentabilidad. Pero también, es una ciudad consciente de que al futuro hay que construirlo con un marco dinámico y flexible que, además de consolidar experiencias y renovar metas, sea capaz de identificar las actuales oportunidades y los potenciales recursos para incorporarlos a las futuras estrategias del plan, comprometiendo a toda su ciudadanía en el nuevo reto de planificar una hoja de ruta de sueños compartidos hacia la Rosario 2030.

La Rosario del 2018, se plantea la necesidad de una nueva articulación de las distintas escalas territoriales para la planificación y el desarrollo urbano; esto es, la escala de ciudad integral, la distrital y barrial, la metropolitana, desde una perspectiva renovada, la regional y la global.

Para ello, debe afrontar nuevos desafíos sobre temas como el uso del suelo, el control urbano para la convivencia, los criterios urbanísticos y las políticas fiscales integradas. Además, debe considerar las nuevas formas de gobernanza metropolitana que incorporan la participación público-privada, con nuevos esquemas de corresponsabilidad entre los gobiernos, la sociedad civil, las instituciones y las empresas, como condiciones para avanzar hacia un modelo territorial de ciudad y metrópolis más compacta.

La ciudad sostiene la importancia de contar con el **Plan Urbano Rosario** actualizado como herramienta de ordenamiento territorial y sistematización de Operaciones Urbanísticas Generales.

Rosario reporta una variada conectividad regional, nacional, e internacional a través de los diferentes accesos viales, fluviales, aéreos y ferroviarios de carga. En términos de infraestructura, servicios básicos y movilidad, avanzó con obras estratégicas que no sólo mejoraron la conectividad y la movilidad, sino que también potenciaron a los barrios para que puedan seguir creciendo conectados e integrados en todo el territorio.

El Aeropuerto Internacional Rosario presenta un gran crecimiento de su capacidad operativa gracias a proyectos en desarrollo y en ejecución. Respecto a su sistema ferroviario de trenes de pasajeros (Rosario-Cañada de Gómez; Rosario-Casilda), existen proyectos para su recuperación, que tienen gran potencialidad estratégica para la región y que actualmente se encuentran en etapa de análisis y evaluación por las áreas provinciales y nacionales competentes en la materia.

## PLAN ESPECIAL DE REORDENAMIENTO URBANO EX BATALLÓN 121-CORDÓN AYACUCHO

La experiencia de reordenamiento del ex Batallón 121 implicó diversos desafíos en términos de planificación y de renovación urbanística. La generación de nueva infraestructura, la construcción de viviendas, el mejoramiento de la conectividad, la accesibilidad, y la creación de nuevos usos del espacio, permitió articular el tejido urbano y mejorar la integración social en la zona. Por otro lado, intervenir sobre el denominado Cordón Ayacucho, busca recuperar un equilibrio territorial dotando de servicios y calidad en el hábitat para los vecinos y vecinas de la zona.

Todo este proceso de planificación estuvo acompañado por dos factores fundamentales que permitieron su concreción. Por un lado, la generación de acuerdos público-público y público-privado; y por el otro, la participación ciudadana como herramienta de transformación social y urbana.



Hace más de 25 años, Rosario comenzó su primer plan hidráulico, el cual continúa adaptándose al crecimiento de la ciudad, a las nuevas zonas urbanizadas y al gran desarrollo de su área metropolitana. Uno de los servicios de saneamiento en los que más avanzó también, es el que refiere a la red cloacal. Al 2018, aproximadamente 900.000 rosarinos acceden a este servicio básico.

En 2009, la ciudad adhirió al **programa solidario e integrador de desagües cloacales de la provincia de Santa Fe**, y firmó un convenio con Aguas Santafesinas S.A., para la provisión y expansión de los servicios de desagües cloacales a los 56 barrios de la ciudad, a ejecutarse en un proceso de 10 etapas teniendo como meta la cobertura de todos los barrios para finales del año 2019.

Cuenta también con un **Plan Integral de Movilidad** -PIM- basado en tres principios fundamentales: la promoción del transporte público masivo; el desarrollo del transporte no motorizado; y la disuasión del transporte motorizado privado. Actualmente, se reconoce un cambio cultural en la sociedad que reclama políticas relativas a una vida más saludable, sustentable, y amigable con el medio ambiente. Programas como **Mi bici Tu bici**, las 52 estaciones de bicicletas públicas, los 126 km de bicisendas, y los 28 km de **calle recreativa** son proyectos exitosos en este sentido.

## SISTEMAS DE SANEAMIENTO AMBIENTAL: PLAN INTEGRAL DE DESAGÜES DE ROSARIO Y PLAN DE RESILIENCIA DE ROSARIO



La mejora de la calidad de vida de la ciudadanía, garantizando un hábitat adecuado y seguro, y permitiendo el crecimiento urbano y económico, siempre estuvo presente como premisa en los proyectos estratégicos de los planes anteriores.

En este sentido, Rosario cuenta con un Plan Integral de Desagües que incluye las obras hidráulicas para todos los barrios de cada distrito de la ciudad. Junto a las obras complementarias realizadas a través del Plan Abre, construyó nuevos emisarios como el Aliviador III, el Conducto Vera Mujica, y los Emisarios 27 y 28, que son grandes inversiones provinciales para la evacuación de los excedentes hídricos del Arroyo Ludueña, dando solución a los problemas hidráulicos que presentaba un vasto territorio local y metropolitano.

El **Transporte Urbano de Pasajeros –TUP–** sigue siendo uno de los temas centrales para la ciudad. El TUP debe garantizar servicios eficientes, sustentables y accesibles a todos los habitantes y además, cubrir las demandas de los usuarios del área metropolitana. El cambio de paradigma que contempla a las personas como eje de la movilidad y no al vehículo; junto al cambio cultural de una sociedad, han permitido avanzar en el mejoramiento de este servicio. En este sentido, podemos destacar que más del cincuenta por ciento de los colectivos están adaptados para personas con movilidad reducida; cada vez más líneas cuentan con tecnología EURO V (reducción de emisiones contaminantes en vehículos Diesel) y viene en aumento la utilización de coches eléctricos, como la reciente incorporación de la línea Q de trolebuses eléctricos que no emiten gases contaminantes, pone a Rosario a la vanguardia del uso de tecnologías limpias en el transporte público.

Su ubicación estratégica a la vera del río Paraná y sus arroyos, la dotó de una gran vocación de cuidado, protección y desarrollo de todo el potencial natural de su territorio.

Entre sus recursos naturales se encuentran: el río Paraná, que es uno de los ríos más caudalosos del planeta y tiene una superficie de 1,5 millones de km<sup>2</sup>; los humedales del Delta del Paraná, que incluyen una compleja planicie inundable con una biodiversidad que genera paisajes singulares y alberga una gran cantidad de especies; los arroyos Ludueña y Saladillo (cuencas y bordes), y el Legado Deliot.

En los últimos 20 años, se implementó como proyecto estratégico para el desarrollo sostenible e inclusivo de la ciudad, uno de los sistemas de espacios verdes públicos urbanos de mayor superficie por habitante del país. Actualmente, el espacio verde urbano público de Rosario es de 12,5 m<sup>2</sup> por habitante, habiendo aumentado cinco veces su superficie en este último tiempo.

Estos espacios se encuentran distribuidos entre parques, plazas, rotondas, cancheros centrales, bulevares, barrancas y accesos. En los próximos años se proyecta incorporar nuevos espacios que incrementen la biodiversidad local y metropolitana en parques, reservas, etcétera.

Sostener la calidad de estos espacios públicos abiertos en cada barrio, y su disponibilidad para ser utilizados de manera accesible y segura por toda la ciudadanía, así como la posibilidad de sumar nuevos en el futuro, permitirá equilibrar el acceso al espacio público en todo el territorio.

Desde el año 2015, la ciudad cuenta con el **Plan Ambiental Rosario –PAR–**, un valioso instrumento de planificación de políticas y estrategias locales que consolidan la integración de la variable ambiental en la planificación y gestión local, asegurando la preservación de los recursos y la calidad de vida.

Entre los avances más importantes en este sentido, podemos nombrar la **ordenanza N° 8335/08 “Basura Cero”**, junto a los programas: SEPARE (Separe para Reciclar), Canjes Saludables, monitoreo de la calidad del aire y el ruido, ciudad libre del CO<sup>2</sup>, Buenas Prácticas Ambientales, y educación ambiental en residuos, consumos, uso racional del agua y la energía, entre otros. También se destacan la planta de Compostaje y Tratamiento de Residuos de Bella Vista, la red de Escuelas Verdes y Hogares Verdes, el Inventario de Gases de Efecto Invernadero (GEIs), y el proyecto Gobernanza

ambiental y adaptación al cambio climático. En la lucha contra el cambio climático también se destacan iniciativas vinculadas a la promoción de construcciones sostenibles. La **ordenanza 8.757/11 “Aspectos higrotérmicos y demanda energética de las construcciones”**, cuyo objetivo es disminuir el consumo energético en la climatización de los edificios basándose en la eficiencia energética; y el proyecto de diseño y construcción de prototipos de viviendas sociales sustentables en las intervenciones de asentamientos irregulares, resultan grandes avances.

## CENTRO AMBIENTAL DE GESTIÓN DE RESIDUOS SÓLIDOS URBANOS (GIRSU)

Este centro se encuentra ubicado en el área metropolitana, en la margen sur de la autopista Rosario–Buenos Aires y arroyo Saladillo, de Villa Gobernador Gálvez. Se trata de la inversión más grande de la historia en saneamiento y gestión de residuos sólidos urbanos. Una de sus etapas fue inaugurada en el año 2017.

La generación de residuos sólidos urbanos ha tenido un crecimiento desequilibrado en las localidades que componen el Área Metropolitana de Rosario (AMR) debido a factores como la carencia de políticas eficaces, y las limitaciones económicas y técnicas para hacer frente a soluciones integrales, entre otros.

El proyecto, desarrollado de manera conjunta con el Ente de Coordinación Metropolitana Rosario –ECOM– incluyó el saneamiento y recuperación ambiental del borde sur del arroyo Saladillo y constituye un avance estratégico como respuesta ambiental, urbanística y social para enfrentar la problemática de los residuos y eliminar los basurales a cielo abierto en todos los municipios y comunas. Además, soluciona la disposición final de residuos de las localidades del cordón Sur Metropolitano.

En los últimos años, se avanzó hacia un modelo de ciudad inteligente, vinculando eficiencia energética y tecnología. Para ello, incorporó un **sistema de iluminación LED** interconectado que permite, por un lado, controlar el uso de la energía haciéndola más eficiente, económica y sustentable, y por el otro, interconectar todo el alumbrado público a un sistema de telegestión.

Rosario forma parte del corazón productivo de Argentina y constituye un territorio con amplio desarrollo productivo industrial, comercial y de servicios que la posicionan como núcleo urbano central del área metropolitana (AMR). Es el principal polo agroindustrial y portuario de la región, especializado en la molienda y exportación de granos y sus subproductos.

El **complejo portuario** del área del gran Rosario abarca 70 km de costa sobre el río Paraná, y va desde la localidad de Arroyo Seco al sur, hasta Timbúes al norte. Es el nodo de exportación de soja y subproductos más grande del mundo, y cuenta con el 78% de la capacidad instalada a nivel nacional.

La ciudad mantiene, a lo largo de los años, tanto la distribución sectorial como la productiva. Según los datos de facturación<sup>4</sup> existe una preponderancia del sector comercial sobre el resto, siguiéndole en importancia el sector servicios, la industria manufacturera, la construcción, y finalmente las actividades primarias.

Respecto a la distribución territorial, la misma se encuentra caracterizada por el predominio de los sectores comercial y de servicios en los Distritos Norte, Centro y Sur y del sector industrial en los Distritos Noroeste, Oeste y Suroeste.

Es para destacar el sector de comercios de proximidad. Actualmente, existen 27 **Centros Comerciales a Cielo Abierto**, que albergan alrededor de 8.400 locales distribuidos en los diferentes barrios de la ciudad y emplean directamente alrededor de 17.000 personas.

Por su parte, el **sector hotelero-gastronómico** viene creciendo como generador de empleo y de valor agregado en la ciudad. La construcción, en tanto, sigue siendo un generador de grandes eslabonamientos productivos, al tiempo que utiliza mano de obra intensiva y altamente sensible al ciclo económico. Entre los sectores con mayor participación en esta cadena se distingue la industria manufacturera con el 80% de la facturación.

La **industria siderúrgica y metalmecánica** tienen una importancia significativa, junto a la rama de minerales no metálicos. La industria alimenticia también es de suma relevancia, ya que en los últimos 15 años y a través de la Feria Internacional de Alimentación Rosario –FIAR–, ha posicionado a la ciudad en el ámbito internacional.

<sup>4</sup> Facturación declarada por los contribuyentes de la ciudad de Rosario según DRel (Derecho de Registro e Inspección).

El **sector científico-tecnológico**<sup>5</sup>, como industria del conocimiento, se compone de dos rubros importantes: manufactura de alta tecnología, y servicios intensivos en conocimiento y alta tecnología. También se presenta como gran oportunidad para el crecimiento y la consolidación de un polo vinculado a las compañías *agtech*, que aportan la nueva tecnología al agro y las *fintech*, que desarrollan *software* para entidades financieras.

El **Polo Tecnológico Rosario** es centro de referencia internacional en el desarrollo científico y la innovación tecnológica. Alberga 90 empresas socias de Rosario y la región, relacionadas al *software*, a la biotecnología, a las telecomunicaciones, a la ingeniería y a la seguridad informática. Estas empresas certifican calidad a través de normas internacionales, alcanzan una facturación anual que ronda los 157 millones de dólares y emplean alrededor de 3.100 personas.

La **economía social** y el **emprendedurismo** ha logrado un sólido crecimiento en el último tiempo. La ciudad promueve el desarrollo de nuevas formas productivas de comercio justo para lograr mayor inclusión de sectores sociales a través del programa Rosario Emprende; la Escuela de Emprendedores, el Programa de Agricultura Urbana y el Área de Mercados y Ferias. Solamente en el año 2017 se realizaron 700 ferias de emprendedores.

En el aglomerado gran Rosario<sup>6</sup>, la población total según condición de actividad, está compuesta por 1.294.475 personas. De ese total, 621.320 personas forman parte de la población económicamente activa. Actualmente, 555.836 están ocupadas y su distribución va en línea con la composición de la actividad económica de la ciudad: 64% del empleo total se concentra en los sectores de comercio al por mayor y menor, y servicios. En este sentido, el 72% son obreros o empleados; el 23% son cuentapropistas; el 4,5% son empleadores, y el 0,4% son trabajadores familiares sin remuneración. La población desocupada, por su parte, es de 65.484 personas, y el 75% de éstas solo cuentan con el secundario completo como máximo nivel educativo alcanzado.

La población inactiva es del 52%, distribuyéndose de acuerdo a las siguientes categorías: el 30,6% son jubilados y pensionados; el 25,8% son estudiantes; el 24,8% son menores de 10 años, el 13,7% son amas de casa y el resto son rentistas, personas con discapacidad u otros.

<sup>5</sup> El sector científico-tecnológico incluye las siguientes ramas: Industria Farmacéutica, Fabricación de productos informáticos, electrónicos y ópticos, Servicios de Telecomunicaciones, Servicios de Programación y Consultoría Informática y actividades conexas, Investigación y Desarrollo; según definición adoptada por la Facultad de Ciencias Económicas y Estadísticas –UNR–.

<sup>6</sup> Fuente Centro de información Económica, Secretaría de Producción, Empleo e Innovación en base a la Encuesta Permanente de Hogares EPH-INDEC Mayo 2018.

## MERCADO DEL PATIO ROSARIO

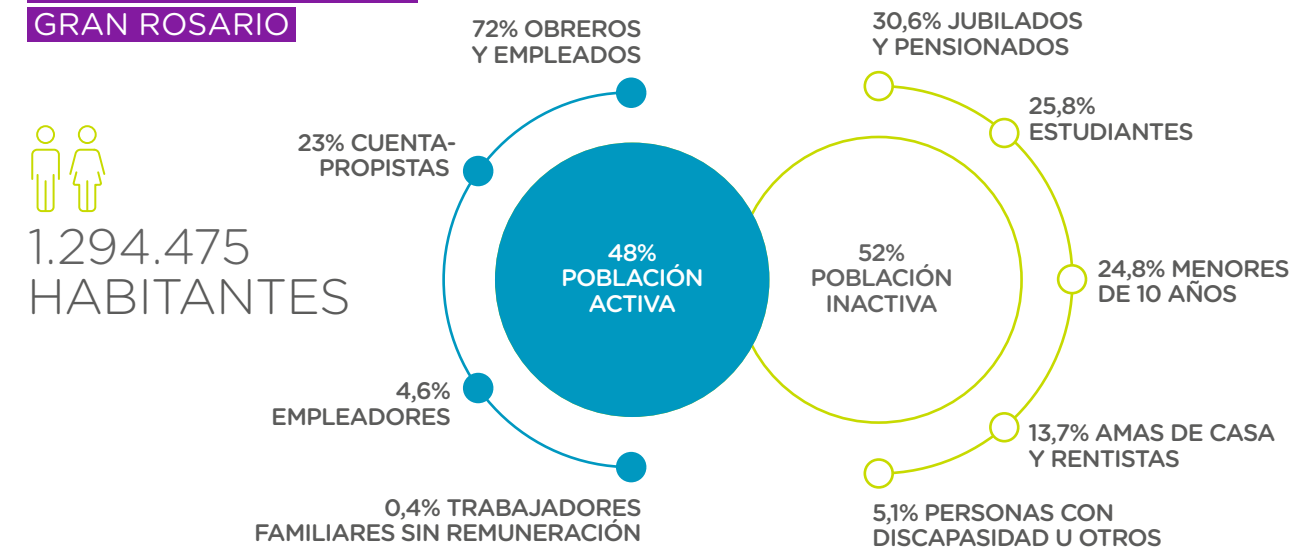
En términos de intervención urbanística, es un proyecto integral que implicó la reconversión de un gran equipamiento urbano cuya estructura original pertenecía a uno de los galpones ferroviarios que integraba el antiguo predio del Patio de la Madera y que se encontraba en desuso. Con una localización estratégica, la restauración del edificio con valor patrimonial y del parque público existente, permitió la renovación del barrio y de su entorno.

Es un espacio pensado como centro de servicios, innovación y tecnología para el sector gastronómico, cuya finalidad es contribuir al crecimiento económico de Rosario y su región a través de la capacitación y el empoderamiento del sector de emprendedores locales. Además de promover el desarrollo económico, es un ámbito de promoción de la cultura y la innovación.

El Mercado del Patio es el **primer mercado minorista del país en formar parte de la Unión Mundial de Mercados Mayoristas** (*World Union of Wholesale Market*), una asociación que nuclea a los principales establecimientos de este tipo alrededor del mundo.



### PERFIL ECONÓMICO DE LA POBLACIÓN DEL GRAN ROSARIO





La ciudad se ha ido consolidando como centro turístico regional, desarrollando acciones de turismo cultural y patrimonial; de reuniones; deportivo; educativo; de naturaleza urbana; y social, entre otras.

Según datos del Observatorio Turístico de la ciudad, Rosario sigue siendo una de las localidades más convocantes en el tipo de turismo de reuniones. Se llevan adelante muchos eventos internacionales relacionados a ferias, conferencias y desafíos deportivos. Desde 2015 a 2017 se incrementó de un 18% a un 29,5% el número de turistas extranjeros que visitan la ciudad por estos motivos. Las plazas hoteleras, junto a la capacidad y variedad de opciones, ha posicionado a la ciudad como sede de referencia, generando un caudal de turistas que está en constante expansión.

Otro recurso de atracción turística importante, es la zona de balnearios junto al río Paraná. Durante el verano 2016/17, cerca de 220 mil personas<sup>7</sup> visitaron las playas de la ciudad. Además, la oferta de equipamientos en materia cultural, como museos y salas de cine, centros culturales y teatros, es muy variada, generando múltiples opciones de recreación para los visitantes.

<sup>7</sup> Fuente Empresa Costanera Rosario



El **Plan de Turismo Sustentable** apunta a seguir consolidando este sector, y la reformulación que comenzó en 2018, planteó nuevos objetivos y metas, involucrando, de manera participativa, a los diferentes sectores de la economía relacionados con el turismo, y dialogando con los centros académicos locales, para reconocer y plasmar las nuevas formas que el turismo contemporáneo va asumiendo.

**El sistema público de salud rosarino es un modelo internacional y una de las principales fortalezas de la ciudad. Conformado por una fuerte red municipal, entiende a la salud como un derecho humano fundamental para garantizar calidad de vida a toda la ciudadanía, y que debe brindar cobertura en todo el territorio local.**

Este sistema público se complementa con el sistema de salud privado. Los efectores de salud municipales son reconocidos por su calidad e innovación. En especial, la Maternidad del Hospital Roque Sáenz Peña, por ser una de las primeras en promover prácticas de parto respetado así como maternidades seguras y centradas en la familia. El 21 % de los nacimientos ocurridos en la ciudad de Rosario se producen en maternidades municipales.

Actualmente, el sistema de salud es una red integrada conformada por más de 90 efectores de salud como centros de salud barriales, un policlínico con guardias las 24 horas; reconocidos hospitales de alta y mediana complejidad, el Centro de Especialidades Médicas Ambulatorias de Rosario –CEMAR–; y por maternidades públicas. Además cuenta con el Sistema integrado de Emergencias Sanitarias 107 SIES.

El Laboratorio de Especialidades Medicinales –LEM–, produce medicamentos para abastecer la red pública en todo el país. En 2017, incorporó la digitalización de imágenes diagnósticas, potenciando la informatización de las farmacias hospitalarias y de los centros de salud.

A esta infraestructura de salud, se suman las infraestructuras municipales ubicadas en los seis distritos de la ciudad, como los 33 Centros de Convivencia Barrial que desarrollan tareas sociales, de cuidado y de inclusión con niños, niñas, jóvenes y adultos mayores.

## HOSPITAL ROQUE SÁENZ PEÑA, CON MATERNIDAD PIONERA EN EL MODELO DE SALUD DE PARTO RESPETADO Y MATERNIDADES SEGURAS



Para instalar en las agendas de gobierno el reconocimiento de los derechos sexuales y reproductivos de las mujeres se han sancionado diversas leyes, una de ellas es la **“Ley de parto respetado”** (2004). La norma ordena una serie de premisas que la salud pública y privada deben tener en cuenta durante el embarazo, el trabajo de parto y el post parto. Rosario, que siempre garantizó derechos a través de la red de servicios públicos en salud, se convirtió en referencia al ser una de las primera ciudades en llevar adelante estas prácticas.

La reciente renovación del Área de Atención Integral de la Mujer, de la Maternidad del Hospital Roque Sáenz Peña, incorporó un nuevo sector Quirúrgico y de Neonatología para que las mujeres que lleguen a parir sean atendidas por profesionales idóneos, con la tecnología adecuada, en un ambiente cálido y afectuoso, y en el que las prácticas sean acordes a los avances de la ciencia. De esta manera, se convirtió en la única maternidad pública del país que cuenta con un departamento específico dentro de un hospital, pensado y diseñado para garantizar los derechos sobre parto respetado y maternidades seguras reconocidos por ley.

Desde el año 2008, la ciudad estableció con carácter permanente la realización anual de la **“Semana del Parto Respetado”** durante la cual, junto a organizaciones de la sociedad civil y gubernamentales, se realizan distintas actividades de sensibilización sobre la humanización y el respeto en el parto y el nacimiento.

En el marco de políticas sociales integrales, innovadoras y de escala territorial, se destaca el **Plan Abre**. En un trabajo coordinado entre los niveles de Estado provincial y municipal, más la concurrencia de la sociedad civil expresada en las mesas de gestión barrial. Se interviene sobre la modificación de las infraestructuras barriales, las prestaciones sociales a las familias del lugar y la generación de redes de participación que contribuyen a reconstruir lazos de convivencia. En la actualidad este plan se desarrolla en 34 barrios de la ciudad.

Rosario, se ha convertido en una ciudad deportiva, y cuenta con una red de instituciones en permanente desarrollo. Existen 356 clubes que contienen a unos 120.000 rosarinos y rosarinas asociados; 16 polideportivos y 50 playones ubicados en predios y espacios públicos. A estos predios concurren alrededor de 12.000 personas a realizar deportes formativos y recreativos.

La red deportiva institucional se complementa con 87 federaciones o asociaciones deportivas. Una base de deporte comunitario y recreativo, y un profundo desarrollo del deporte federado, elevan a la cumbre de la pirámide a deportistas de alto rendimiento que cuentan con reconocimientos nacional e internacional. Es para destacar que la ciudad cuenta con 147 deportistas olímpicos y 34 paraolímpicos. En este escenario, se presenta el desafío de generar los acuerdos con nación y provincia para poder cumplir con el objetivo de impulsar la práctica del deporte adaptado. El próximo año, Rosario será sede de los Juegos Suramericanos de Playa y el balneario La Florida, tendrá un gran protagonismo consolidando a la ciudad como centro de atracción de actividades en torno a los deportes de playa.

Cuenta también con una importante dotación de infraestructura cultural, y de espacios educativos y recreativos, habiendo crecido enormemente en la producción y programación cultural para toda la población. Actualmente, la ciudad cuenta con 18 centros culturales y teatros; 7 museos municipales; y 10 escuelas municipales de cultura; además realiza talleres culturales y recreativos, festivales, encuentros y carnavales.

CUNA DE DEPORTISTAS OLÍMPICOS Y PARAOLÍMPICOS





La ciudad ha sabido nutrirse de la riqueza multicultural sustentada en los valores y tradiciones propias de las comunidades migrantes. La presencia de estudiantes, trabajadores y trabajadoras de distintos países de Latinoamérica conforman un enriquecedor mosaico. Según el censo de Pueblos Originarios de 2014, en Rosario viven 6.521 ciudadanos que pertenecen a comunidades originarias.

La experiencia y trayectoria en materia de **políticas de género e igualdad de oportunidades** es de larga data. Rosario es pionera en esta materia, al contar con el Instituto de la Mujer y al haber desarrollado políticas de igualdad en conjunto con la sociedad civil.

La **seguridad ciudadana** es un tema a seguir trabajando. Si bien su abordaje estuvo ausente en planes anteriores, hoy atraviesa cualquier debate sobre el futuro. La profundización de las prácticas de democracia participativa y el establecimiento de mecanismos efectivos de justicia y seguridad humana, son los caminos elegidos para hacerle frente a este tema. Pero además de estos dispositivos, se ha incorporado tecnología para el monitoreo y seguridad en las calles y en los espacios públicos, como alarmas comunitarias y cámaras de seguridad vial. También se ha desarrollado el dispositivo de intervención sobre situación de violencia –DISVA–, y se han realizado intervenciones integrales en los diferentes barrios.

Generar convivencia es central para contrarrestar la violencia; es por ello que, fortalecer a los jóvenes a través de programas orientados y de espacios de participación, expresión y desarrollo juvenil resulta fundamental, sobre todo porque son los más afectados por esta realidad. Entre las iniciativas más destacadas en este sentido, podemos mencionar: el Presupuesto Participativo Joven, del que participaron 27 mil jóvenes en el 2017; Movi Jóven; 100% fútbol; y Rosario *skateparks*. También se destacan los programas Ceroveinticinco; La Estación; Nueva Oportunidad; y las becas de Equidad Educativa.

El contexto socioeconómico de la ciudad presenta grandes desafíos, sobretodo los vinculados a disminuir y revertir las condiciones de pobreza y necesidades básicas insatisfechas. En esta línea, la Tarjeta Única de Ciudadanía, es un gran instrumento que abarca una población estimada de 163.000 personas. Los comedores escolares de la ciudad, por su parte, cubren alguna prestación alimentaria (desayuno, almuerzo o merienda) para 67.000 niños y niñas.

Pero también se contribuye a una sociedad pacífica generando estrategias de trabajo con la población adulta mayor. Las políticas de bienestar de adultos mayores, inclu-



yen diferentes espacios como la Escuela Municipal de Gerontología, Centros de Día, Hogares de Mayores y 38 Centros de Actividades Integrales para Adultos Mayores –CAIAM–, que cuentan con 3.000 participantes anuales de las actividades.

Rosario tiene una gran gimnasia participativa que se refleja en la forma en que aborda los diferentes temas de la ciudad. Su significativa red institucional tiene importantes niveles de articulación entre el sector público, el privado y la sociedad civil; y la ciudadanía se ha ido apropiando de los múltiples espacios participativos y de las prácticas democráticas y solidarias.

En el año 2002, la ciudad fue pionera en la implementación del **Presupuesto Participativo** y en la incorporación de instancias de participación ciudadana de tipo territorial, como son los 37 consejos barriales que existen en la ciudad, más las mesas barriales en los territorios que requieren de alguna intervención específica.

El **Consejo Económico y Social**, por su parte, es un órgano de consulta permanente entre el gobierno municipal y la sociedad civil organizada. Su trabajo metódico y permanente, le ha permitido abordar diferentes temas y procurar las mejores soluciones a los mismos, conciliando las diferentes visiones que existen sobre la ciudad. Su estructura actual es del 2014 y fue un proyecto del Plan Estratégico Rosario Metropolitano 2008.

Sin dudas, los anteriores planes estratégicos son un reflejo de esta metodología de trabajo. Nuestro **Plan Rosario 2030** sigue y seguirá por esta senda.



PROCESO DE  
CONSTRUCCIÓN DEL  
NUEVO PLAN



# 2

## 2.1. PARTICIPACIÓN CIUDADANA EN LA CONSTRUCCIÓN DEL PLAN



Rosario siempre asumió el desafío de pensarse a futuro y puede mostrar con orgullo la experiencia acumulada en planificar estratégicamente, con herramientas flexibles y colectivas, fruto de las palabras y de los sueños de su ciudadanía.

En el año 1996, la ciudad comenzó a transitar el gran desafío de construir una plataforma de consenso que le permitiese establecer un horizonte de desarrollo definido en términos de orientaciones estratégicas y proyectos generadores de cambio.

El inicio no fue sencillo, ya que por primera vez, se involucraba a los actores privados y públicos en la tarea de pensar colectivamente un modelo de ciudad que supere las visiones sectoriales y las urgencias coyunturales. En 1998 presentó su primer Plan Estratégico Rosario –PER–, con 72 proyectos para los próximos 10 años, que condensaba los anhelos de diversos sectores de la ciudad, representados por más de 150 instituciones que intervinieron en su formación.

Este Plan Estratégico superó con éxito la profunda crisis económica y de legitimidad de las instituciones sociales y políticas que el país atravesó durante los años 2001 y 2003, poniendo en evidencia la fortaleza que tienen las herramientas de planificación estratégica para adaptarse a las imprevisibles dificultades coyunturales sin desviarse de sus metas principales, mediante un proceso real de cooperación y acuerdos colectivos.

Al emprender su segundo Plan Estratégico, en 2008, la ciudad enfrentó nuevos retos para continuar avanzando en el camino del progreso, como la movilidad urbana y la conectividad regional, la conformación de un polo económico de trabajo y producción con valor agregado, y la articulación de la planificación pública con la inversión privada y el desarrollo urbano. El gran objetivo y horizonte de este plan, fue consolidar una Rosario Metropolitana.

En ese camino, suscribió una vez más a los compromisos que supo sostener para la ciudad durante más de diez años: el desarrollo con equidad, el acceso a la vivienda, la ciudadanía responsable, la educación como instrumento de inclusión y progreso social, el espacio público como ámbito de convivencia, la participación y el consenso como herramientas de construcción política, y el sostenimiento de la escala humana de la ciudad. Bajo esta mirada, el Plan Estratégico Rosario Metropolitana, PERM + 10, junto a 363 instituciones presentó una plataforma de 87 proyectos estratégicos.

**La Rosario actual necesita, nuevamente, pensarse estratégicamente y planificarse de manera dinámica e innovadora hacia su futuro, con una representación colectiva más amplia y heterogénea, y adecuándose a las nuevas condiciones y potencialidades de su contexto local, regional y global.**

Por ello, en esta oportunidad, el proceso para llegar a la construcción de este nuevo Plan Estratégico de la ciudad se conformó de la siguiente manera:

En 2016 comenzó la etapa previa hacia el Plan Estratégico Rosario 2030, con un trabajo a nivel territorial de la ciudad a través de los denominados Consejos barriales de participación, reconociendo los obstáculos y fortalezas del desarrollo territorial de la ciudad. En simultaneo, se trabajó junto al Consejo Económico y Social de Rosario –CEyS– relevando temas y debates que las distintas comisiones de trabajo propusieron.

Como punto de partida, en marzo 2017, se presentó el proceso de actualización del Plan Estratégico Rosario ante el Comité Ejecutivo del CeyS y luego al pleno de instituciones. Luego de estas actividades, comenzó el ciclo de actividades consultivas con la participación de actores institucionales, sociales y comunitarios, para la construcción de la nueva visión de la ciudad del futuro, que se materializa en la Visión Rosario 2030, y para la definición de los principales temas y desafíos para la ciudad. Esto se realizó a través de diferentes modalidades.



## TALLERES POR TEMÁTICAS ESTRATÉGICAS

Se generaron espacios de debate sobre los principales desafíos que debe abordar cada temática estratégica con vistas al 2030; asimismo, se identificaron los nuevos acuerdos y compromisos que se necesitan construir con miras al futuro. Dichos compromisos abarcan distintas escalas, acuerdos público-público, entre diferentes niveles del Estado; y distintos actores, acuerdos público-privado, entre el Estado local, la sociedad civil y las empresas.

### > “Rosario, su hábitat y su ambiente”

De este taller participaron instituciones, organizaciones, representantes académicos y funcionarios vinculados a las áreas del territorio del hábitat y del medioambiente.

Los temas y desafíos sobre los que se debatieron fueron: ambiente equilibrado y sustentable; disposición de los residuos; acceso a servicios básicos; uso público y social de las tierras públicas; control de fideicomisos de plusvalía de uso del suelo; educación sobre control de la contaminación ambiental; nuevas formas de movilidad; transporte ferroviario; sustentabilidad transversal; eficiencia energética y nuevas formas de construir las viviendas; integración del río; actualización de las curvas de inundabilidad para consolidar asentamientos; acciones de mitigación y adaptación de la ciudad al cambio climático; igualdad de oportunidades en el acceso y derecho a la ciudad; coparticipación entre gobierno municipal, provincial y nacional.

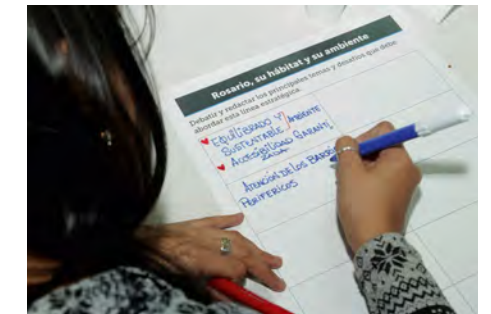
En este taller se construyeron las siguientes **visiones sobre Rosario 2030:**

Rosario, una ciudad con un hábitat y un ambiente equilibrado, sustentable e integral; que sostiene y renueva su plan ambiental y que es resiliente frente al cambio climático. Una ciudad que integra los diferentes barrios, con equipamientos e infraestructura, y que brinda igualdad de oportunidades en el acceso y la movilidad; al tiempo que consolida su escala metropolitana, integrándola regional y nacionalmente.

### > “Rosario, su infraestructura y su movilidad”

De este taller participaron instituciones, organizaciones, representantes académicos y funcionarios vinculados a las áreas de infraestructura y movilidad urbana.

Los temas y desafíos sobre los que se debatieron fueron: la elaboración un plan integral de infraestructura básica y energética; relevamiento y planificación del subsuelo de la ciudad; transporte por agua para pasajeros en el área metropolitana y de larga distancia; puerto de crucero; marco regulatorio y operativo en el transporte por aire (helicópteros y helipuertos); plan de desarrollo modal ferroviario a escala metropolitana; creación de la mesa de concertación y planificación interjurisdiccional (nacional, provincial y local); y actualización del Plan Integral de Movilidad –PIM–.



En este taller se construyeron las siguientes **visiones sobre Rosario 2030:** Rosario, una ciudad integrada con la región metropolitana, con infraestructuras de calidad para la vida y el trabajo, y que son modelo en el país. Una ciudad que renueva su pacto por la movilidad sustentable y las energías renovables.

> **“Rosario, su producción y su trabajo”**

De este taller participaron instituciones, organizaciones, representantes académicos y funcionarios vinculados a las áreas del trabajo y la producción de la ciudad.

Los temas y desafíos sobre los que se debatieron fueron: promoción de las pymes locales; emprendedurismo, asociativismo y cooperativismo; capacitación permanente de trabajadores, promoción del empleo joven; inserción de jóvenes en el trabajo formal; promoción de centros comerciales barriales; impulso a la agroindustria, la logística, la agro tecnología y la biotecnología; vinculación entre universidades y sector empresario; desarrollo tecnológico y software (TIC's, robótica y biotecnología); empleos de calidad; desarrollo de competencias laborales en los niveles medios, promoviendo la interacción entre formadores académicos, Estado y actores productivos; impulso al Área Metropolitana Rosario como centro logístico y mejorando su infraestructura para cargas terrestres, marítimas y aéreas; y optimización de costo para la producción.

En este taller se construyeron las siguientes **visiones sobre Rosario 2030:** Rosario, una ciudad que promueve empleos inclusivos, de calidad y atentos a los nuevos desafíos del trabajo; especialmente para los jóvenes, brindándoles formación. Una ciudad productora y productiva, de servicios y del trabajo, que integra pymes, cooperativas y grandes empresas. Que mejora y optimiza sus infraestructuras, consolidando su posición geoestratégica como centro polimodal de transporte e intercambio. Una ciudad de vanguardia, que respeta el ambiente y que es reconocida nacional e internacionalmente por su desarrollo tecnológico y de *software*.

> **“Rosario, su cultura e innovación”**

De este taller participaron instituciones, organizaciones, representantes académicos y funcionarios vinculados a las áreas de cultura y educación de la ciudad.

Los temas y desafíos sobre los que se debatieron fueron: infraestructura; integración; comunicación; reactivación cultural; cultura ciudadana; actividades sociales y deportivas; participación; concientización social; diálogo; difusión; descentralización; construcción; cultura y educación; volver a conectarnos; integración cultural y educación; fortalecimiento de la comunicación social; dinámicas de comunicación; y proyectos con mayor protagonismo de sociedad civil.

En este taller se construyeron las siguientes **visiones sobre Rosario 2030:** Rosario, ciudad de la paz y de la cultura de la paz, que revaloriza su pasado y sus barrios, que potencia su presente y su oferta cultural, y que proyecta su futuro en la innovación. Una ciudad que es modelo cultural y artístico a nivel nacional e internacional; que promueve la participación en el diseño, la programación y la ejecución de sus dispositivos culturales y que impulsa la educación para todas las edades y en todos los territorios.

> **“Pueblos Originarios piensan la Rosario del 2030”**

De este taller participaron los representantes de las comunidades de pueblos originarios que pertenecen al Consejo de Coordinación de la ciudad. Es la primera vez que participan de la construcción del Plan Estratégico.

Debatieron diferentes temas y desafíos sobre la ciudad del futuro, y construyeron las siguientes **visiones sobre Rosario 2030:**

Rosario, una ciudad que respeta la diversidad cultural, el ambiente y su río; que implementa políticas públicas inclusivas sobre seguridad social, económica y cultural. Una ciudad respetuosa y orgullosa de su pasado, sus raíces y su historia local, que integra a sus antepasados y todas las etnias que la habitan.





Los Encuentros #Rosario 2030 constituyeron mesas de diálogo para la construcción de una visión de la ciudad desde la especificidad de cada sector consultado. De estos encuentros, participaron los equipos del Plan Estratégico, junto a la Intendente de la ciudad y a funcionarios municipales, quienes expusieron sus miradas sobre los temas y desafíos estratégicos para la Rosario del 2030. Los temas que se abordaron en estos encuentros fueron los siguientes:

#### > “Salud y Ciencia”

Participaron referentes del sector de la salud pública, privada y de los colegios profesionales y del sector científico.

Se reunieron en el Centro de Especialidades Médicas Ambulatorias de Rosario –CEMAR– y convinieron los siguientes temas y visiones:

- > La refuncionalización del Hospital Roque Saenz Peña, la creación de un nuevo centro de salud de alta complejidad –Hospital Regional Sur– y una escuela donde se formen asistentes técnicos para el polo de salud sur.
- > La coordinación de los sistemas públicos y privados en servicios específicos como un banco de tejidos, un lavadero centralizado o servicios de catering.
- > La creación de un sistema integrado de emergencia que aproveche los avances tecnológicos como forma de integrar distritos, vecinos y vecinas, reforzando los sistemas de rehabilitación para pacientes que sufrieron accidentes.

**Visión trazada:** Rosario, una ciudad del cuidado y con sistemas de atención de salud públicos–privados integrados y a la vanguardia de las prestaciones para la salud. Modelo en formación universitaria y terciaria basada en conocimientos científicos, médicos y tecnológicos.

#### > “Deporte social y de alto rendimiento”

Participaron destacados deportistas de diferentes categorías deportivas y funcionarios de las áreas de deportes de la ciudad.

Debatieron temas, desafíos y visiones futuras como:

- > La creación de un Centro de Entrenamiento de Alto Rendimiento que cuente con alojamiento para competencias internacionales.



- > El incremento de los recursos económicos y alimenticios a los clubes de la ciudad, para incluir a más niños y niñas.
- > La gestión y el desarrollo de una Villa Olímpica metropolitana con alianza público-privada, para aprovechar la ventaja geográfica de Rosario y generar así una plataforma para atraer y ayudar al desarrollo de deportistas en la ciudad y alrededores. La construcción de un complejo de piletas olímpicas públicas en el Parque Independencia, a partir de acuerdos entre los gobiernos nacional, provincial y local.
- > La ampliación de la oferta deportiva, mediante una estrategia público y privada, que incluya a los clubes de la ciudad para alentar el ingreso de más jóvenes a la práctica de deportes como hockey, rugby y tenis. La inclusión social desde la práctica deportiva genera nuevos espacios de contención que promueven la salud, la alimentación y la socialización.
- > La generación acuerdos con los Estados provincial y nacional, para impulsar la práctica del deporte adaptado.

**Visión trazada:** Rosario 2030, ciudad mundialista de juegos, deportes olímpicos y para-olímpicos. Familia de clubes para la práctica de actividades deportivas para todas las edades, conviviendo, practicando, cuidándose desde la alimentación, y formando en valores desde la niñez.

#### > “Turismo e internacionalidad”

De este encuentro, participaron autoridades municipales y representantes del sector turístico.

Debatieron las siguientes prioridades y desafíos para profundizar el perfil turístico local:

- > El establecimiento de Rosario como puerto base para un circuito de cruceros que conecte con los sistemas hídricos de los Esteros de Iberá, por un lado; y con el delta del Río de la Plata, por el otro. Esta iniciativa se vincula con el proyecto de restauración y ampliación de los 11 puertos que tiene el gobierno nacional.
- > La promoción del turismo nacional e internacional, reforzando una nueva identidad turística de la ciudad.
- > La actualización del Plan de Turismo de Rosario 2018-2030.

**Visión trazada:** Rosario, una ciudad integrada a los circuitos turísticos nacionales y regionales, ligados a la cultura, la educación y a su río e islas. Conectada y accesible por tierra, agua y aire, para todos los visitantes y sus diferentes modos de movilidad.



## FORO DE ADULTOS MAYORES

### Jornada de debate “Proyectando Sueños”

Se realizó la primera jornada de debate para adultas y adultos mayores “Proyectando Sueños”, convocada por la municipalidad y el gobierno provincial para promover el debate sobre el futuro de la ciudad y las generaciones venideras. Participaron 40 organizaciones y vecinales.

#### Esta es su propuesta para la **visión de Rosario 2030:**

Rosario, ciudad con conciencia colectiva, que revaloriza la experiencia y la sabiduría de sus adultos mayores en pos de las nuevas generaciones. Integrada y participativa, que mejora la calidad de la convivencia, respetando los pensamientos e ideas de todos sus ciudadanos; y recuperando valores éticos como el respeto, la responsabilidad y el compromiso a nivel personal y social. Ciudad próspera y segura, en la que se respetan los derechos de los niños, niñas y adultos mayores, sin violencia ni drogas.

## FORO ROSARIO 2030 CON PERSPECTIVA JOVEN

### “Semana de las Juventudes 2017”

Esta actividad estuvo coordinada por la dirección de Políticas Públicas de Juventudes. A través de distintas propuestas lúdicas y artísticas, más de 3.000 jóvenes del Presupuesto Participativo Joven y de los Centros de Convivencia Barrial de los sies distritos, se reunieron para imaginar una ciudad del futuro y definirla a través de la música, la escritura o el diseño de una maqueta.

#### Construyeron las siguientes **visiones sobre Rosario 2030:**

Rosario, ciudad joven, libre, creativa y solidaria; en la que podemos ser mejores personas, pensando en proyectos colectivos. Una ciudad tolerante, diversa y respetuosa, sin discriminación ni estereotipos. Avanzada musicalmente, con expresiones artísticas en todos sus espacios públicos. Una ciudad verde, limpia y sustentable, que recicla un buen futuro; y que es económicamente inclusiva, con mayores oportunidades de empleo joven.

## ROSARIO 2030 CON PERSPECTIVA DE GÉNERO

Presentación en la Mesa Consultiva del Instituto de la Mujer de Rosario –IMR–.

El Instituto de la Mujer de Rosario, invitó al Plan Estratégico Rosario 2030, a presentar ante las organizaciones e instituciones que integran la mesa consultiva del IMR, el nuevo proceso que está llevando delante la municipalidad hacia la construcción del tercer plan. En este marco, se identificaron los lineamientos para trabajar en los próximos espacios de elaboración de planes, proyectos e iniciativas vinculados a la temática de género: espacios públicos; seguridad y movilidad; empoderamiento económico; asentamientos informales; educación y salud; derechos humanos; cambio climático; participación política; y mujeres jóvenes y adultas mayores.

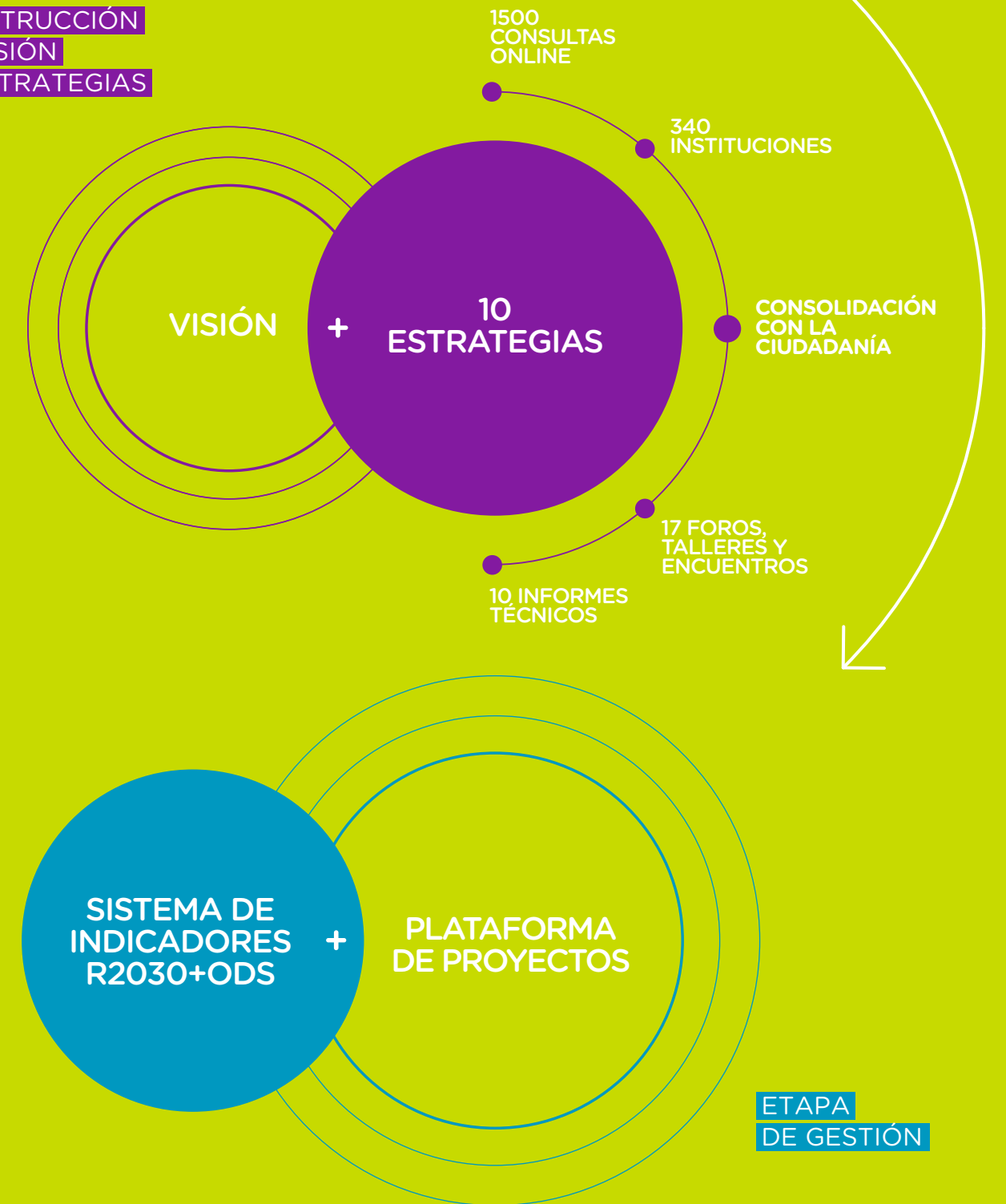


En todas las actividades y talleres se dialogó en búsqueda de identificar los acuerdos necesarios para pensar la ciudad del futuro, ya que un plan estratégico es, ante todo, un gran acuerdo entre ciudadanos, ciudadanas, actores públicos y privados y entre los diferentes niveles del Estado.

Como resultado de esta etapa, se elaboró el Documento preliminar “**Hacia el Plan Estratégico Rosario 2030**”, una compilación de todas las visiones colectivas y un listado de los temas y desafíos relevados en todas las actividades consultivas.

# ROSARIO 2030 EL PLAN

ETAPA  
DE CONSTRUCCIÓN  
DE LA VISIÓN  
Y LAS ESTRATEGIAS



ETAPA  
DE GESTIÓN

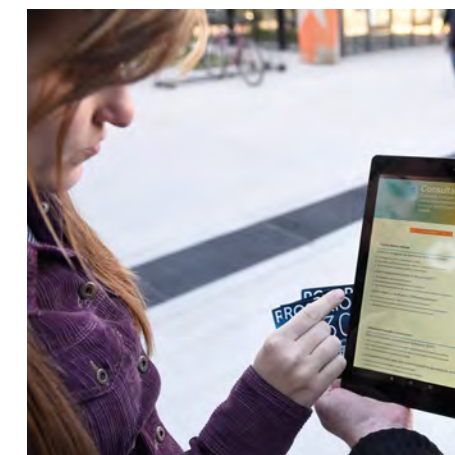


En 2018, se continuó el diálogo sobre los 10 caminos para la construcción de las estrategias, que con sus respectivas especificidades, institucionalidades y respetando sus tiempos y desafíos particulares, contribuirán a lograr la visión acordada.

En esta instancia, aprovechando las nuevas tecnologías de comunicación y las redes sociales como herramientas para superar las restricciones territoriales y mejorar la representación social, el nuevo plan estratégico incorporó la consulta ciudadana en internet como táctica innovadora de participación. Esto permitió multiplicar los procesos de debate y toma de decisiones sobre el futuro de la ciudad y llegar así a más voces.

De esta forma, se llevó adelante la actividad consultiva **“Semana Rosario 2030”**, donde se combinaron jornadas de consultas on-line Rosario 2030/participa, en todos los distritos de la ciudad, junto a espacios de debate presencial. A través de ambas modalidades, y de modo complementario, se expusieron y consultaron los desafíos para la Rosario del futuro, en referencia a los 10 caminos para la construcción de las estrategias.

Así, se arribó a la definición de una **Visión para el 2030** que expresa el objetivo general y a largo plazo del plan. Además, se identificaron y acordaron los **10 caminos estratégicos** para transitar hacia el horizonte del futuro de la ciudad, que serán los marcos de las iniciativas, los proyectos y los programas para la Rosario 2030.



ROSARIO

2030  
**VISIÓN** →

Rosario, ciudad local y global,  
socialmente cohesionada, diversa,  
creativa y humana; territorial,  
económica y tecnológicamente  
integrada, equilibrada y sostenible.

3

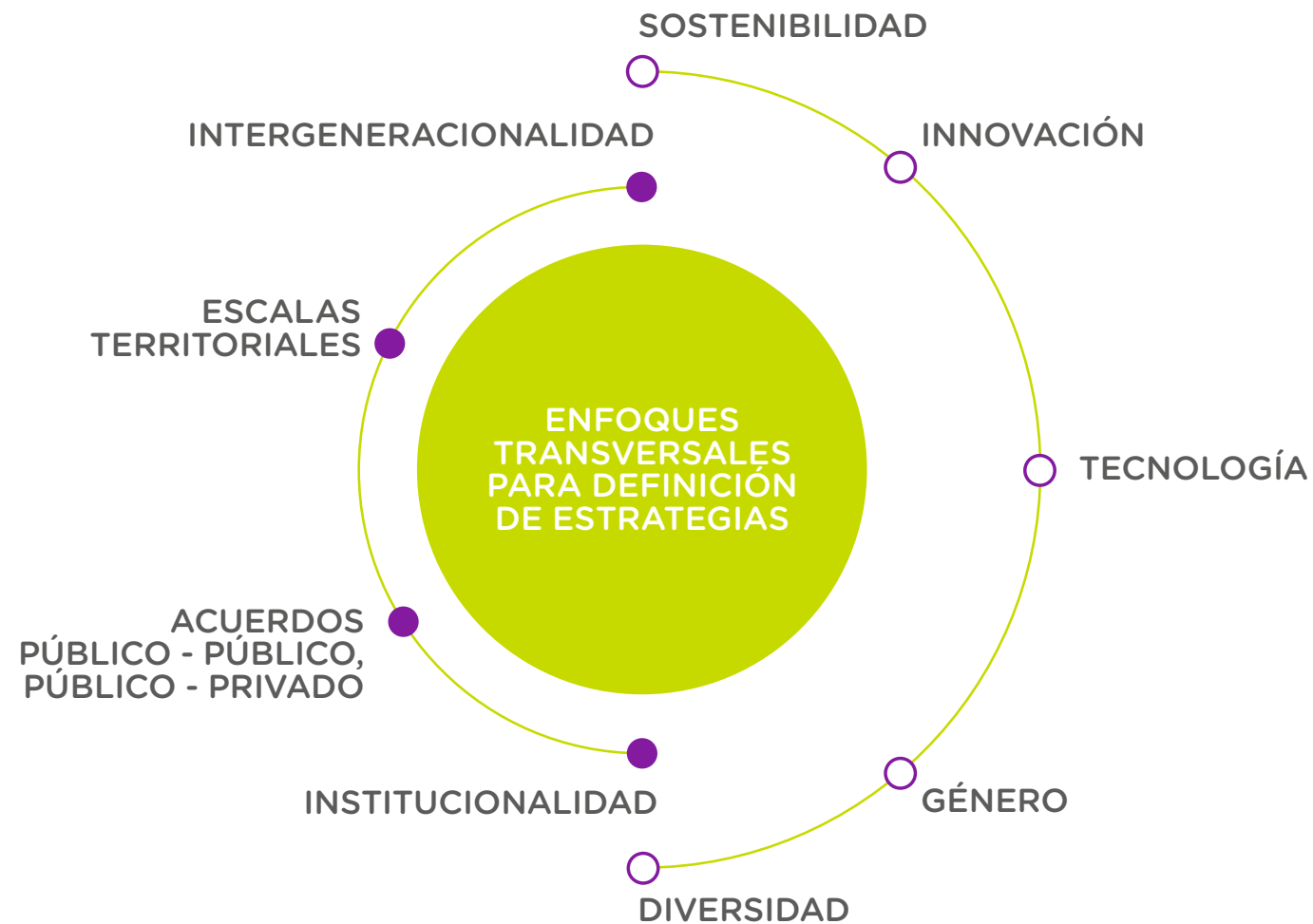
**ROSARIO 2030,**  
CON ENFOQUES  
TRANSVERSALES

# 3

## ENFOQUES TRANSVERSALES



La sociedad contemporánea y las ciudades experimentan cambios permanentes. Para hacer frente a esta nueva realidad se requieren nuevas perspectivas y nuevos conceptos que contribuyan no solo a entender los procesos sociales actuales, sino que también posibiliten operar sobre los mismos y pensar las estrategias a largo plazo.



Estos enfoques combinan las expectativas a futuro, en pos de lograr sociedades más igualitarias, cohesionadas y vivibles, con el reconocimiento de la pluralidad de habitantes y territorios ocupados en nuestras ciudades.

La definición de estos enfoques es el resultado de las consultas y encuentros con la ciudadanía. En estos espacios, no solo se analizaron las cuestiones prácticas de la ciudad actual y futura, sino que también se apeló a los valores o cuerpo de ideas que son transversales a todas las estrategias.

Por eso, proponemos los siguientes enfoques transversales para la definición y desarrollo cada una de las estrategias y sus iniciativas particulares. Los mismos están basados en:

#### > Sostenibilidad

Refiere al desarrollo de políticas e iniciativas que contemplen la relación armónica de las variables económicas, políticas y sociales junto a las ambientales. El *desarrollo sostenible* respeta los límites y potenciales de la naturaleza, así como la complejidad ambiental garantizando, además, el derecho de las generaciones presentes y futuras de gozar de un ambiente sano y disponer de los recursos naturales. Implica una responsabilidad social y colectiva para el conjunto de la población en el enfrentamiento al cambio climático, la protección ambiental y la gestión y uso eficiente de los recursos naturales.

#### > Innovación

Implica enfrentar los desafíos de la vida contemporánea en las ciudades pero buscando novedosos enfoques, procesos y caminos. La innovación supone abordar la realidad con respuestas nuevas pero también con abordajes inéditos. No refiere solamente al uso de la tecnología en los procesos de cambio, sino que busca originalidad en estos procesos, refiriendo a la particularidad de cada sociedad, de cada ciudad y de cada territorio. Es la capacidad de aprender de la ciudad y la creatividad en las respuestas a los desafíos diarios.

#### > Tecnología

Pensamos a la tecnología como un facilitador de la vida humana, de la comunicación y de los servicios. Una tecnología abierta, de construcción participativa, colaborativa y pública; que sea accesible y posibilite accesibilidad. En la ciudad del futuro, la tecnología será un factor generador de calidad de vida y bienestar. Una tecnología que contribuirá a aumentar la competitividad productiva, promover empleos y emprendimientos, generar nuevas energías, optimizar la comunicación, facilitar el acceso igualitario a la información y educar para el futuro.

### > Género

La igualdad entre los géneros no es solo un derecho humano fundamental, sino la base necesaria para conseguir ciudades pacíficas y prósperas. Es fundamental eliminar las desigualdades de género, tanto en el disfrute de la ciudad, de la producción y del trabajo como en las relaciones sociales; y para ello se procuran ideas y propuestas que incorporen miradas y perspectivas que contribuyan a esto.

Es necesario planificar y diseñar la ciudad con perspectiva de género y con espacios públicos seguros que garanticen el derecho a la libertad de movimiento y al acceso a la educación, a los servicios y al disfrute de la cultura y la recreación.

### > Diversidad

La Rosario actual es, en gran parte, el resultado de las migraciones de ayer pero también de las presentes y de las futuras. Por ello, Rosario hoy es heterogénea. La ciudad ha demostrado tener capacidad de acogida y de adaptación a los importantes cambios sociales que se han producido en muy poco tiempo.

La diversidad de orígenes, de lenguas, de costumbres, de identidad sexual y de creencias, plantea nuevas complejidades de coexistencia y cohesión social, pero también nuevas oportunidades para enriquecer su interculturalidad y para profundizar las políticas públicas que desarrollen estrategias propias de la ciudad para convivir en diversidad plural.

### > Intergeneracionalidad

La ciudad no es solo para los adultos. Cada estrategia e iniciativa contemplará una ciudad intergeneracional. Una ciudad de niños, de niñas, de adultos mayores, de jóvenes. Una ciudad donde la convivencia intergeneracional está presente en todas sus dimensiones. Desde una perspectiva relacional entre diferentes edades, las ciudades del futuro deberán contemplar nuevos escenarios para el encuentro, la interacción y la influencia mutua.

### > Escalas territoriales

Las estrategias se implantan o suceden en territorios. Por esto, cada una de ellas tendrá una dimensión territorial, ya sean los barrios, los distritos, la ciudad, el área metropolitana. Los distintos niveles territoriales atravesarán las propuestas y las iniciativas. Asimismo, cada territorialidad buscará recuperar identidades, tradiciones y prácticas sociales, que les son propias y que pueden darle un factor distintivo con respecto a otros territorios y estrategias.

### > Acuerdos público-público y público-privado

Todas las estrategias contemplarán la intersección y el diálogo entre los distintos niveles del sector público y el sector privado. Los acuerdos a largo plazo requieren de alianzas intersectoriales que las hagan sostenibles al paso del tiempo. Estos acuerdos buscarán promover el intercambio de conocimientos, capacidades técnicas, sinergias institucionales y recursos financieros con el fin de impulsar y concretar las iniciativas estratégicas para la ciudad.

### > Institucionalidad

La ciudad del futuro, en permanente cambio estructural, requerirá de nuevas institucionalidades para su gobierno. Cada estrategia deberá incorporar la idea del gobierno de la misma, anticipando el futuro, superando los límites actuales, tanto territoriales como normativos, imaginando la posibilidad de nuevas institucionalidades. Éstas, además de incorporar actores de gobierno multinivel, deberán acordar nuevos roles, recursos, reglas y políticas integradas para promover el trabajo conjunto permanente y el desarrollo sostenible de la ciudad.





ESTRATEGIAS  
**ROSARIO 2030**

10

# ESTRATEGIAS

CIUDAD CON EQUIDAD  
Y HÁBITAT DE CALIDAD

CIUDAD CON REDES  
PARA EL DESARROLLO

CIUDAD ACCESIBLE CON  
MOVILIDAD INTEGRAL

CIUDAD SUSTENTABLE  
Y RESILIENTE

CIUDAD PRODUCTIVA  
E INNOVADORA

CIUDAD TURÍSTICA  
E INTERNACIONAL

CIUDAD DEL CUIDADO  
Y LA INTEGRACIÓN

CIUDAD MULTICULTURAL  
Y EDUCADORA

CIUDAD DEL DEPORTE  
Y EL BIENESTAR

CIUDAD DE LA PAZ  
Y LA CONVIVENCIA



# IMAGINACIÓN Y PROCESOS ORIENTADOS A LA TRANSFORMACIÓN DE LA CIUDAD

Transformar la ciudad hacia una visión de futuro implica la construcción y el consenso sobre horizontes comunes, y la identificación de nuevos desafíos sobre un conjunto de temas socio-culturales, productivos, económicos, espaciales, ambientales e institucionales que son de interés para los ciudadanos, las instituciones y el gobierno de la ciudad.

La visión construida para la Rosario del 2030 reúne un conjunto de ideas y deseos sobre cómo debería ser la ciudad en un futuro próximo, al tiempo que ensaya la capacidad para comprender ciertas circunstancias y prever así determinadas situaciones, permitiéndonos tomar decisiones anticipadas que nos habiliten avanzar en dirección a esas aspiraciones.

Acercarnos a esta visión nos desafía a transformar las ideas en estrategias y a definir lineamientos de acción de mediano y largo plazo. Nos invita a imaginar nuevos espacios, actividades, formas y estructuras de la ciudad, pero también a elegir los caminos que nos permitan concretarlas y hacerlas realidad.

Rosario se plantea llegar al 2030 a través de **10 estrategias** que conjugan ese doble carácter de imaginación y operación en las circunstancias. El hábitat, la infraestructura, la movilidad, la producción, el ambiente, la cultura, son ejes sobre los cuales se alinean deseos con propósitos operativos. Pero además, contiene obras transformadoras como condensadoras de una ciudad distinta.

Estas imágenes parecen lejanas por la alta dosis de imaginación que involucran, pero las necesidades de una ciudad en constante movimiento y expansión acercan los sueños a las posibilidades de realización. La rigurosidad técnica junto al proceso social participativo se encarga de reducir la distancia entre imaginación y realidad.



TURISMO INTERNACIONAL



PARQUE AMBIENTAL BELLA VISTA

Todas las estrategias se condensan en la **Plataforma de Proyectos Rosario 2030** como un espacio innovador, abierto y flexible de iniciativas que permitirá su permanente ajuste y revisión; al tiempo que están alineadas con las metas que la Agenda global impone a través de los Objetivos de Desarrollo Sostenible.

No todas las ciudades tienen estrategias, sino solo aquellas que tienen capacidades para imaginar proyectos, convicción para llevarlos a cabo y conocimientos para hacerlos realidad. La historia de Rosario demuestra que ha sabido materializar sueños en obras que han mejorado la ciudad y la vida de su gente.

Rosario tiene visión y estrategias, y el 2030 es una oportunidad.



INTERFAZ CIUDAD SUR-PUERTO



MOVILIDAD INTEGRADA, ACCESIBLE Y SOSTENIBLE



NUEVA CENTRALIDAD METROPOLITANA



# 01. ROSARIO, CON EQUIDAD Y HÁBITAT DE CALIDAD

## HORIZONTE

Rosario, una ciudad con capacidades en planificación urbanística de cercanía, basada en el desarrollo y las potencialidades de las personas y en la gestión participativa del hábitat, que garantiza la equidad urbana y barrial con la provisión igualitaria de grandes equipamientos, servicios e infraestructuras; que aumenta la urbanización inclusiva, segura y sostenible, y que desarrolla el territorio metropolitano de la ciudad de Rosario, articulando con todos los actores públicos, institucionales y privados involucrados.

Las ciudades se encuentran expuestas a permanentes demandas de adecuación de sus territorios y sistemas de funcionamiento. Su permanente crecimiento, así como los cambios de la sociedad, va planteando nuevas necesidades de espacios y equipamientos en una dinámica variable. La experiencia indica que para realizar las adecuaciones necesarias, cada vez toman más importancia los mecanismos de planificación urbana, por sus probadas capacidades de reconducir las transformaciones en curso, potenciando las tendencias positivas y controlando las negativas.

La ciudad es el lugar de posibilidad para el despliegue de las fuerzas creativas humanas. Es el sitio donde se da y organiza la convivencia. Pero también, es el lugar de los obstáculos que se oponen a que ello ocurra. Muchas de las problemáticas de las sociedades contemporáneas tienen su expresión en las ciudades. Es en ellas donde se plasman la desigualdad y la inequidad, se corporizan los conflictos y las luchas inapropiadas por el desarrollo personal y social.



PROYECTO DE RECONVERSIÓN URBANA: BAJOS DEL SALADILLO

La planificación es una herramienta clave para operar en este horizonte de posibilidades y problemas. Rosario tiene que dar continuidad a su larga tradición de planificación. Debe pensarse desde el territorio, tomando como base los grandes proyectos urbanos y las grandes infraestructuras que la estructuran y trabajar con un modelo de planificación de cercanía, basado en el desarrollo de las personas y sus potencialidades como ciudad.

Con ello, será capaz de reconducir las transformaciones en curso, y las demandas del crecimiento que van planteando nuevas necesidades de espacios y equipamientos en una dinámica cambiante. Es importante contar con un plan urbanístico, que unifique objetivos, acciones y lineamientos de transformación, y los sintetice en un modelo de ordenamiento urbano que de coherencia a las obras a realizar. El Plan Urbano es un instrumento técnico-político de debate y concertación, de referencia para todos los actores, con capacidad para constituirse en guía de los proyectos que prevean y ejecuten los organismos públicos municipales, supramunicipales y/o privados.



## DESAFÍOS ROSARIO 2030

Los desafíos e iniciativas que se proponen, parten de incorporar a los derechos humanos en la planificación y gestión del territorio como componentes clave para pensar la ciudad. Desde su comprensión integrada al Derecho a la Ciudad, permite abrir nuevas perspectivas para garantizar la equidad urbana y barrial, la provisión igualitaria de equipamientos, servicios e infraestructuras, y transformar la calidad del hábitat con entornos seguros, sanos y sostenibles.

La ciudad que deseamos es una ciudad que pueda garantizar a todos sus habitantes el acceso a los beneficios de un hábitat de calidad, eficiente para sus actividades y con alternativas para la satisfacción de sus necesidades. Con la posibilidad de que su ciudadanía pueda acceder, desde cualquier punto, a los mismos derechos con las mismas condiciones de calidad.

El derecho a la ciudad es una categoría usada para idear mejoras y canalizar demandas con respecto al territorio. Es cada vez más utilizada por agencias públicas, movimientos sociales y personas. Como una ciudad que garantiza este derecho, en la ciudad para el 2030, existen desafíos que grafican una dirección para avanzar hacia ese horizonte deseable, que construya un lugar cercano para todos.



### > Ciudad con integración metropolitana

Rosario debe ser pensada en su relación con el territorio metropolitano. En esta escala ampliada, se visualiza el nuevo rol de la ciudad y la necesidad de promover nuevas centralidades como el Aeropuerto, completar las grandes infraestructuras, mejorar la movilidad, especialmente ferroviaria y consensuar políticas de suelo con los municipios vecinos.

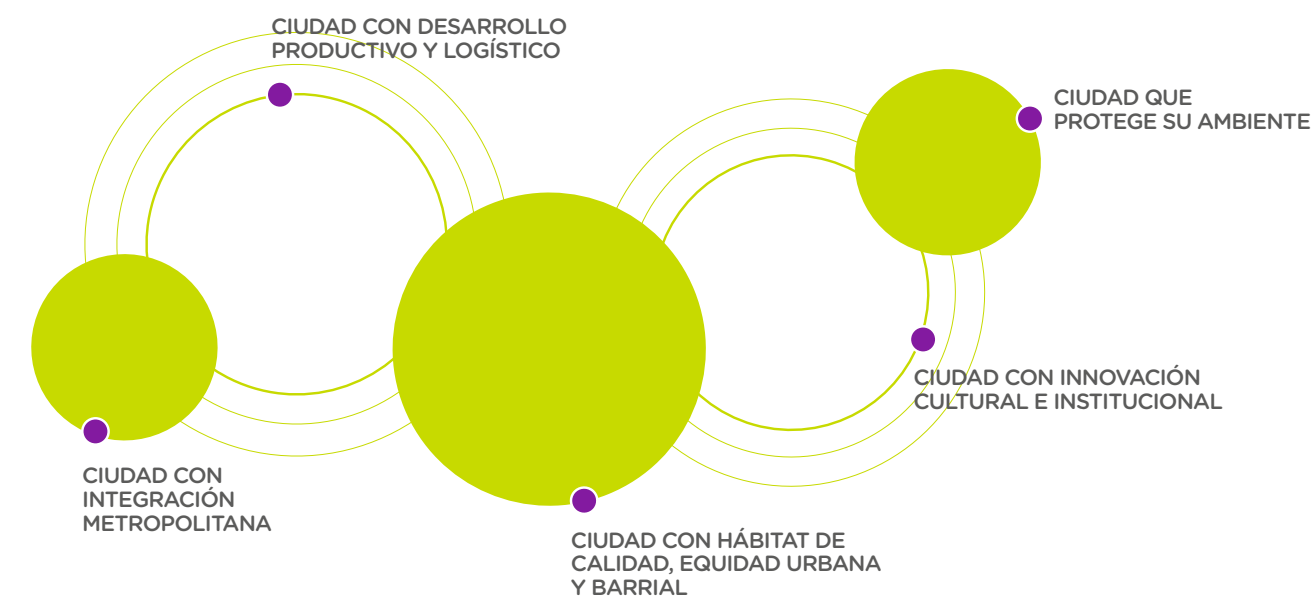
### > Ciudad con desarrollo productivo y logístico

Rosario como líder de la ciudad metropolitana y una vasta región, debe recuperar su histórico rol productivo y de servicios. El desarrollo de una base económica y tecnológica diversificada requiere articular nuevas plataformas industriales y logísticas, el puerto multipropósito, áreas y corredores de servicio y la producción rural del periurbano.

### > Ciudad con hábitat de calidad, equidad urbana y barrial

Los espacios de la ciudad deben permitir el desarrollo de las actividades y la satisfacción de las necesidades de forma adecuada, con infraestructuras, servicios y composición que garanticen su uso continuo y su apropiación activa. Las mejoras de sectores que aún hoy carecen del umbral de urbanización, así como la potenciación de sectores de avance, son partes a promover en su condición de urgencia y dinamismo de progreso.

El gran desafío de Rosario en los próximos años es reequilibrar su estructura interna, promoviendo una ciudad social y espacialmente más justa y equitativa en cada distrito. El resguardo de la residencia en el centro, la regeneración de los barrios intermedios entre el centro y las demás zonas y, el desarrollo de políticas de hábitat de interés social, son sus principales objetivos.



### > Ciudad con innovación cultural e institucional

El futuro inmediato demanda la conformación de una red de actividades de conocimiento, de innovación tecnológica, cultural y de participación ciudadana, en la que se integren equipamientos existentes y nuevos en una visión inclusiva del espacio urbano. Deben sumarse la renovación de las infraestructuras de ocio y espacios turísticos como imagen cualificada de la ciudad.

### > Ciudad que protege su ambiente

La ciudad debe asumir los componentes ambientales como una infraestructura estratégica que conecta, a través de membranas y redes continuas, la costa y los cursos de agua, el periurbano agrícola, los espacios vacantes, los espacios abiertos públicos y la forestación. La protección ambiental y la configuración paisajística de esta red deben constituir el soporte de las funciones urbanas.



Estos desafíos se integran en **5 grandes operaciones urbanísticas** que implican el desarrollo de un conjunto de proyectos específicos. Tienen como objetivos globales generar nuevas lógicas de ocupación del territorio y de la movilidad, integradas a las políticas de suelo; y promover la puesta en valor y consolidación de los barrios, considerando a la vivienda y al hábitat como instrumentos clave de transformación. Asimismo, pretenden innovar en la formulación de estrategias urbanas que generen recursos para la reconversión de sectores con menos desarrollo; potenciar los espacios verdes existentes y promover la creación de nuevos parques de escala urbana, proyectados como piezas relacionadas en una red continua que cualifique el territorio urbano.

La nueva centralidad metropolitana: contempla la refuncionalización del sistema de accesos al Aeropuerto Islas Malvinas, a través del completamiento de la segunda ronda y su conexión con la autopista a Córdoba; y la estación intermodal de pasajeros (tren regional-ómnibus urbano), junto con la consolidación de un área logística y de servicios metropolitanos que incluye la incorporación de un gran parque sobre el arroyo Ludueña, en el límite con la localidad de Funes.

La membrana productiva-ambiental: integra los distritos industriales de avenida Perón, Ovidio Lagos y la nueva plataforma industrial-logística de avenida Uriburu a través de un sistema verde constituido por corredores a forestar, el futuro parque agrario a ubicarse en el sector hortícola existente hacia el sur de avenida Uriburu y el nuevo parque ambiental a crearse en el actual relleno sanitario.

La interfaz ciudad sur-puerto: propone el desarrollo de nuevas articulaciones urbano ambientales entre el puerto sur y los barrios cercanos, a través de la reconfiguración del parque de la Tablada (acceso sur), los sistemas de acceso al puerto, la integración de grandes intervenciones en curso como la ciudad universitaria, la reurbanización del predio del ex Batallón 121, el área industrial histórica del antiguo frigorífico Swift y de los barrios Saladillo o el asentamiento el Mangrullo, así como otros sectores de gran valor de oportunidad como los silos subterráneos de avenida Uriburu.

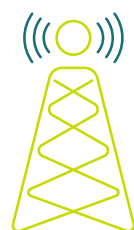


PROYECTO DE TRANSFORMACIÓN URBANA DEL BARRIO REPÚBLICA DE LA SEXTA

El área histórica: plantea su puesta en valor, teniendo en cuenta el desarrollo de los proyectos de movilidad y recualificación espacial y ambiental del espacio público actualmente en curso y su articulación con programas de vivienda, servicios comerciales, cultura y turismo.

La ciudad interior: contempla un conjunto de intervenciones de consolidación, renovación o rehabilitación y completamiento en el tejido urbano regular y en los barrios con vulnerabilidad social y urbana en la escala de los distritos descentralizados. Estos proyectos priorizan la densificación del anillo intermedio entre el centro y la ciudad extendida para un mejor aprovechamiento de los equipamientos, servicios e infraestructuras, la regularización y/o reordenamiento de los asentamientos irregulares y la progresión extensiva de la ciudad.

**Pensar a Rosario como una plataforma de oportunidades que brinde a toda la población la posibilidad de desarrollarse tanto social como individualmente, reconociendo el espíritu de singularidad y particularidad que nos caracteriza, nuestra historia, nuestro presente y nuestro futuro. Sentirnos identificados, reconocernos, y a la vez poder proyectarnos hacia adelante.**



## 02. ROSARIO, CON REDES PARA EL DESARROLLO

### HORIZONTE

Rosario, una ciudad con redes e infraestructuras como soporte para mejorar la calidad de vida; basada en el saneamiento integral, con una red vial y ferroviaria que garantice conectividad y accesibilidad, con grandes equipamientos urbanos como potenciadores de su transformación, con una matriz mixta de energías y con una red de telecomunicaciones para una ciudad inteligente a la vanguardia global, que garantice acceso y conectividad a toda la ciudadanía.

### DESAFÍOS ROSARIO 2030

Muchos de los proyectos de urbanización y/o renovación urbana que fueron ejecutados en los últimos años se realizaron en base a la infraestructura preexistente. De cara hacia el futuro, tenemos el desafío de identificar cuáles serán las nuevas transformaciones estratégicas que aporten a mejorar las condiciones de la infraestructura de Rosario, y anticiparnos a los procesos de completamiento y expansión de la planta urbana para animarnos a transformar el soporte base de la ciudad.

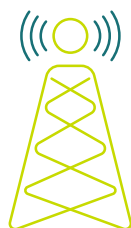
En este sentido, es necesario considerar la dimensión territorial, y debatir en relación a las dificultades o potencialidades de un modelo de ciudad densificada o expandida. Se vuelve imprescindible reflexionar sobre el crecimiento ilimitado de las urbanizaciones y las problemáticas que esto ocasiona en la provisión de infraestructura en general, y en cómo pensar la planificación de una ciudad equilibrada en forma conjunta con las localidades vecinas.



El concepto de infraestructura como soporte físico de la funcionalidad de una ciudad, puede analizarse desde dos dimensiones temporales. Por un lado, el hoy, es decir, desde qué situación partimos; y por el otro, el futuro, definido como qué desafíos quisiéramos alcanzar.

#### > **Ciudad con infraestructuras integrales que mejoren la calidad de vida**

Los beneficios que el saneamiento integral conlleva, no sólo se reconocen en la mejora de la salud y la calidad del medioambiente, sino también en la igualdad de oportunidades para todos los ciudadanos. Si bien Rosario es una de las ciudades que más ha avanzado en la construcción de redes cloacales y cuenta con una de las mejores calidades de agua potable de todo el país, es necesario completar el cuadro de situación de todo el sistema de infraestructura de saneamiento existente. Por ello, es necesario considerar los proyectos y planes vigentes a escala metropolitana, que tienen por finalidad garantizar un nivel mínimo de cobertura que asegure la calidad de vida de la población.



Existen varios programas y planes de ejecución en relación a la infraestructura de servicios, y es clave poder contar con una planificación estratégica, concurrente y articulada entre las distintas temáticas contempladas, que incluyan el desarrollo, gestión y ejecución de obras e intervenciones a corto, mediano y largo plazo.

En cuanto a la planificación hídrica de la ciudad y la región, se requieren de nuevos estudios y proyectos, ya que el cambio climático afecta de manera diferente la capacidad de evacuación y desagües de aguas de lluvia. Se espera contar con un plan a mediano y largo plazo que potencie el sistema de desagües pluviales, previendo la protección del porcentaje de superficie de suelo permeable desde una mirada regional.

Para la regulación hídrica, se propone elaborar un plan que prevea, junto al sistema de desagües pluviales, el estudio y análisis de la factibilidad de los sistemas de reservorios en las urbanizaciones y en los grandes parques urbanos; la construcción de aliviadores articulados con un sistema de presas; la regularización de la cuenca del arroyo Ludueña; la estabilización de la cascada del arroyo Saladillo y la barranca de borde sobre el río Paraná.

En cuanto al desagüe cloacal, se plantea, además de garantizar la provisión del servicio para toda la ciudad, realizar un plan de renovación y rehabilitación de la infraestructura existente, que permita hacer más eficientes los costos de inversión en las obras cloacales optimizando así la prestación del servicio. Otra iniciativa con gran impacto es dotar a la ciudad y a su área metropolitana de plantas de tratamientos de efluentes.

Para el servicio de agua potable, se prevé contar con un sistema de provisión sectorizado que aporte información y datos para la detección de fugas en la vía pública, pérdidas internas de grandes consumidores y viviendas particulares colectivas e individuales. La sectorización es la clave para poder obtener promedios de consumo por barrios y distribuir el servicio de manera eficiente, asegurando el acceso al agua potable a toda la población.

#### > **Ciudad con redes viales y ferroviarias, conectadas y accesibles**

Rosario y su región tienen el gran desafío de analizar el sistema ferroviario, la red vial y la regulación del uso del suelo en forma conjunta, dentro de un proceso de planificación integrando todos los sistemas de transporte para el territorio. En relación a la infraestructura para la movilidad, se deberá consolidar el sistema vial jerárquico de circulación y accesos a la ciudad, proponiendo nuevas conexiones, mejor organización y mayor conectividad.

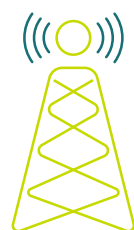
Las principales obras viales y ferroviarias deben responder a la demanda del transporte de la población en general y del sector productivo en particular, considerando una movilidad sostenible y de calidad. Para ello, deben tenerse en cuenta los sectores de logística, el acceso a las terminales portuarias y al aeropuerto, y los accesos al área central desde el área metropolitana. Estas obras no son solo espacios de circulación, sino que son intervenciones en áreas particulares de la ciudad y son la clave para poder pensar la relación entre la accesibilidad y la conectividad con los equipamientos, el espacio público y el conjunto de la ciudad.

Por esto se plantea la creación de la Estación Única de Pasajeros en Patio Parada; la definición de áreas de estacionamiento disuasorio de ingreso al área central; el completamiento de la avenida de la segunda ronda que posibilitará la conexión con el Aeropuerto y la Autopista Rosario Córdoba, más la definitiva implementación del Plan Circunvalar.

#### > **Ciudad con oportunidad de transformación e integración social**

Las infraestructuras de los grandes equipamientos y espacios públicos deben pensarse desde la relación con la ciudad, ya que promueven y generan nuevas dinámicas en el territorio. Entendiendo que la ciudad es diversa, heterogénea y con más de una centralidad, deberá planificarse atendiendo a los nuevos escenarios del desarrollo regional, y con una visión multidimensional e intersectorial.





La estrategia de localización de los equipamientos tiene el desafío de aportar a la construcción de ciudad con un sentido de equidad social y territorial, además de pensar en el desarrollo económico de la misma. De ahí que se piensan redes distritales de equipamientos. Los mismos deben integrarse a la estructura urbana y pensar en la capacidad de transformación que pueda significar para ese entorno inmediato.

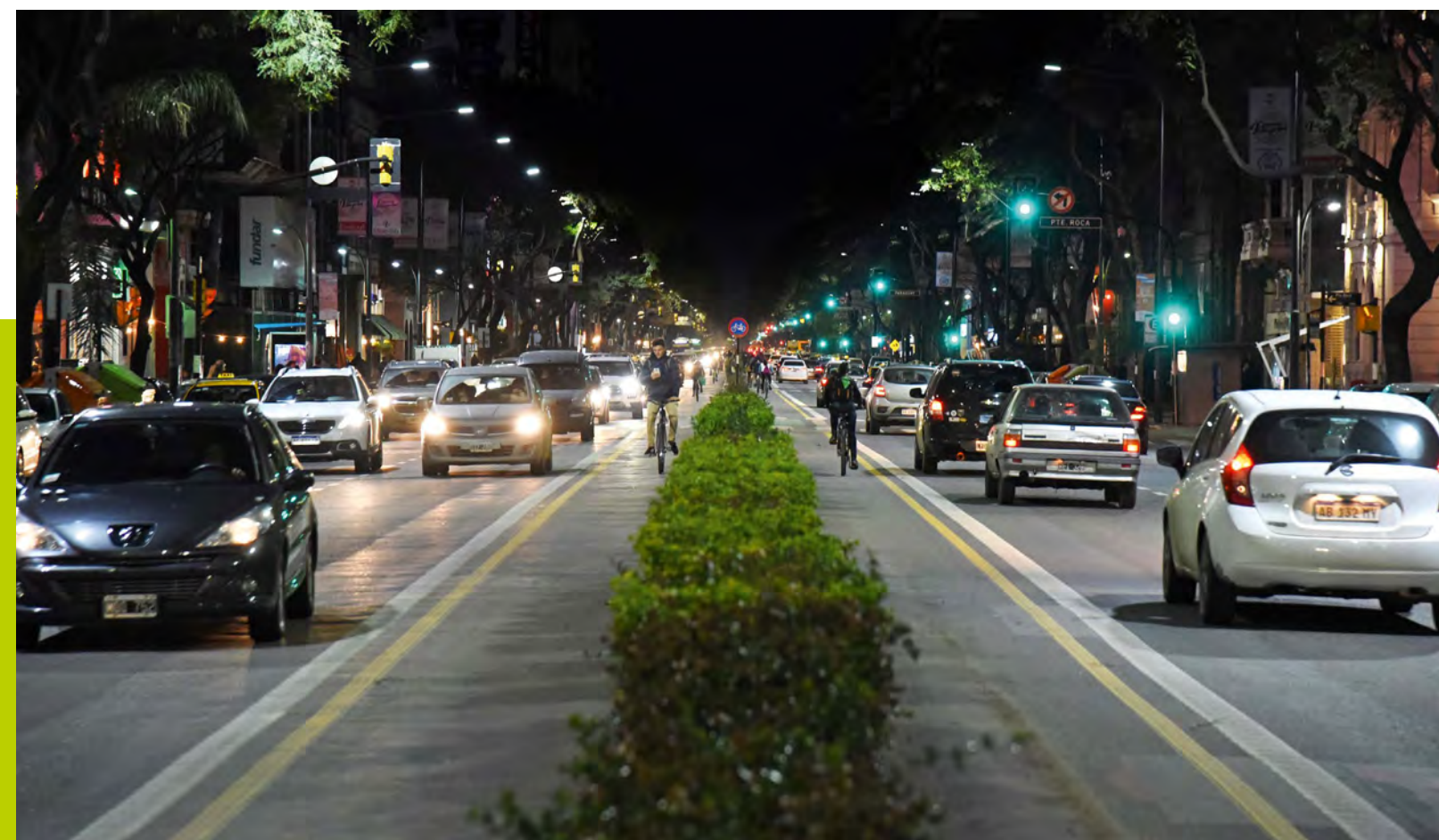
Por otro lado, es necesario analizar y definir el perfil logístico de la ciudad en relación a la región metropolitana e identificar los proyectos prioritarios a corto y mediano plazo para estas áreas. Es por ello que, se debe planificar criteriosamente la estrategia de accesibilidad y conectividad del Aeropuerto Internacional, del puerto de Rosario y de la zona productiva de Uriburu, ya que estos grandes equipamientos urbanos, conforman los centros logísticos locales.

#### > **Ciudad sostenible, eficiente e inteligente**

Rosario tiene el desafío de garantizar la provisión de energía para toda la ciudad como una oportunidad para igualar las condiciones de acceso a los derechos a toda la población. Y desde una mirada sustentable, facilitar el desarrollo y el crecimiento económico.

Se prevé aprovechar la complementariedad entre los diferentes niveles de jurisdicción local e internacional; cambiar gradualmente la producción basada sólo en combustibles fósiles hacia una producción proveniente de las nuevas fuentes de energías renovables y promover cambios en políticas energéticas a micro escala. Fortalecer la idea de “prosumidores”, esto es, ciudadanos y ciudadanas que generan energía a partir de fuentes renovables e inyectan el excedente a la red de distribución.

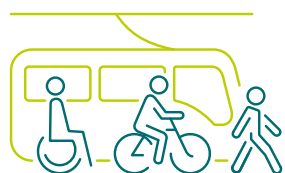
Por otro lado, una ciudad sostenible, eficiente e inteligente es una ciudad innovadora que aprovecha las Tecnologías de la Información y la Comunicación –TICs–, y otros medios para mejorar la calidad de vida, la eficiencia del funcionamiento de los servicios urbanos y la competitividad; respondiendo a las necesidades de las gene-



raciones presentes y futuras en lo que respecta a los aspectos económicos, sociales y medioambientales.

La ciudad del 2030 será una urbe inteligente, con una infraestructura soporte capaz de dar respuesta a estos nuevos desafíos, que optimicen la provisión y eficacia de los servicios públicos como el transporte, la seguridad, el mantenimiento de los espacios verdes, las vías de circulación, la educación, la salud y el consumo de energía; y dotando a los equipamientos públicos con la tecnología necesaria para ser edificios inteligentes.

## 03. ROSARIO, CIUDAD ACCESIBLE CON MOVILIDAD INTEGRAL



### HORIZONTE

Rosario, una ciudad con acuerdos y estrategias integradas, equilibradas y complementarias de movilidad metropolitana, vinculadas al desarrollo territorial, a las distintas políticas sectoriales y a las necesidades propias de cada localidad, garantizando una movilidad más inclusiva, accesible y sostenible.

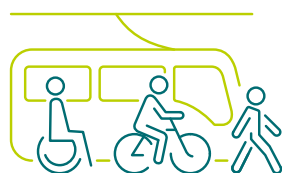
### DESAFÍOS ROSARIO 2030

#### > Ciudad con un plan de movilidad metropolitano integrado

Pensar la movilidad futura supone tener una mirada más integral e ir más allá de los límites jurisdiccionales. Rosario no está aislada, sino que coexiste y se articula con otras localidades del área, estableciéndose como ciudad central y de servicios. Conforma una región que potencia económica, social y territorialmente a cada una de las localidades individualmente y al conjunto de las mismas.

El desafío es lograr una movilidad vinculada al desarrollo territorial, a las distintas políticas sectoriales de uso del suelo, vivienda, energía, producción y nuevas tecnologías, entre otras, y a los planes urbanos locales desarrollados por el Ente de Coordinación Metropolitana –ECOM–.





### > Ciudad con movilidad integrada, equilibrada y complementaria

Las estrategias de movilidad deben ser integradas en tres aspectos fundamentales: el territorio, el bien transportado y la articulación de los distintos sistemas de transporte. Para lograr su buen funcionamiento, en cualquier de los tres aspectos, es fundamental la articulación y la coordinación.

La movilidad territorialmente integrada implica pensarla como un todo, no como múltiples unidades de gestión distintas según las diferentes escalas y jurisdicciones. La movilidad integrada según el bien transportado contempla por un lado la movilidad de las cargas y por el otro la movilidad de las personas.

Finalmente, la movilidad integrada en cuanto a la articulación de los distintos sistemas de transporte implica reconocer la existencia de múltiples modos de transporte que no están relacionados ni vinculados entre sí, a saber: el fluvial, el vial, el ferroviario, y el aéreo. Es por ello que es necesario incorporar y coordinar nuevos modos de transporte y potenciar el ferrocarril en desuso.

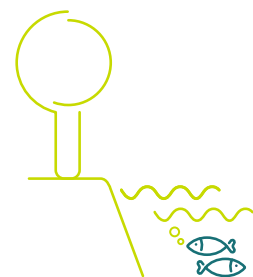
Como ejemplo, se plantea fundamental avanzar en la gestión y concreción de proyectos ya desarrollados y propuestos hace varios años como los trenes regionales de pasajeros Rosario – Cañada de Gómez, Rosario – Casilda; el tren de pasajeros Rosario – Buenos Aires; el Corredor Norte – Sur con medios de transporte masivos como el tranvía, el trolebús y/o el BRT (Sistema de transporte público de tránsito rápido).

La multimodalidad es un desafío para el 2030. Complementando distintos modos, desde el inicio hasta el fin del recorrido de un bien o una persona, es posible resolver problemáticas urbanas, sociales y económicas.



### > Ciudad con movilidad inclusiva, accesible y sostenible

La movilidad de la ciudad del futuro será inclusiva: garantizando su acceso a los actores más vulnerables de la sociedad, como las personas con alguna discapacidad o movilidad reducida, el uso del transporte por las mujeres, los adultos mayores y los niños y niñas de manera segura; accesible, tanto en lo económico y lo social como en sus diferentes escalas territoriales, tanto barriales como distritales; y sustentable, cuidando el medio ambiente, usando y promoviendo energías limpias y potenciando fundamentalmente el transporte público, las bicicletas y la circulación peatonal.



## 04. ROSARIO, CIUDAD SUSTENTABLE Y RESILIENTE

### HORIZONTE

Ciudad con escala humana, que preserva sus recursos naturales y la calidad ambiental en todo su territorio; que cuida y desarrolla el verde urbano, promueve la economía circular baja en carbono y las energías limpias; y que cuenta con el compromiso y la participación de la ciudadanía en el marco del desarrollo sustentable.

### DESAFÍOS ROSARIO 2030

#### > Ciudad sustentable con biodiversidad y cursos de agua preservados

Rosario será una ciudad sustentable mediante la integración de las dimensiones ambiental, económica y social en los procesos, garantizando además el derecho de las generaciones presentes y futuras a gozar de un ambiente sano y de disponer de los recursos naturales.

Continuará incrementando la cantidad y calidad de sus espacios verdes públicos, atendiendo a criterios de accesibilidad y diversidad de usos para el disfrute de todos los ciudadanos, donde prevalezca y se jerarquice el patrimonio natural y los servicios ambientales que éstos brindan. El arbolado será el aporte a la biodiversidad en la ciudad, continuando así con una política de cuidado e incremento del mismo.

En relación a los cursos de agua que atraviesan la ciudad, se requerirá de un abordaje desde la cuenca, que combine la perspectiva hidráulica con la de preservación del recurso y sus funciones ecosistémicas en relación con la biodiversidad y las comunidades que la habitan.



Será un desafío implementar políticas basadas en la racionalidad del uso de los recursos naturales, materiales y energéticos.

#### > Ciudad con energías renovables y comprometidas con el cambio climático

Rosario desarrollará las condiciones para el ahorro, la eficiencia energética y la generación distribuida de energías renovables y limpias, tanto en los hogares como en el sector público e industrias y comercios. Esto se desarrollará como aporte a la problemática global del cambio climático, atendiendo a la equidad en el acceso a los recursos energéticos y reduciendo las emisiones de gases de efecto invernadero.

La matriz energética de nuestro país posee una alta dependencia de los combustibles fósiles, el desafío apunta a desarrollar en la ciudad un sistema de generación distribuida de energías limpias, y adaptar el parque habitacional a pautas de eficiencia energética y uso de energías renovables.



De esta forma, Rosario aumentará su resiliencia y adaptación al cambio climático, generando soluciones de infraestructura y de medidas de mitigación, así como capacidades sociales y normativas para la reducción del riesgo.

#### > **Ciudad con calidad ambiental equilibrada**

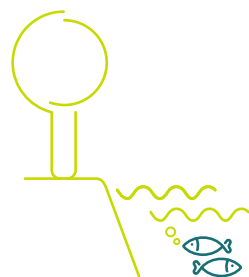
Rosario avanzará en el desarrollo de una economía local cada vez más circular y de bajo carbono, que disminuya el uso de los recursos y el consumo de energía, y posibilite la reutilización, el reciclado y la reducción de residuos, así como la generación de nuevos empleos.

La innovación social y tecnológica serán herramientas clave para la construcción de una ciudad sustentable con inclusión social, a fin de buscar la igualdad de oportunidades de acceso a un ambiente saludable así como al diseño de políticas y acciones que construyan territorios más sustentables y equilibrados, cohesionados e inclusivos socialmente.

Uno de los desafíos es la implementación de la economía circular a fin de **“cerrar el ciclo de vida”** de los productos, los servicios, los materiales, el agua y la energía. Las soluciones para el reciclado y tratamiento requieren de un abordaje metropolitano y regional, que permita reconocer las diferentes problemáticas y generar soluciones sostenibles.

Rosario deberá incorporar la visión metropolitana y la articulación interjurisdiccional para la coordinación de políticas y acciones que reconozcan la naturaleza integral e interdependiente del ambiente y los recursos naturales en el territorio.

Deberá también incluir medidas de reparación de los costos ambientales producidos por la explotación de sus recursos y los impactos ocasionados, los cuales deberán ser contabilizados para que los generadores asuman su responsabilidad sobre los mismos.



#### > Ciudad con soberanía alimentaria

Rosario profundizará estrategias sostenibles para la producción, comercialización y distribución de los alimentos, respetando las culturas, la diversidad de la zona y el medio ambiente. El fomento de la agricultura urbana, su difusión y su impulso serán tareas permanentes.

Además, la ciudad se integrará a los objetivos globales, firmando la carta de Milán, un acuerdo entre países para garantizar el derecho a la soberanía alimentaria a nivel mundial.

#### > Ciudad con ciudadanía ambiental

Rosario seguirá impulsando oportunidades para una ciudadanía ambiental activa, participativa y comprometida, que consolide las políticas públicas para la sustentabilidad en la ciudad; creando nuevos espacios para la toma de decisiones, y para la promoción de la articulación público–privada y pública–pública para el intercambio, la cooperación y el trabajo conjunto en la temática ambiental.

Las sociedades modernas se enfrentan a una creciente generación de residuos sólidos urbanos, consecuencia de las formas de consumo y descarte imperantes. Reconociendo esta situación, pueden impulsarse acciones que involucren a la ciudadanía en la modificación de los hábitos de consumo, en la separación de los residuos en origen y en la incorporación de la concepción del residuo como un recurso, a fin de transformar un problema en una oportunidad.

Deberá resolver eficientemente la complejidad de las problemáticas ambientales y abordarla de manera interdisciplinaria, contemplando las diferentes dimensiones implicadas, así como la transversalidad de la dimensión ambiental en el diseño y acciones de las políticas públicas locales y su integración.



La ciudad cuenta con el Plan Ambiental Rosario. En su camino hacia el 2030, tendrá como desafío su actualización, guiando la gestión de las temáticas ambientales en concurrencia con las otras dimensiones de la planificación.



## 05. ROSARIO, PRODUCTIVA E INNOVADORA

### HORIZONTE

Una ciudad donde coexistan la producción industrial, el comercio, los servicios, la construcción y la producción hortícola junto a los sectores de desarrollo de conocimientos e innovación tecnológica. Que garantice el crecimiento económico inclusivo y sostenido, que promueva la creación de empleos de calidad, y que se asocie a sectores que impulsen la producción de bienes y servicios con impacto positivo en lo económico, social y ambiental.

### DESAFÍOS ROSARIO 2030

> **Ciudad con desarrollo económico sustentable de su ecosistema local y sus inversiones productivas**

Implica el desarrollo de acciones de promoción transversales como el ordenamiento del suelo; la articulación de líneas de financiamiento; el soporte y asistencia a la exportación; la asistencia técnica y la capacitación a pymes. Supone también la simplificación y agilización administrativa de trámites vinculados a la instalación de empresas; la revisión y consolidación de beneficios promocionales para el suelo productivo en una única herramienta normativa, y la ampliación y difusión de herramientas para la empleabilidad de los jóvenes.



> **Ciudad consolidada en conglomerados, áreas y corredores productivos territoriales**

Implica el desarrollo de acciones de fortalecimiento sobre conglomerados, centros comerciales a cielo abierto, corredores, áreas tecnológicas, cinturón verde y áreas específicas.

Para ello, deberá generar información de calidad sobre el entramado productivo local, el empleo y la innovación que le permita conocer las características de la economía local, su estructura productiva, la composición de la fuerza laboral, como información relevante para monitorear la dinámica del nivel de actividad (facturación, locales) y el empleo en Rosario y su aglomerado.



> **Ciudad que capacita para el trabajo y brinda un servicio de intermediación laboral**

Implica la implementación de un servicio público de calidad que articule la capacitación profesional, el fortalecimiento de las capacidades y posibilidades de empleabilidad para la población, así como la intermediación con las empresas y la creación de herramientas para el mejoramiento de la gestión de pymes de Rosario.

> **Ciudad que impulsa la innovación y la transformación digital del entramado productivo, del Estado y de la sociedad**

Supone acompañar al sector productivo en la incorporación herramientas y prácticas innovadoras a través de capacitaciones específicas; disponibilidad de acceso a herramientas de transformación digital; promoción de la innovación tecnológica; vinculación con el sector científico e internacional y la consolidación de espacios y acciones destinadas a emprendimientos de triple impacto (social, económico y ambiental) vinculados a nuevas tecnologías, diseño, e industrias creativas.

Asimismo, deberá modernizar y digitalizar su Estado, especialmente en cuanto a su relación con el entramado productivo, y la concreción de acciones orientadas hacia la sociedad como capacitaciones en competencias blandas y proyectos vinculados a la idea de ciudad inteligente.





## 06. ROSARIO, CIUDAD TURÍSTICA E INTERNACIONAL

### HORIZONTE

Rosario, una ciudad anfitriona regional y global, con calidad humana, expresiva y comunicativa; modelo de desarrollo turístico sustentable, competitivo y con articulación pública y privada, que revaloriza su patrimonio natural y cultural de la ciudad e incentiva la integración intercultural, promoviendo el ocio, la recreación y el descanso como un derecho para sus habitantes y todos sus visitantes.

### DESAFÍOS ROSARIO 2030

#### > Ciudad anfitriona y abierta al mundo

La propuesta de futuro para la ciudad tiene como objetivo construir una imagen fuerte hacia adentro, pero también hacia fuera, que permita mostrar una Rosario vibrante, heterogénea, activa y participativa; que anhela compartir experiencias de su territorio con visitantes argentinos y extranjeros. Radica en desarrollar un turismo de calidad y ambientalmente sostenible, que permita garantizar el futuro económico, conservando y gestionando adecuadamente su entorno social.

Sus elementos territoriales constituyentes como el río, los espacios urbanos, los estilos arquitectónicos, la preservación de la naturaleza, el patrimonio cultural y social, entre otros, representan los recursos primordiales para la conformación exitosa de la **“experiencia de viaje”**. La misma está compuesta por el encuentro con una multiplicidad de actores que conforman el entramado de servicios turísticos y que contribuyen, con su aporte, a la creación de la imagen de Rosario como destino turístico.





> **Ciudad con nuevos servicios turísticos de diferentes escalas y propuestas innovadoras**

Rosario reconoce al visitante y al turista como parte de su proyecto de ciudad. Su sector turístico es un eje dinamizador de su economía que genera empleo y recursos genuinos.

En las últimas décadas, el turismo se ha convertido en uno de los sectores económicos con mayor crecimiento en el país y en el mundo. Su evolución se caracteriza por una continua expansión y diversificación, lo que exige importantes actuaciones por parte del gobierno local.

El liderazgo de un destino, dependerá de su capacidad para anticiparse al futuro. Actualmente, los turistas son más exigentes, están más informados e híper conectados; y necesitan de sistemas inteligentes que les permitan mejorar su interacción con la ciudad. Esto requiere la adecuación de los criterios de innovación, tecnología, sostenibilidad y accesibilidad como soporte de un destino inteligente, tal como lo propone la Organización Mundial del Turismo.

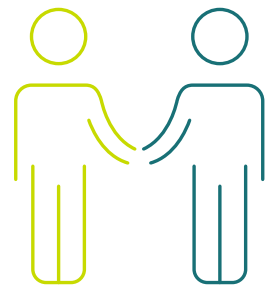
> **Ciudad que genera sinergia y consenso entre los sectores públicos y privados para potenciar el turismo**

La gobernanza turística requiere de la coordinación y la colaboración de una amplia red de actores que inciden en base a acuerdos sustentados en el reconocimiento de interdependencia y responsabilidades compartidas. Implica un trabajo mancomunado al interior de la municipalidad, pero también hacia fuera, con los actores del sector.

La identificación del turismo como un sector estratégico y la competitividad que generan otros destinos, conducen a la búsqueda de modelos más eficientes de gestión, a través de la implicación directa de los actores privados en las decisiones y en su articulación con el sector público.



Actualmente, la ciudad cuenta con el Plan de Desarrollo de Turismo Sostenible Rosario 2010-2018, que tiene por delante el desafío de su actualización hacia el 2030, en concurrencia con el Plan Estratégico.



## 07. ROSARIO, CIUDAD DEL CUIDADO Y LA INTEGRACIÓN

### HORIZONTE

Rosario 2030 será la ciudad que trabaja para reducir la brecha de desigualdad social, impulsar el desarrollo humano, promover la integración y la participación ciudadana; potenciando las capacidades sociales que permitan ser, pensar y actuar desde una autonomía que entrelaza las historias personales y los desafíos colectivos.

### DESAFÍOS ROSARIO 2030

#### > Ciudad que construye futuro en múltiples dimensiones

Rosario sostiene desde hace 25 años un proyecto de descentralización y acercamiento del Estado a los ciudadanos y ciudadanas, poniendo el acento en la convivencia, la solidaridad, el mejoramiento de la calidad de vida y las oportunidades para el ejercicio pleno de los derechos.

En este contexto, podemos afirmar que una ciudad de la convivencia y la paz solo es posible si la sociedad se compromete de manera colectiva a enfrentar la pobreza y la desigualdad; y si está cohesionada y asentada sobre los valores de equidad, multiculturalismo, no discriminación, participación ciudadana, ética democrática y respeto por el medio ambiente.

El Estado local, por su parte, deberá sostener mecanismos institucionales transparentes y eficientes que permitan la integración, la inclusión, y reglas de juego claras. Deberá, también, profundizar en la ciudadanía los sentimientos de pertenencia, apro-



piación y cuidado de lo público y lo colectivo en relación a su entorno, su barrio y su ciudad, fundados en la afectividad y los valores democráticos.

#### > Ciudad que reduce las brechas y mejora las oportunidades de todos sus ciudadanos

Transformarnos en una ciudad donde todos y todas tengan mejores condiciones y oportunidades de desarrollo y crecimiento, requiere de acciones integradas por parte del Estado, en sus tres niveles, y de la sociedad civil.

La integración de políticas públicas permitirá sostener el acceso a los derechos universales de alimentación, educación, salud y protección social, entre los cuales se destaca el derecho al cuidado, profundizando el respeto y ejercicio de los derechos de cada colectivo social, a partir de las identidades de cada territorio.

La inclusión social también se refleja en el reconocimiento del otro, a partir del cual se puede construir un nosotros en el respeto por la diversidad sexual, de género, etnia y generacional.



#### > Ciudad del cuidado

La Rosario del 2030 será la ciudad del cuidado integral, intersectorial y con responsabilidad social y colectiva de toda la ciudadanía. Deberá tener una infraestructura de cuidados que acompañe a las infancias desde su nacimiento, en su crecimiento y desarrollo integral, a la vez que actúe con rapidez y responsabilidad ante situaciones de vulneración de sus derechos.

Las nuevas configuraciones familiares, más democráticas e igualitarias serán apoyadas desde el Estado local y las organizaciones de la sociedad civil, a través de la generación de propuestas que faciliten el empoderamiento de mujeres y niñas particularmente.

Además, la ciudad profundizará el acceso al derecho a la salud de calidad y ampliará sus políticas en materia de derechos sexuales y reproductivos. También desarrollará nuevos espacios de apoyo a la independencia económica y autonomía subjetiva de las mujeres, sobre todo en los sectores más vulnerables.

Las juventudes, por su parte, podrán desplegar todas sus potencialidades y creatividad en nuevos espacios juveniles de encuentro y participación. Y los adultos y adultas mayores, contarán con más espacios para la recreación, rehabilitación y residencia. Además, se propiciarán encuentros intergeneracionales, que permitan construir la memoria colectiva de la ciudad, revalorizando los saberes de las diferentes generaciones y grupos sociales.



### > Ciudad con nuevas institucionalidades

Rosario cuenta con una importante red de instituciones públicas y organizaciones sociales en los barrios. El desafío que interpela tanto al Estado como a estas organizaciones, estará en incrementar la transparencia de los mecanismos institucionales, garantizar la resolución pacífica de los conflictos entre los diferentes grupos sociales, y lograr una mayor representación, sobre todo de los sectores más desfavorecidos. Para ello, requerirá de instituciones más abiertas y participativas que permitan la ampliación de la ciudadanía, atendiendo a la diversidad de los territorios como instancias de integración y ampliación del capital social.

Desde estas nuevas institucionalidades, y a partir de exitosas experiencias de integralidad e intersectorialidad en las políticas sociales de la ciudad, como el Plan Abre, La Estación, el Programa Nueva Oportunidad, y el programa de Desarrollo Infantil, se abrirá el diálogo con todas las redes que confluyan en el territorio, generando estrategias integrales frente a problemas complejos. La puesta en marcha de las mesas de diálogo integrales como innovadoras herramientas de gestión permitirá la planificación conjunta entre distintos organismos públicos, instituciones de la sociedad, vecinos y vecinas.

### > Ciudad de compromisos colectivos

Convivir es ser y hacer junto a otros; es compartir una identidad, relacionarnos e interactuar. Es tener derechos, obligaciones y tomar parte en las acciones que nos afectan en lo personal y en lo colectivo.

La vida social se despliega en territorios como espacios de pertenencia, que engloban un ámbito físico, delineado por calles, referencias urbanísticas y geográficas, pero también por usos cotidianos. Son lugares marcados por historias de convivencias y conflictos.



En la Rosario del 2030, estos territorios prosperarán económicamente de modo sostenible, se densificarán socialmente en formas inclusivas, y se cuidarán desde la ética participativa y democrática. Paralelamente, se vincularán con espacios más amplios, con identidades más abarcativas y heterogéneas que confluirán hasta construir un sentido y una imagen de la ciudad.

Habrán barrios más integrados en una identidad común; espacios públicos accesibles, seguros y cuidados. La ciudad abrirá sus fronteras internas respetando las particularidades de cada territorio, pero permitiendo la circulación y movilidad de jóvenes, familias y grupos.



## 08. ROSARIO, CIUDAD MULTICULTURAL Y EDUCADORA

### HORIZONTE

Rosario 2030, ciudad creativa; escenario de producciones artísticas innovadoras y desarrollos culturales y educativos multidimensionales; una ciudad en la que se despliegan múltiples identidades.

### DESAFÍOS ROSARIO 2030

Se propone situar la cultura en general y la producción artística en particular como parte fundamental de las políticas públicas y, sobre todo, del desarrollo de la ciudad. La transformación de los espacios urbanos, la revitalización de su trama y la apertura hacia las distintas formas de expresión ciudadana, así como la convivencia, tienen en la cultura y sus dispositivos las herramientas más eficaces.

#### > Ciudad creativa

La dimensión cultural de nuestra ciudad -en este futuro que estamos construyendo en el presente-, transita por un territorio habitado por nuevas identidades, algunas de ellas frágiles y transitorias; por espacios públicos que se configuran geográfica y digitalmente; por nuevas miradas en torno a las relaciones de género y el protagonismo de las mujeres; por la transformación de los ciclos vitales y los nuevos sentidos que han adquirido las representaciones de juventud, vejez y familia.

La cultura también ofrece una dimensión productiva ligada al trabajo y a la distribución de bienes y servicios, que la asocia al sector económico en la ciudad: genera empleo y apuesta a la diversidad e innovación en labores y oficios y motoriza procesos de cambio.





Numerosas y sucesivas generaciones de migrantes han elegido a Rosario para habitarla, un proceso que se sostiene, y dinamiza las transformaciones de la identidad urbana. La multiplicidad requiere de estrategias socioculturales dinámicas e innovadoras así como acciones que favorezcan la convivencia y promuevan lo colectivo.

El impulso de políticas culturales creativas e innovadoras requiere de infraestructuras adecuadas. Algunas de ellas ya han sido construidas y otras deben ser proyectadas y concretadas. Estas infraestructuras requieren de tecnologías de última generación y además deben ser flexibles y modernas.

El desafío actual y a futuro es brindar o producir servicios culturales de proximidad. Que todos los barrios de la ciudad participen de servicios y espacios culturales integrales, que trasciendan las propuestas episódicas. Asimismo, estos espacios serán pensados como parte de un sistema cultural articulado a nivel de la ciudad y la región.

En definitiva, constituir a la ciudad como una gran infraestructura de servicios culturales es uno de los desafíos fundamentales. Que sus paredes ofrezcan muestras que modifiquen el paisaje urbano, que sus parques públicos sean teatros diversos, que las plazas alberguen encuentros musicales de variados géneros y estilos, que sus calles sean ocupadas por las danzas y la expresión de los cuerpos en movimiento.

Las experiencias culturales, en todas las etapas de nuestras vidas, son configuradas por la ciudadanía como espacios y redes de contención, desarrollo y construcción simbólica, individual y colectiva. Mejorar la calidad de vida de los adultos mayores requiere, en este marco, de la creación de las condiciones subjetivas necesarias, atendiendo a políticas territoriales específicas.



#### > Ciudad de múltiples identidades

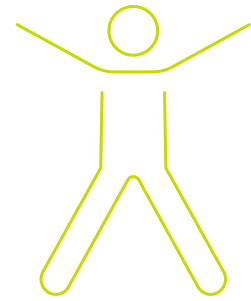
Rosario se plantea recuperar las tradiciones culturales que la han configurado en términos identitarios, poniéndolas en diálogo con las nuevas expresiones que vienen de la mano de los sectores emergentes de la cultura.

Otro gran desafío es el que se abre para trabajar en el espacio público digital. Un ámbito de producción que se expande a través de redes y terminales, y que es habitado por distintas generaciones pero sobre todo por niños, niñas y jóvenes. Las experiencias culturales y artísticas que allí ocurren y ocurrirán deben formar parte del mapa creativo urbano.

Como parte de este mapa urbano, la nocturnidad se propone como un espacio a recorrer, planificar e intervenir desde distintos ámbitos ya que en ella confluyen experiencias que apelan a la convivencia, al arte, a la sociabilidad y la economía, entre otras.

#### > Ciudad Educadora

Rosario 2030, ciudad que continúa proponiéndose como un gran territorio de aprendizajes; que interactúa a partir de redes formales; que hace visible la potencia educadora de todos sus espacios y disponga de nuevos para que la cultura y la educación actúen integralmente.



## 09. ROSARIO, CIUDAD DEL DEPORTE Y EL BIENESTAR

### HORIZONTE

Rosario, ciudad que entiende al deporte en todas sus manifestaciones y dimensiones como herramienta esencial y complementaria de los procesos educativos de todos los ciudadanos; como mecanismo de recreación que incorpora valores de cooperación, objetivos compartidos, adaptación a reglas, empatía de logros, aceptación de diferencias, superación de dificultades y valoración de logros colectivos en todos los ciudadanos.

### DESAFÍOS ROSARIO 2030

#### > Ciudad del juego, el deporte y el disfrute

El deporte es un medio y un proceso hacia prácticas de libertad, alegría y aprehensión de valor comunitario. En cada situación mediatizada por el deporte, hay numerosos saberes a incorporar e integrar al bagaje comunitario e individual

Es fundamental que el deporte y la recreación se transformen en ejes transversales del desarrollo integral de la población, no solo porque permite una multiplicidad de manifestaciones, usos y aplicaciones, sino también por la importancia y aplicabilidad que tiene para mejorar la calidad de vida de todos los habitantes, adecuándolo a las diversas posibilidades, generando bienestar.



#### > Ciudad cuna de deportistas

La multiplicidad de oportunidades que despliega la práctica deportiva se pone en escena en una plaza o en los grandes eventos deportivos; permitiendo que todas las edades, desde niños y niñas hasta adultos mayores jueguen o disfruten del mismo en un club, un estadio o el polideportivo barrial. Sin lugar a dudas, el deporte contribuye a la ocupación pacífica del espacio público y a la cooperación en la obtención de un logro colectivo.





> **Ciudad que piensa en el bienestar físico de sus habitantes**

Se aspira a garantizar que un millón de habitantes tengan acceso al deporte y a la actividad física recreativa, de manera periódica y sistemática, permitiendo que la ciudadanía identifique sus necesidades y los espacios que permitan canalizarlas.

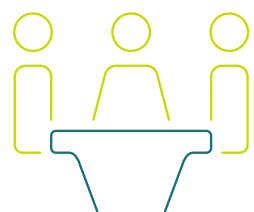
En líneas generales, el deporte tiene una gran capacidad de adaptarse a la realidad y a las distintas situaciones; pero es necesario que los agentes ofertantes interpreten los contextos y respondan a estas demandas de manera adecuada y en tiempo real.

> **Ciudad de eventos deportivos regionales, nacionales e internacionales**

Se propone generar sinergia entre asociaciones, federaciones, clubes, estadios y espacios públicos para desarrollar grandes eventos deportivos y académicos que posicionen a Rosario a nivel internacional; ampliando el universo de actores, clubes, deportistas y sponsors convocados.

> **Ciudad con infraestructura deportiva para el alto rendimiento y para el disfrute de las personas**

La propuesta es construir infraestructura soporte para dar respuesta a los nuevos desafíos; multiplicar y adaptar los espacios aptos existentes para el encuentro y el deporte: parques, plazas, bosques, cancheros, calles recreativas, playas, río, playones, arroyos, ciclovías, patios de las escuelas, etcétera. Además, se espera sumar e incorporar para la ciudad infraestructura de alto rendimiento como la villa olímpica, centros de entrenamiento, complejo médico acorde, entre otros.



## 10. ROSARIO, CIUDAD DE LA PAZ Y LA CONVIVENCIA

### HORIZONTE

Rosario 2030, una ciudad con gobernanza dinámica, activa y solidaria; que asegura la participación inclusiva y garantiza los derechos humanos; una ciudad segura, amigable, anfitriona y pacífica.

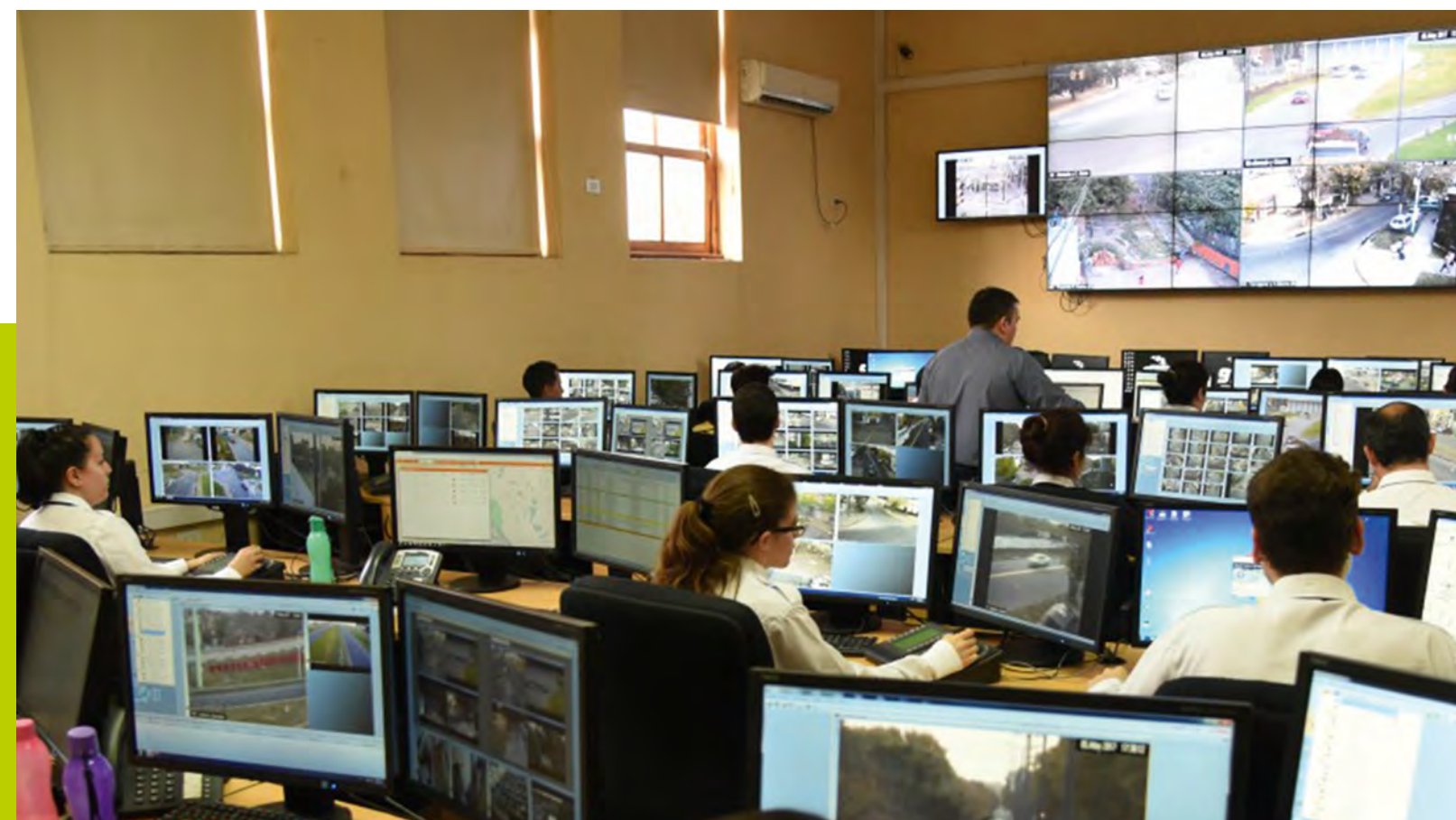
### DESAFÍOS ROSARIO 2030

#### > Ciudad pacífica y con seguridad ciudadana

Frente al fenómeno de la violencia urbana, que ocupa gran parte de la agenda pública y social de nuestra ciudad, debemos trabajar para reconstruir lazos e integrar territorios y personas en pos de la construcción de una ciudad pacífica.

La demanda de mayor seguridad pública requiere, entre otros aspectos, la concurrencia cercana y efectiva del gobierno en sus tres niveles: municipal, provincial y nacional, y en sus tres dimensiones: ejecutiva, legislativa y judicial; desplegando, en cada caso, sus responsabilidades constitucionales y normativas. A esto se suma la necesidad de crear mecanismos de participación activa de la sociedad para monitorear, controlar y proponer nuevas acciones.

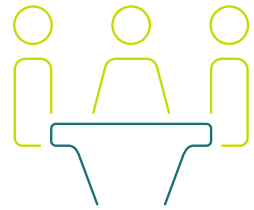
Desde lo local se pueden enfrentar algunos desafíos particulares. En primer lugar, a través de la construcción de entornos urbanos seguros, ordenados, iluminados y con presencia ciudadana; en segundo lugar, con la conformación de acuerdos y pactos de convivencia urbana producto de la participación de la sociedad civil, del sector privado y del Estado; y en tercer lugar, la incorporación de tecnología, ya sea como asistente de la justicia, como herramienta para disuadir la violencia y el delito o como facilitadora de la convivencia, puede abrir nuevas posibilidades.



#### > Ciudad con integración metropolitana

El futuro nos depara la necesidad de pensar a la ciudad a nivel metropolitano, sumando temas y debates que ya no serán de nivel local, y generando normativas de convivencia urbana en clave de esa escala.

La formulación de un nuevo esquema de metropolitano permitirá, por un lado, mejorar y profundizar procesos de integración en términos administrativos, de prestaciones de servicios y en la definición de las inversiones en obras que tienen impacto en más de dos municipios; y por el otro, dotar a este nuevo esquema de gestión de una identidad política más fuerte.



### > Ciudad cercana y participativa

La gobernanza del futuro nos interpela sobre una segunda dimensión de la descentralización, en la cual la clave será la cercanía y la capacidad de resolución de los problemas y demandas ciudadanas; que incluya la lógica de la movilidad pero que llegue a cada uno de los rincones de la ciudad, de forma periódica y metódica. En esta nueva etapa, la participación ciudadana será clave ya que permitirá recuperar espacios y crear e imaginar nuevos mecanismos, tanto presenciales como digitales.

Las valoraciones y percepciones de la ciudadanía sobre el funcionamiento de las instituciones son al mismo tiempo medios y fines en el proceso continuo de construcción de consensos y en la consolidación de los compromisos colectivos con la Rosario del futuro.

En este sentido, Rosario cuenta con la tradición de venir desarrollando, desde hace muchos años, múltiples experiencias participativas con alta valoración social por sus resultados, como **el Presupuesto Participativo, el Plan Estratégico, las Mesas Barriales, y el Consejo Económico y Social**, entre otras. Estas experiencias alimentan y sostienen la confianza de la ciudadanía en las instituciones, propician la aceptación de normas de convivencia, y predisponen a la activa participación, incrementando este capital social como patrimonio simbólico de la sociedad rosarina.

### > Ciudad innovadora que se transforma con la tecnología

Es un desafío pensar un Estado local lo suficientemente dinámico y flexible que acompañe y posibilite las respuestas de la sociedad frente a los nuevos problemas. Esto es, un Estado que aprenda y que acompañe. La reforma y transformación digital del Estado será una necesidad, sobre todo para resolver las barreras generadas por la propia regulación interna del municipio y para avanzar hacia modalidades de gestión que privilegien lo on-line, facilitando y agilizando la resolución de trámites a la ciudadanía.



Para llevar adelante esta estrategia será fundamental la generación de acuerdos permanentes y de mesas de trabajo que incorporen a la sociedad, a sus organizaciones, a sus instituciones, al sector empresarial y a los otros niveles del Estado.

### > Ciudad con autonomía municipal

La ciudad deberá seguir intentando alcanzar la autonomía municipal plena. Esta le permitirá avanzar en la consolidación de la participación ciudadana como derecho, la descentralización territorial y la planificación estratégica, que si bien hoy existen, no tienen reconocimiento formal.

Además, gozar de autonomía significará tener poder de decisión sobre cuestiones que hoy competen a otros niveles de gobierno, como las prestaciones de servicios públicos, la seguridad o la adhesión al pacto fiscal. Implicará también la posibilidad de avanzar en regulaciones ambientales, de comercio y de trabajo que estén en consonancia con el modelo de ciudad deseado.

Alcanzar este estatus le permitirá debatir sobre la descentralización de competencias y la correspondiente reasignación de los recursos a nivel federal. La proximidad de los gobiernos municipales con los ciudadanos, genera que sea el gobierno local quien responda ante demandas que no corresponden a su nivel de competencia.

5

LA PLATAFORMA  
DE PROYECTOS  
**ROSARIO 2030**

# 5

## PLATAFORMA DE PROYECTOS

Las 10 estrategias acordadas para arribar hacia el 2030, implican un proceso de búsqueda, construcción y desarrollo de proyectos, programas e iniciativas que, a medida de que vayan realizándose, acercarán a la ciudad a esa visión colectiva, constituyendo, de esta forma, la nueva Plataforma de Proyectos Rosario 2030.

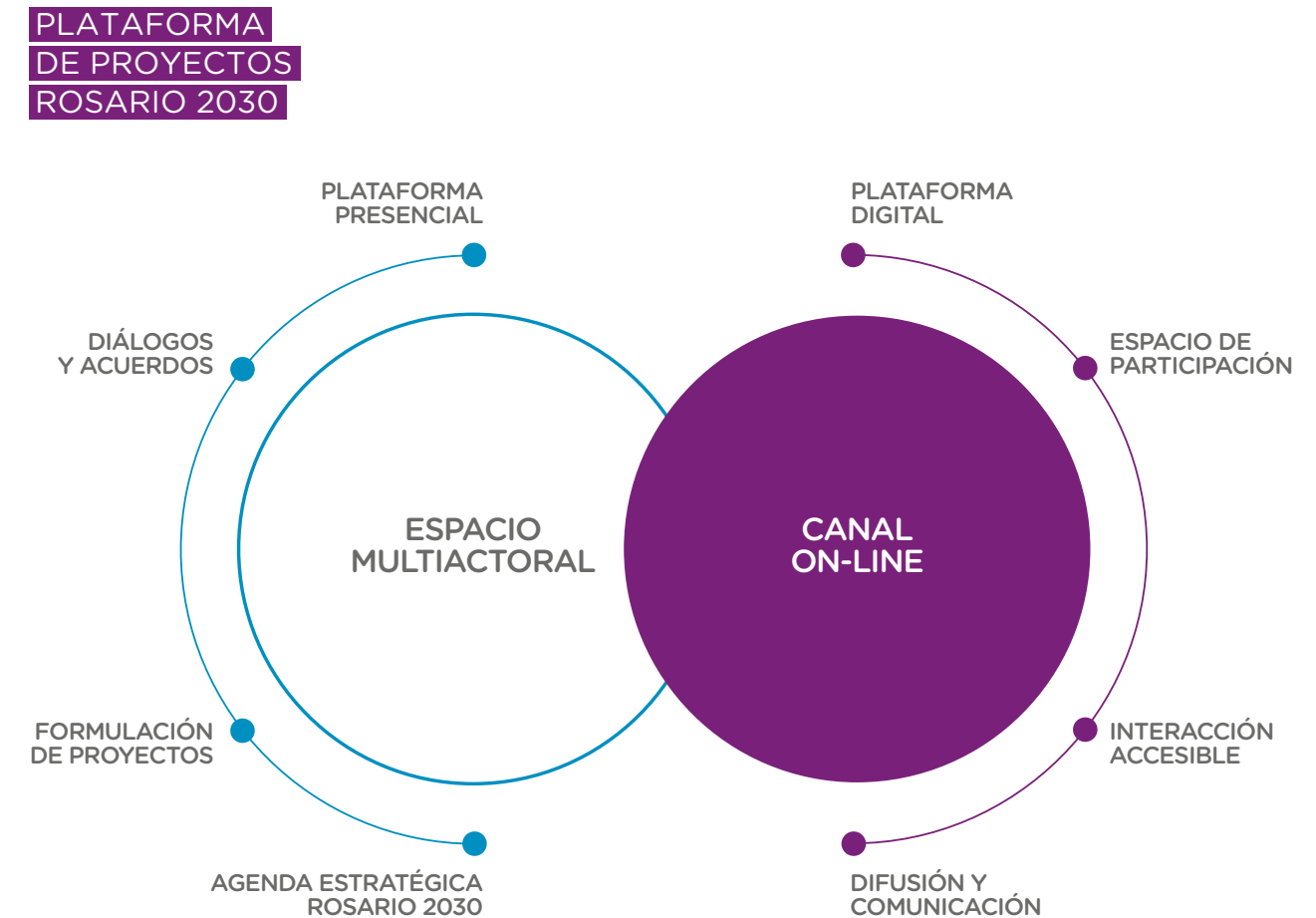
Es por esto que cada uno de los proyectos es diseñado y formulado en términos de dinámica social. Serán la puesta en práctica de sueños, ideas y objetivos para el futuro, buscando motorizar el desarrollo, generando innovación y produciendo cambios. Además, podrán contribuir a más de una estrategia a la vez, sustentando la idea de integralidad e integración en el diseño e implementación de políticas públicas.

En el mismo sentido, será fundamental la articulación entre los diferentes niveles del Estado, y entre el Estado y la sociedad para enriquecer las estrategias a través de nuevas acciones que complementen las diferentes escalas de proyectos. En este proceso, la participación como herramienta de diálogo multiactoral y de generación de acuerdos públicos y privados, será el mecanismo privilegiado para lograrlo.

Vivimos una era atravesada por cambios permanentes, que se presentan de manera dinámica y acelerada. Las innovaciones tecnológicas modifican sustancialmente la forma en la que vivimos y nos relacionamos; y una multiplicidad de actores, con lógicas e intereses diferentes, conviven y expresan sus deseos y necesidades. En este marco, la colaboración y la construcción colectiva son necesarias para pensar, planificar y accionar sobre el futuro.

Es por ello que los proyectos de esta plataforma son abiertos y flexibles, y están en permanente transformación. Estas características, les permiten adaptarse por un lado, a los continuos cambios de tiempo y de participación de la sociedad civil; y por el otro, a las modificaciones más profundas de la economía, la sociedad, el ambiente y las disrupciones tecnológicas, permitiéndole realizar ajustes y revisiones tanto en su fase de diseño como de implementación.

La Plataforma de Proyectos Rosario 2030 será un espacio innovador y accesible, de permanente construcción y participación; en el que las iniciativas y los programas podrán ser ajustados a través de diferentes herramientas. La web, como espacio *on-line* de conocimiento, consulta y opinión, facilitará el empuje institucional y permitirá el contacto permanente con todos los actores. Así, sobre las bases del acuerdo y la permanente revisión, se avanzará en la concreción de la Visión Rosario 2030 y sus 10 estrategias.





AGENDA 2030 GLOBAL  
Y SISTEMA DE INDICADORES

# 6

## 6.1. COMPROMISO CON LA AGENDA 2030 Y PRIMERAS ACCIONES DE LOCALIZACIÓN



En septiembre de 2015, los Estados miembros de la Organización de las Naciones Unidas adoptaron oficialmente la nueva agenda global “*Transformar nuestro mundo: la Agenda 2030 para el Desarrollo Sostenible*”. El principal objetivo de esta Agenda 2030 es poner la sostenibilidad en el centro de las políticas de desarrollo.



La sostenibilidad debe garantizar el acceso pleno a los derechos humanos, y erradicar la pobreza y la exclusión en todas sus dimensiones. Pero además, debe promover el equilibrio armónico entre el crecimiento económico, la inclusión social y la protección ambiental como condición fundamental para asegurar un desarrollo genuino y construir sociedades justas y buenos gobiernos.

Ese 2015 sucedieron varios hechos que mostraron la voluntad de reorientar la escala de las políticas de desarrollo a nivel mundial: el Acuerdo de París –Francia– sobre la reducción de los gases de efecto invernadero; el Plan de Acción Internacional para prevenir y responder a desastres climáticos de la Conferencia Mundial sobre Reducción de Riesgos de Desastres de Naciones Unidas en Sendai –Japón–; y la adopción de un marco orientador para financiar el desarrollo sostenible en Addis Abeba –Etiopía– generó, por primera vez, la movilización de los gobiernos nacionales junto a los gobiernos locales, la sociedad civil, el sector empresarial, y las universidades en la participación de este esfuerzo mundial.

Ese mismo año, en la ciudad de Nueva York –Estados Unidos– y en el marco de la Asamblea General de Naciones Unidas, la ciudad de Rosario suscribió a la “*Declaración del Compromiso de las Ciudades*” junto a sus pares de otros países. Este fue un hito mundial que representa la unificación de criterios para trabajar de manera conjunta en la Agenda de Desarrollo Sustentable 2030 en todos los países.

**La Agenda 2030 es un plan de acción que comprende 17 Objetivos de Desarrollo Sostenible (ODS) y 169 metas para ser cumplidas por todos los países para el año 2030. El conjunto de la comunidad internacional ha asumido, por primera vez, que para alcanzar las importantes metas globales y universales establecidas es imprescindible contar con el nuevo rol que se les ha otorgado a los gobiernos locales.**

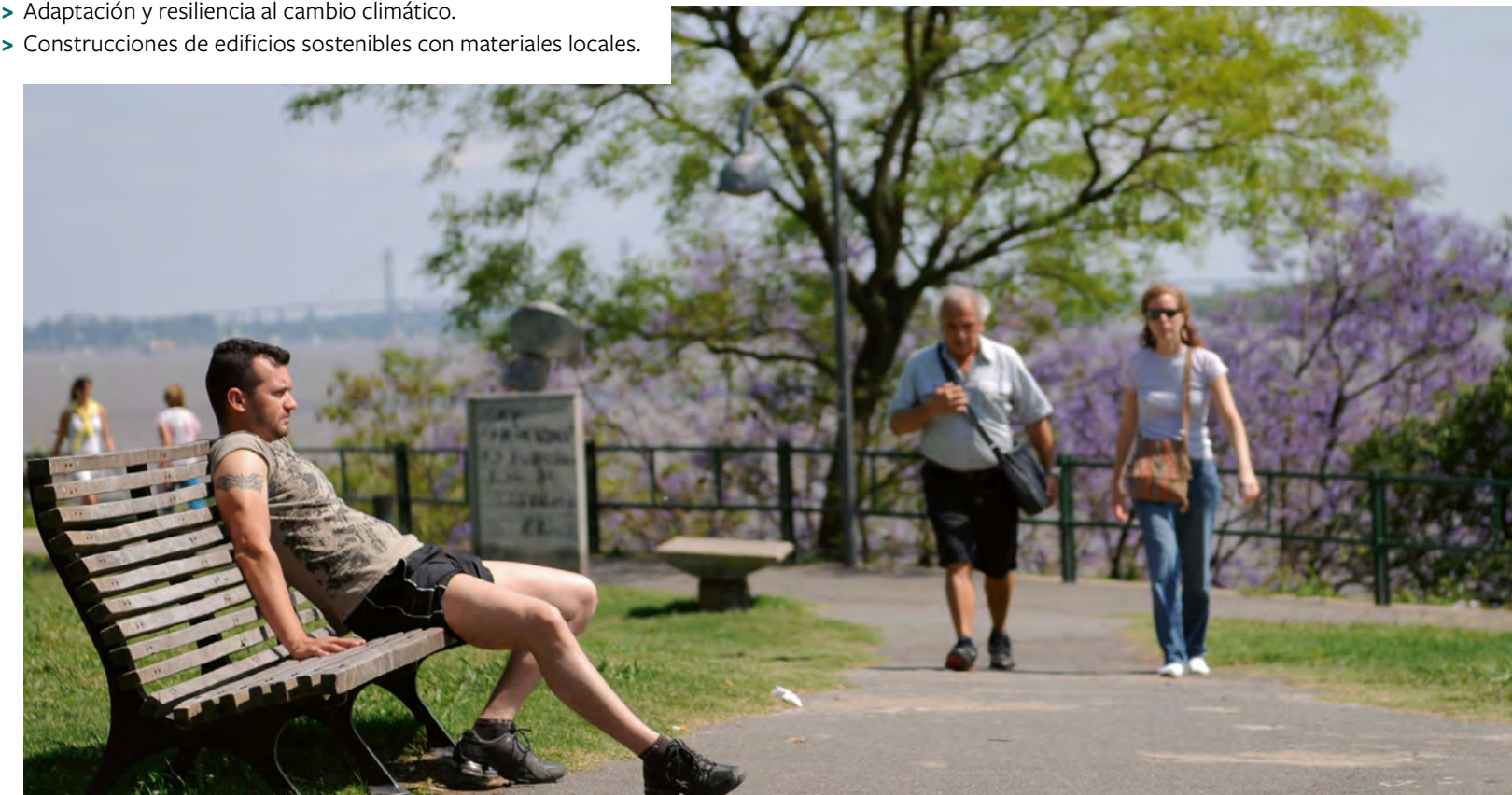
La localización territorial de la Agenda es un proceso político basado en el aprovechamiento de las capacidades y oportunidades de las ciudades y sus gobiernos para impulsar el desarrollo sostenible y ser motores al mismo tiempo para los logros de los Estados provinciales y nacionales.

Es por ello que Rosario tiene la tarea de delinear la hoja de ruta para la localización de los ODS en su territorio. Si bien estos objetivos son globales, su logro local es central ya que todos los ODS poseen cuestiones directamente relacionadas con las

responsabilidades de las ciudades, en particular respecto a la prestación de servicios básicos, la cercanía con la comunidad y su participación más directa, y la rendición de los resultados de la aplicación de las políticas públicas.

El eje principal del desarrollo sostenible y que es transversal a todos los objetivos, se articula a través del ODS N° 11 que compromete a “*construir ciudades y asentamientos humanos inclusivos, seguros, resilientes y sustentables*”. Es especialmente en este objetivo y sus metas, donde los gobiernos locales tienen mayor incumbencia, ya que contempla los siguientes temas:

- > Acceso a viviendas y servicios básicos.
- > Acceso a sistemas de transportes seguros, asequibles y accesibles.
- > Urbanización, planificación y gestión participativa.
- > Patrimonio cultural y natural.
- > Desastres naturales e impacto ambiental.
- > Gestión de residuos urbanos.
- > Acceso a zonas verdes y espacios públicos seguros.
- > Vinculación entre zonas urbanas periurbanas y rurales.
- > Adaptación y resiliencia al cambio climático.
- > Construcciones de edificios sostenibles con materiales locales.



Como primera medida hacia la localización de los ODS, el gobierno local promueve un cambio de paradigma. Al incorporarlos como política de Estado, se plantea el desafío de lograr una ciudad más sostenible, resiliente, con economía inclusiva y enfocada en derechos humanos; al tiempo de contar con un nuevo marco para la formulación y ejecución de políticas de desarrollo sostenible en el nivel local. Esto dará sentido a la Agenda en su territorio, con sus especificidades y contextos y podrá contribuir al logro de los ODS priorizados a nivel nacional y provincial.

En nuestra ciudad el proceso de localización se inició alineando algunos planes, programas de gobierno y acciones, a metas y objetivos específicos globales. Como algunos ejemplos, podemos destacar la campaña Desarrollando Ciudades Resilientes; la creación del Gabinete de Sustentabilidad; el impulso a las mediciones de gases invernadero; y los reportes realizados a la Red del Pacto Global.

El plan de acción para la localización implica, además, llevar a cabo acciones como informar y sensibilizar a la ciudadanía, capacitar a los equipos de gobierno, determinar y adaptar un núcleo prioritario de metas e indicadores con identidad local, y realizar el seguimiento y monitoreo de estas acciones para medir su progreso y reorientarlas en caso de ser necesario.

Alcanzar estos objetivos y metas demandará asignar o reasignar recursos financieros, establecer alianzas estratégicas, fortalecer capacidades institucionales endógenas en los gobiernos regionales y locales y adoptar planes urbanos y sectoriales más integrados.

La fortaleza del proceso de localización, la definirá su metodología participativa aplicada en la priorización de metas e indicadores adaptados a la realidad e identidad local. Será necesario involucrar a la ciudadanía y a los sectores más activos para que todos participen en la etapa de implementación.

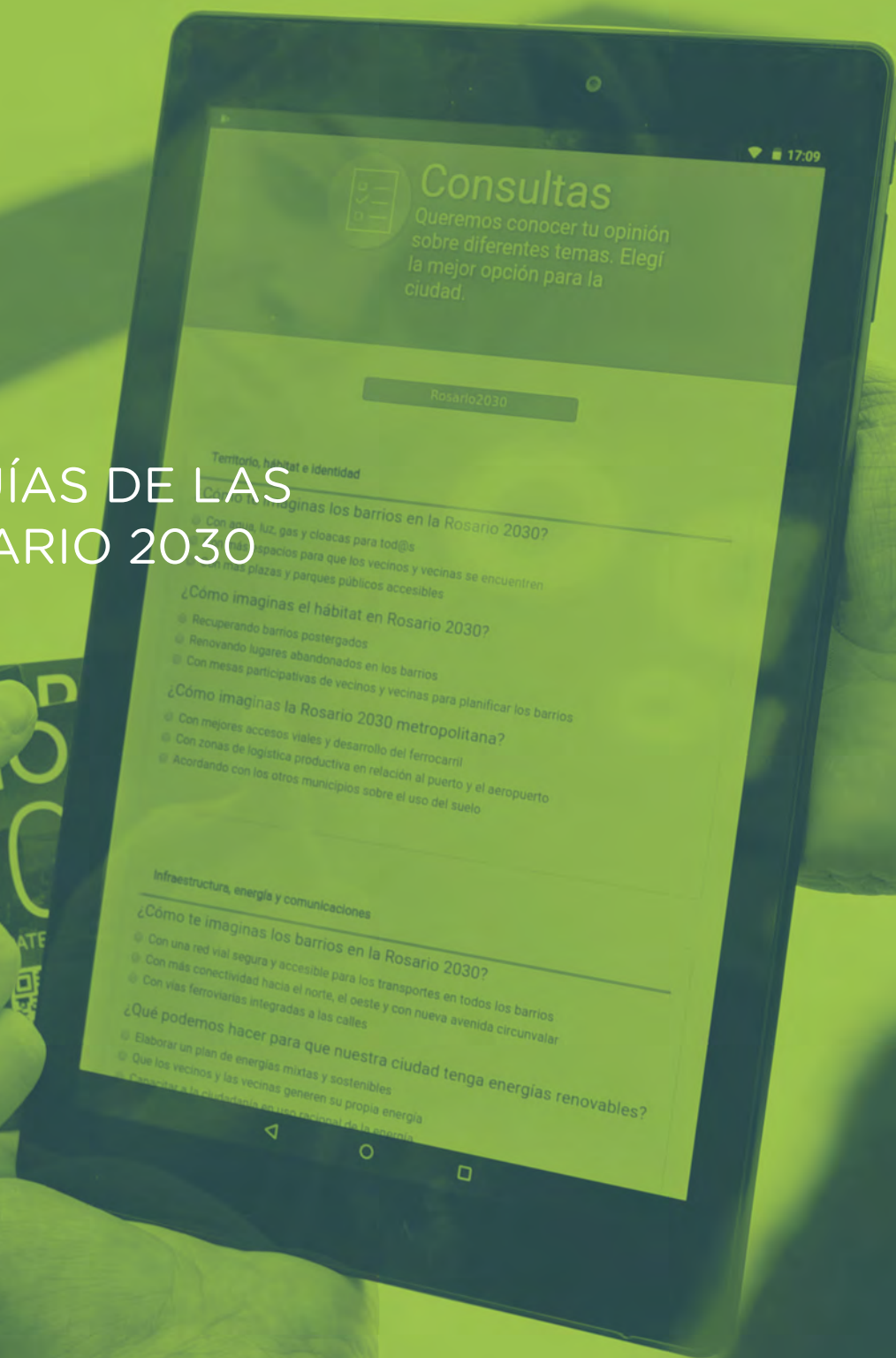
Es en este sentido, que la ciudad de Rosario ha entendido que localización de la Agenda Global 2030, requiere un esfuerzo institucional que trasciende la gestión de un gobierno. Por ello, tiene la certeza de que los instrumentos de planificación estratégica de largo plazo son la solución más efectiva a los desafíos que plantean los ODS para el futuro del desarrollo sostenible.

## OBJETIVOS DE DESARROLLO SOSTENIBLE



# 6

## 6.2. LOS ODS COMO GUÍAS DE LAS ESTRATEGIAS ROSARIO 2030



La definición y desarrollo de las estrategias Rosario 2030 coinciden con el inicio de las acciones del gobierno local para la localización de la Agenda 2030 y sus ODS. Es así que emerge como una gran oportunidad aprovechar este proceso de consulta participativa y espacio de diálogo multiactoral para promover una instancia de trabajo conjunto e innovador en pos de lograr la alineación de estos objetivos globales a la planificación estratégica local con perspectiva de mediano y largo plazo.

Ser una ciudad local y global, es una de las principales aspiraciones expresadas en el proceso de construcción colectiva de la Visión Rosario 2030. Para la articulación de ambos conceptos, la ciudad deberá tener la capacidad de delinear sus propias estrategias, incorporándose a las tendencias globales, regionales y a las disrupciones científico - tecnológicas, pero al mismo tiempo, respetando su propia identidad y su propósito de ser una ciudad integrada, centrada en la igualdad de las personas y en la construcción de una sociedad más justa e inclusiva para todas las generaciones.

**Es imprescindible garantizar la coherencia entre los propósitos expresados por la ciudadanía en la construcción de la Visión Rosario 2030, y el compromiso asumido por la ciudad en cuanto a la localización de los ODS en la Agenda 2030 como marco de las políticas públicas locales.**

Es por ello que el Plan Estratégico Rosario 2030 incorpora en la definición de su horizonte a las tres dimensiones sobre el desarrollo sostenible: prosperidad económica, inclusión social y sostenibilidad ambiental.

Además, las 10 estrategias determinadas por la ciudadanía, están vinculadas a los ODS, generando sinergia entre las diferentes dimensiones identificadas con los enfoques transversales en derechos humanos y derecho a la ciudad, con rasgos locales pero con mirada metropolitana.

Se han realizado diferentes acciones de socialización y difusión de los ODS como guías de las estrategias del nuevo plan Rosario 2030. En primer lugar, se realizó una presentación en Gabinete de Gobierno del Plan Estratégico Rosario 2030 alineado a los ODS. En segundo lugar, se llevó a cabo la Semana Rosario 2030, en la que, a través de diferentes talleres de debate participativo, se abordaron “Los desafíos 2030 para cada camino estratégico” con el objetivo de definir ideas, y delinear proyectos que contribuyan a alcanzar los desafíos 2030 vinculando temas principales, enfoques claves y los ODS de la Agenda a cada estrategia. Asimismo, se presentó en el Foro de las Regiones (CGLU) “Territorializar la Agenda para el desarrollo. Apropiación de la Agenda 2030 en los Gobiernos Locales”, organizado por la Provincia de Santa Fe.



# 6

## 6.3. SISTEMA DE INDICADORES R2030+ODS

En su etapa de formulación, el Plan Estratégico Rosario 2030 se conformará como un espacio multiactoral idóneo para el diálogo y la coordinación estable y multinivel sobre la localización de los ODS con identidad local y metropolitana, involucrando a la sociedad civil, organizaciones sociales, empresariales y académicas.

Esta tarea constituye un capital fundamental para alcanzar el consenso en torno a la priorización de los ODS locales, alineados a las metas provinciales y nacionales; y para construir un Sistema de Indicadores R2030+ODS como plataforma de seguimiento de los objetivos de cada estrategia.

Para ello, se participará de la mesa local de coordinación para la localización de los ODS; se acordarán con la ciudadanía las principales metas e indicadores locales; se consolidará el rol de espacio multiactoral y multinivel; y se propenderá a lograr que las iniciativas y propuestas de actuación también sean formuladas en relación con los ODS. Además, se trabajará en alianza con universidades y centros de formación e investigación públicas y privadas; se implementará el sistema de indicadores R2030 para el monitoreo y seguimiento de las estrategias R2030+ODS; y se realizarán informes para socializar los avances con la comunidad internacional.

El sistema de Indicadores R2030+ODS, estará basado en una selección de indicadores sobre desarrollo económico, urbano, social y demográfico, vinculados a los objetivos de las estrategias a evaluar y monitorear.

**Esto permitirá visibilizar la situación de las estrategias en la ciudad, actualizar información para la implementación de las iniciativas, adaptarse a los cambios, redefinir metas y alentar la toma de decisiones de política pública basada en evidencia estadística. Permitirá también evaluar los impactos de los proyectos, iniciativas y programas sobre los avances en el logro de objetivos y metas de los ODS y la Agenda 2030.**

La información para el monitoreo y seguimiento de indicadores será relevada y elaborada junto a centros estadísticos locales y regionales. Pero además, se contará con datos ya desarrollados por instituciones y observatorios locales a través de convenios de colaboración.



## HACIA LA CIUDAD DEL FUTURO

La presentación de esta visión Rosario 2030 y sus diez estrategias, marca un nuevo hito en la historia de la ciudad; y como ha ocurrido las veces anteriores, esto no cierra un capítulo, sino que es el comienzo de un nuevo proceso.

Ahora es el momento de poner a funcionar la Plataforma de Proyectos, de consolidarla con iniciativas innovadoras, y superadoras de todo aquello que alguna vez solo hemos imaginado. Es el momento de enfocarnos en conseguir cada una de las metas que nos planteamos; de volver a juntarnos, de materializar todos los sueños que tenemos para esta ciudad

Los rosarinos y rosarinas sabemos que un mejor mañana sólo se construye con el compromiso de todos. Nos animamos a seguir soñando. Nos animamos a seguir creciendo. El futuro de la ciudad nos espera.

**Bienvenidos a Rosario 2030.**

# PARTICIPANTES

## **Instituciones participantes**

Aeropuerto Internacional Rosario Islas Malvinas  
Agencia de Desarrollo Región Rosario –ADERR–  
Agrupación Bases Sociales  
Agrupación Infantil Azcuénaga Sur  
Alianza Francesa  
Área de Servicios Urbanos –ASU Norte–  
Área Graduados Arquitectura  
Aricana  
Arzobispado de Rosario  
Asamblea de Pequeños y Medianos Empresarios –APYME–  
Asociación Amigos del Arte  
Asociación Civil Empresarios Zona Oeste –ACEZO–  
Asociación Cristiana de Dirigentes de Empresas –ACDE–  
Asociación de Industriales Metalúrgicos de Rosaro –AIM–  
Asociación de la Cadena de la Soja –Acsoja–  
Asociación Dirigentes de Empresas de Rosario –ADE Rosario–  
Asociación Empleados de Comercio  
Asociación Empresarios de la Vivienda y Desarrollos Inmobiliarios  
de la provincia de Santa Fe –AEV–  
Asociación Industrial Metalúrgica –AIM–  
Asociación Internacional Ciudades Educadoras  
Asociación Medica Rosario  
Asociación Mutual de Ayuda al Prójimo –AMAP Casa de Luxemburgo–  
Asociación Rosarina Amigos del Riel  
Asociación Rosarina de Ayuda Solidaria  
Asociación Vecinal 23 de Febrero  
Asociación Vecinal Dorrego  
Asociación Vecinal J.J. Urquiza  
Auditorio Fundacion Astengo  
AVIOL  
Banco Municipal de Rosario  
Biblioteca de la Escuela de Letras, Facultad de Humanidades y Arte, UNR  
Biblioteca Pocho Leprati  
Biblioteca Popular Alfonsina Storni  
Biblioteca Popular Asociación de Mujeres de Rosario

Biblioteca Popular Constancio C. Vigil  
Biblioteca Popular Homero  
Biblioteca Popular Juan Enrique Pestalozzi  
Bolsa de Comercio de Rosario  
Briket S.A  
Budismo–Tao Fund. Apli  
Cámara Argentina de la Construcción –CAC–  
Cámara de Comercio Exterior  
Cámara de Inmobiliarias de Rosario –CADEIROS–  
Cámara Náutica Rosario  
Caras y Caretas  
Cáritas Rosario  
Casa de la Cultura  
Casa del Vecinalista  
Centre Catalá  
Centro Audiovisual Rosario  
Centro Comunitario Esperanza Unida  
Centro Comunitario Los Mellizos  
Centro Comunitario Las Delicias  
Centro Comunitario Las Flores  
Centro Cultural de Abajo  
Centro Cultural Gurruchaga  
Centro Cultural La Toma  
Centro Cultural Parque España  
Centro de Estudios Interdisciplinarios, UNR  
Centro de Estudios Teatrales  
Centro de Jubilados Donado y Mendoza  
Centro de Jubilados Abelardo Ledesma  
Centro de Trabajo Integral  
Centro Municipal Distrito Oeste Felipe Moré  
Cine Club Asociación Médica Rosario  
Club 20 Amigos  
Club Infantiles Rosarinos  
Club Infantil Nuevo Potrero  
Club Los Rosarinos Estudiantil  
Club Necochea  
Colegio de Agrimensores  
Colegio de Arquitectos Rosario–D2  
Colegio de Escribanos Rosario



Colegio de Ingenieros Civiles  
Colegio de Ingenieros Especialistas  
Colegio de Médicos, Segunda Circunscripción  
Colegio de Profesionales de Enfermería  
Colegio de Psicólogos  
Colegio de Traductores  
Comisión Inter Empresaria Municipal de Protección Ambiental Rosario –CIMPAR–  
Consejo de Graduados en Ciencias Económicas –CGCE, CPCE–  
Consejo Economico y Social de Rosario  
Consejo Profesional de Ciencias Económicas –CPCE–  
Convención Evangélica Bautista  
Cooperativa de Trabajo 2 de Abril  
Cooperativa de Trabajo Génesis  
Cooperativa Vía Honda  
Corporación de Empresas Inmobiliarias de Rosario –CEIR–  
Crestale Propiedades  
Darkhaus  
Direccion de Infancia y Familia, Municipalidad de Rosario  
Direccion de Pueblos Originarios, Municipalidad de Rosario  
Dirección Provincial de Vialidad, Gobierno de Santa Fe  
Dirección General de Vecinales, Municipalidad de Rosario  
Empresa Mixta de Transporte Rosario –EMTR S.A.–  
Ente Administrador Puerto Rosario –ENAPRO–  
Ente de Coordinación Metropolitana –ECOM–  
Ente de Movilidad Rosario –EMR–  
Empresa Provincial de la Energía –EPE Santa Fe–  
Equipo Coordinación de Gabinete, Municipalidad de Rosario  
Escuela de Trabajo Social, UNR  
Espacio de Arte San Cristóbal  
Facultad de Agrimensura, UNR  
Facultad de Ciencias Exactas, UNR  
Facultad de Ciencia Política y RRII, UNR  
Facultad de Derecho, UNR  
Facultad de Humanidades y Arte - UNR  
Facultad de Química e Ingeniería - UNR  
Facultad Libre  
Federacion Agraria Argentina –FAA–  
Federación de Cooperadoras Escolares  
Federación de Entidades Universitarias de la Provincia de Santa Fe –FEPUSFE–

Federación Gremial del Comercio e Industria Rosario –FECOI–  
Fiscalizacion Tributaria  
Fisherton Sur  
Foro Regional Rosario  
Fundación Apertura  
Fundacion Banco Municipal  
Fundación Ejercicio Ciudadano  
Fundacion Igualar  
Fundacion Libertad  
Gabelich Contemporáneo  
Gabinete Social de la provincia de Santa Fe  
Grupo Entrelazando Vínculos  
Grupo Ecologista Génesis  
Grupo Gamma  
Grupo Madero Construcciones  
Grupo Norte Rosario  
Grupo Oroño  
Grupo Scouts “Dr. Maradona”  
Grupo Scouts “Perito Moreno”  
Grupo Scouts “San Jorge”  
Grupo Trascender  
Institución El Puente  
Instituto de Derecho del Trabajo y la Seguridad Social, Colegio de Abogados, 2da. Circunscripción  
Instituto de Desarrollo Regional –IDR–  
Instituto de Estudios de Transporte, Facultad de Ciencias Exactas, Ingeniería y Agrimensura, UNR  
Instituto de Investigaciones Económicas –IIE–, Facultad de Ciencias Económicas y Estadística, UNR  
Instituto Municipal de la Mujer  
Instituto Nacional de Tecnología Agropecuaria –INTA–  
Jóvenes en Acción al Futuro  
Junior Chamber International –JCI Rosario–  
Krass Artes Plásticas  
Los Verdes  
Mesa de Encuentro Barrial –MEB–  
Moverse Asociación Civil  
Movimiento Ecuménico por los Derechos Humanos –MEDH–  
Museo de Arte Sacro E. Barnes  
Museo del Paraná y las Islas  
Mutual Social, Asociación Médica Rosario –AMR–  
Observatorio Economico Social, UNR

Observatorio Social del Transporte  
Pasaje Pan  
Paseo Tiro Suizo  
Pastoral Social  
Patronato Inca CGIL Argentina  
Periódico Crónicas Barriales  
Polo Tecnológico  
Programa de Infraestructura Regional para la Integración, UNR  
Promapla SRL  
Proyecto Ciudad de los Niños  
Rectorado UNR  
Refinería Restó  
Red de ideas  
Rogiro Aceros  
Rosario Bureau  
Rotary Club  
Rotary Club Rosario Sud  
Rubro 7 Rosario  
Sala del Sindicato de Luz y Fuerza  
Secretaría de Salud Pública, Municipalidad de Rosario  
Secretaria de Turismo, Municipalida de Rosario  
Servicio de Empleo AMIA  
Servicio Público de la Vivienda y el Hábitat –SPVH–  
Sindicato de Trabajadores Municipales  
Scouts de Argentina Asociación Civil  
Subsecretaria de Transporte  
Teatro Broadway  
Teatro El Círculo  
Teatro El Rayo  
Teatro El Túnel  
Teatro Empleados de Comercio  
Teatro La Manzana  
Teatro La Nave  
Teatro Nacional Rosario  
Teatro Pichincha  
Teatro Príncipe de Asturias  
TECHO  
Universidad Abierta Interamericana –UAI–  
Universidad Católica Argentina –UCA Rosario–

Universidad del Centro Educativo Latinoamericano –UCEL–  
Universidad Nacional de Rosario –UNR–  
Universidad Tecnológica Nacional, Facultad Regional Rosario –UTN FRR–  
Vecinal 20 de Junio Oeste  
Vecinal 25 de Mayo  
Vecinal A.C.E.R.A.  
Vecinal Acindar  
Vecinal Empalme Graneros  
Vecinal Hostal del Sol  
Vecinal Hume  
Vecinal Las Flores  
Vecinal Lomas de Alberdi  
Vecinal Ludueña Sur  
Vecinal María Duboe  
Vecinal Monumento  
Vecinal Nuevo Alberdi  
Vecinal José I. Rucci  
Vecinal Parque Habitacional Ibarlucea  
Vecinal Unión  
Vecinal Santa Lucia  
Vecinal Santa Teresita  
Vecinal Tío Rolo  
Veneta Rosario SRL  
Vivencias  
Vorterix  
Warhol Gallery

## **Autoridades**

Intendenta Municipal de Rosario

**Dra. Mónica Fein**

Secretario de Gobierno

**Lic. Gustavo Leone**

Secretario General

**Dr. Gustavo Zignago**

Secretario de Hacienda y Economía

**CP. Santiago Asegurado**

Secretario de Salud Pública

**Dr. Leonardo Caruana**

Secretario de Obras Públicas

**Ing.y Agrim. Raúl Álvarez**

Secretaria de Ambiente y Espacio Público

**Arq. Marina Borgatello**

Secretaria de Transporte y Movilidad

**Ing. Mónica Alvarado**

Secretario de Planeamiento

**Arq. Pablo Hernán Ábalos**

Secretaria de Desarrollo Social

**Prof. Laura Capilla**

Secretario de Economía Social

**Dr. Nicolás Gianelloni**

Secretario de Cultura y Educación

**Dr. Guillermo Alberto Ríos**

Secretario de Producción, Empleo e Innovación

**Lic. Germán Pablo Giró**

Secretario de Turismo

**Sr. Héctor de Benedictis**

Secretario de Control y Convivencia

**Dr. Guillermo Turrín**

Presidente del Servicio Público de la Vivienda y Hábitat (SPVH)

**Agrim. Manuel Sciutto**

Subsecretario de Comunicación Social

**Lic. Martín Boix**

Directora del Instituto Municipal de la Mujer

**Dra. Carolina Mozzi**

Coordinadora General de Plan ABRE

**Dra. Lionella Cattalini**

Director General de Relaciones Internacionales

**Lic. Sergio Barrios**

### **Equipo Rosario 2030**

Coordinación Técnica Rosario 2030

**Arq. Pablo Ábalos**

Equipo de trabajo

**Dr. Arq. Javier Fedele**

**Arq. Silvina Ares**

**Arq. Rosaide Gómez Argüelles**

**Arq. Leticia Leonhardt**

**Arq. Andrea Ronchi**

**Lic. Agustín Aranda**

**Arq. Sebastián Rodríguez**

**Arq. Diego Sánchez**

**Lic. Roberto Zampani**

Diseño:

**Arq. Andrea Basso**

**DG. Juan Pablo Rodríguez Belén**

**Nocaut/ Agencia de Servicios Creativos**

Corrección y revisión de textos:

**Lic. María Margarita Norman**

Fotos:

**Mamu Beltrame**

**Silvio Moriconi**

**Carina Passerini**

**Sebastián Passerini**

**Guillermo Turin Bootello**

**Franco Trovato Fuoco**

Imágenes 3D:

**Mood – Agencia de Animación y 3D**

Asesores técnicos

**Carolina Balparda**

**Guillermo Beltramo**

**Josefina Bianchi**

**Eduardo Botto**

**Bibiana Bocca**

**Analía Brarda**

**Emanuel Cornaglia**

**Cecilia De Michele**

**Valeria Faelis**

**Juan Flores**

**Vanesa Herrera**

**Silvana Lerma**

**Daniela Mastrángelo**

**Raquel Musso**

**Marcela Nicastro**

**Facundo Paschetto**

**Ivana Pendino**

**Darío Pérez**

**Eleonora Piriz**

**Adriana Salomón**

**Jésica Viola**

**Ricardo Kingsland**

**Pedro Zizzamia**

Este trabajo contó con la invaluable colaboración del equipo técnico del Concejo Económico y Social de la ciudad de Rosario, coordinado por la **Lic. Natalia Carnovale**; y por el equipo de Coordinación General de Gabinete, bajo la dirección de la **Ing. María Pía Zelayeta**.

Agradecemos el aporte de los equipos técnicos, trabajadores y trabajadoras de las distintas Secretarías de la Municipalidad de Rosario; y la participación tanto presencial como virtual de vecinos y vecinas de nuestra ciudad de Rosario.

